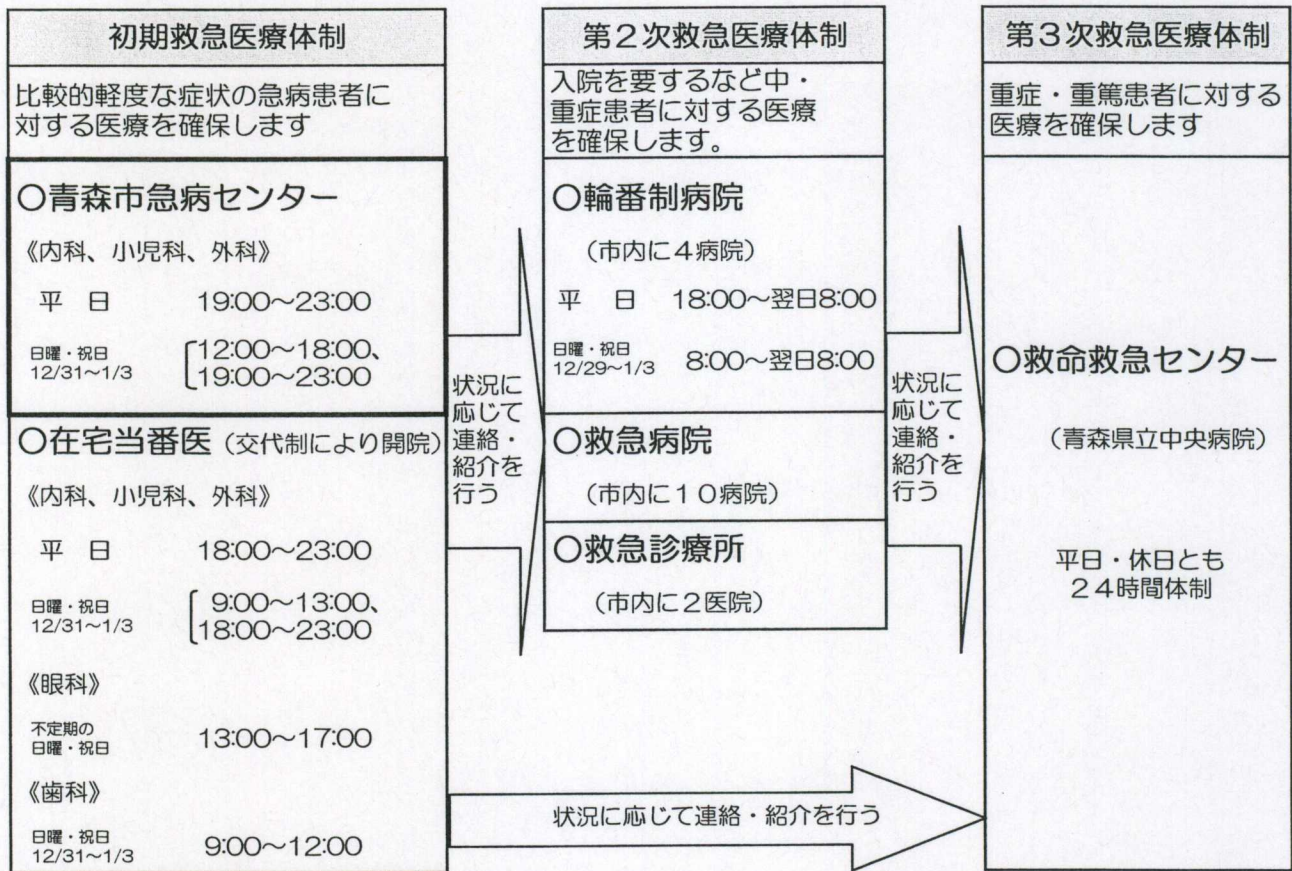


○ 青森市における救急医療体制の状況

■青森市の救急医療体制の中で青森市急病センターは、初期診療施設として初期救急医療体制の中心的役割を担っている。



※ 上記医療施設の間い合わせは消防本部 (017-722-2211) で受け付けている。

※ 浪岡地区は市立浪岡病院 (内科・外科 0172-62-3111) が救急患者を受け入れている。

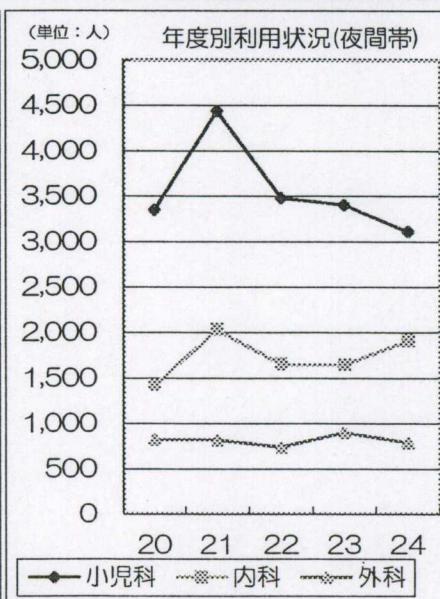
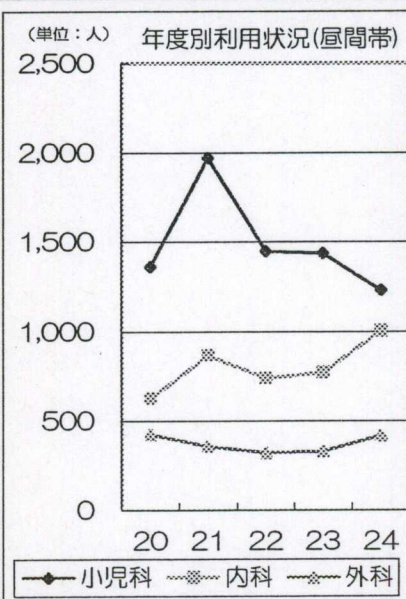
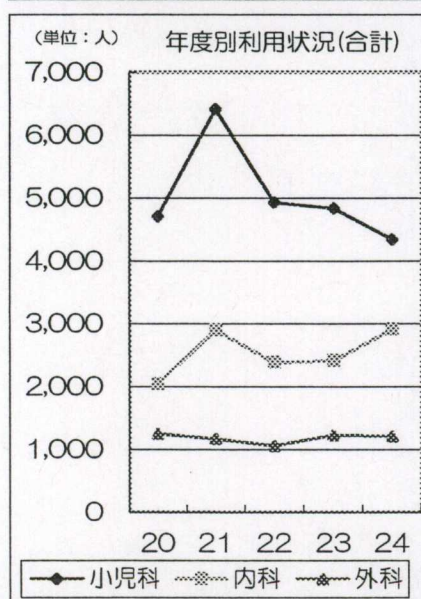
■青森市急病センター

開院時間	平日	19:00～23:00
	日曜・祝日・12/31～1/3	12:00～18:00、19:00～23:00
診療科目	※通常期 ・内科 12:00～18:00:内科系1名、外科系1名 ・小児科 19:00～23:00:内科系1名、外科系1名、小児科医1名 ・外科 ※ゴールデンウィーク及び年末年始等 ・12:00～18:00:内科系1名、外科系1名、小児科医1名 ・19:00～23:00:内科系1名、外科系1名	
診療内容	・応急治療とし、往診・手術・精密検査等は行わない。 ・重症患者は設備の整った病院に移送する。	
1日の診療体制	・医師 3名 (市医師会から派遣) ・薬剤師 1名 (ゴールデンウィーク及び年末年始の昼間については2名) ・看護師 (嘱託員) 2名 (職員数5名) ・事務員 (嘱託員) 2名 (職員数5名)	

○ 平成24年度青森市急病センターの利用状況

①年度別利用状況

年度	区分	小児科(人)		内科(人)		外科(人)		計(人)		科目別構成比(%)		
		受診者	1日平均	受診者	1日平均	受診者	1日平均	受診者	1日平均	小児科	内科	外科
20	昼間帯	1,363	19.5	626	8.9	427	6.1	2,416	34.5	56.4	25.9	17.7
	夜間帯	3,344	9.2	1,420	3.9	824	2.2	5,588	15.3	59.8	25.4	14.8
	計	4,707	12.9	2,046	5.6	1,251	3.4	8,004	21.9	58.8	25.6	15.6
21	昼間帯	1,970	28.1	869	12.4	360	5.1	3,199	45.7	61.6	27.2	11.3
	夜間帯	4,441	12.2	2,032	5.6	816	2.2	7,289	20.0	60.9	27.9	11.2
	計	6,411	17.6	2,901	7.9	1,176	3.2	10,488	28.7	61.1	27.7	11.2
22	昼間帯	1,449	20.7	738	10.5	324	4.6	2,511	35.9	57.7	29.4	12.9
	夜間帯	3,478	9.5	1,651	4.5	742	2.0	5,871	16.1	59.2	28.1	12.6
	計	4,927	13.5	2,389	6.5	1,066	2.9	8,382	23.0	58.8	28.5	12.7
23	昼間帯	1,436	20.8	773	11.2	329	4.8	2,538	36.8	56.6	30.5	13.0
	夜間帯	3,403	9.3	1,645	4.5	902	2.5	5,950	16.3	57.2	27.6	15.2
	計	4,839	13.2	2,418	6.6	1,231	3.4	8,488	23.2	57.0	28.5	14.5
24	昼間帯	1,284	17.4	1,026	14.1	437	5.9	2,747	38.7	46.7	37.3	15.9
	夜間帯	3,150	8.5	1,921	5.2	806	3.3	5,877	16.1	53.6	32.7	13.7
	計	4,434	0.9	2,947	8.1	1,243	3.4	8,624	23.6	51.4	34.2	14.4
	H23年度比	91.6%		121.9%		101.0%		101.6%		90.2%	120.0%	99.4%



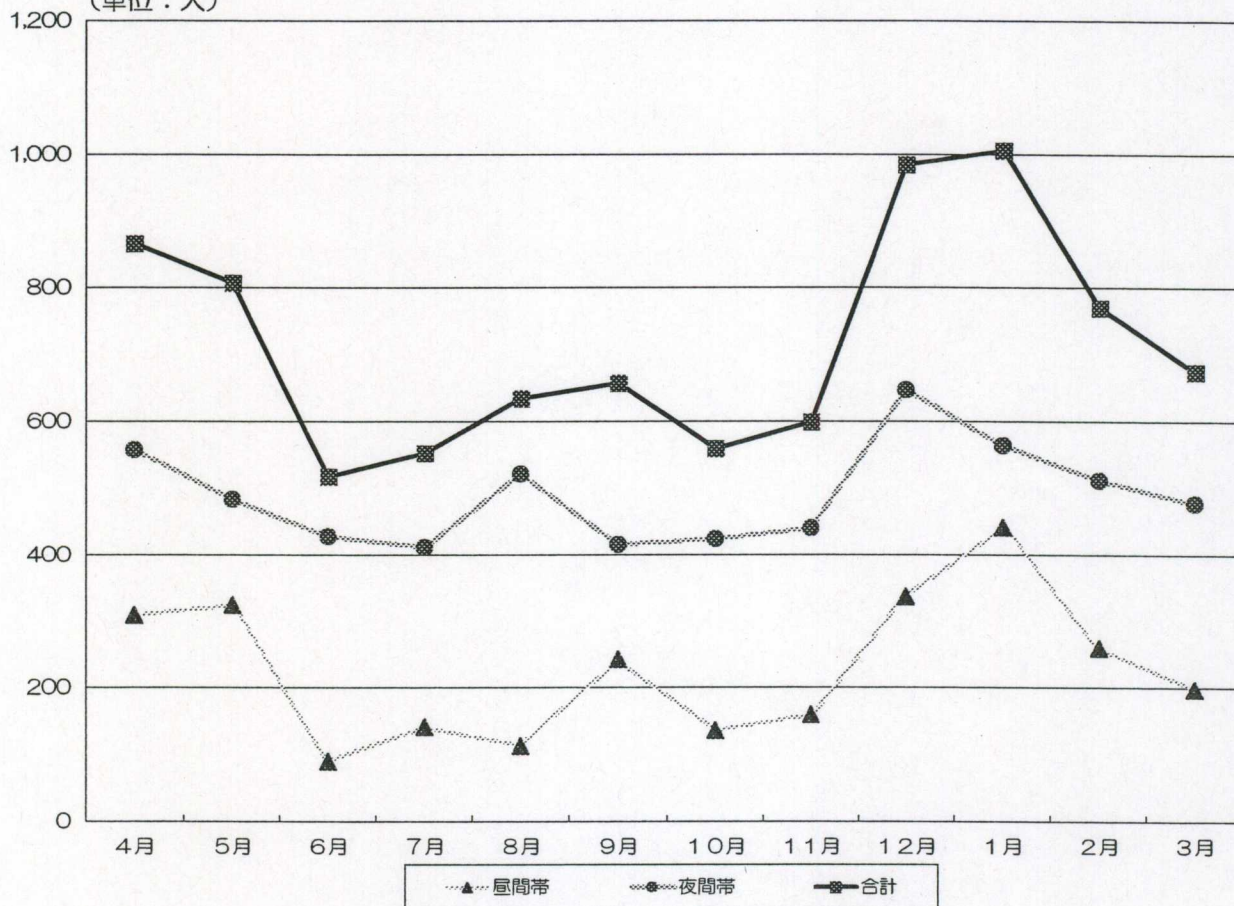
※昼間帯は12:00~18:00、夜間帯は19:00~23:00の利用者数

②平成24年度月別利用状況

(単位：人)

科 月	小児科					内科					外科					合計				
	昼間帯	夜間帯	計	H23実績	対H23比	昼間帯	夜間帯	計	H23実績	対H23比	昼間帯	夜間帯	計	H23実績	対H23比	昼間帯	夜間帯	計	H23実績	対H23比
4	184	314	498	471	106%	94	174	268	196	137%	31	69	100	73	137%	309	557	866	740	117%
5	181	249	430	440	98%	97	163	260	200	130%	46	71	117	108	108%	324	483	807	748	108%
6	52	244	296	348	85%	20	104	124	148	84%	18	79	97	96	101%	90	427	517	592	87%
7	62	233	295	348	85%	39	96	135	149	91%	40	82	122	160	76%	141	411	552	657	84%
8	50	286	336	373	90%	26	143	169	163	104%	37	92	129	157	82%	113	521	634	693	91%
9	100	243	343	371	92%	56	125	181	169	107%	86	47	133	124	107%	242	415	657	664	99%
10	56	235	291	330	88%	44	112	156	176	89%	35	77	112	110	102%	135	424	559	616	91%
11	80	273	353	286	123%	55	101	156	162	96%	24	66	90	102	88%	159	440	599	550	109%
12	149	348	497	409	122%	159	234	393	229	172%	29	65	94	93	101%	337	647	984	731	135%
1	161	225	386	445	87%	227	286	513	255	201%	53	53	106	90	118%	441	564	1005	790	127%
2	124	258	382	610	63%	115	205	320	337	95%	20	48	68	51	133%	259	511	770	998	77%
3	85	242	327	408	80%	94	178	272	234	116%	18	57	75	67	112%	197	477	674	709	95%
合計	1,284	3,150	4,434	4,839	92%	1,026	1,921	2,947	2,418	122%	437	806	1,243	1,231	101%	2,747	5,877	8,624	8,488	102%
月平均	107.0	262.5	369.5	403.3	92%	85.5	160.1	245.6	201.5	122%	36.4	67.2	103.6	102.6	101%	228.9	489.8	718.7	707.3	102%

(単位：人)



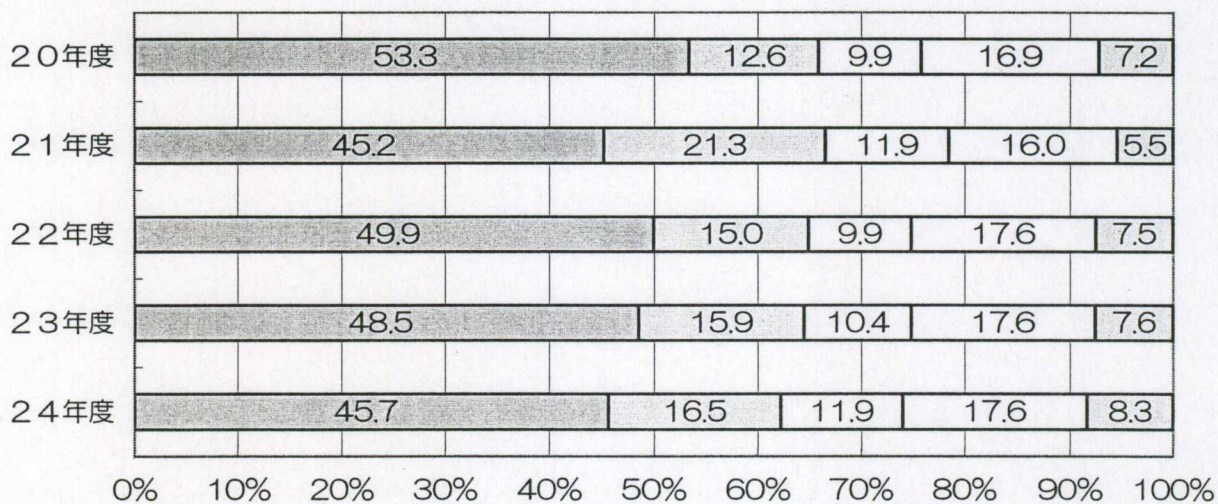
③年度別移送患者状況

(単位：人)

移送先 年度	県立中央 病院 (輪番制)	市民病院 (輪番制)	近藤病院 (輪番制)	あおもり 協立病院 (輪番制)	その他の 病・医院	合 計
20	160	63	3	5	7	238
21	139	57	7	9	0	212
22	126	50	3	2	0	181
23	128	58	1	7	1	195
24	121	58	3	5	1	188

④年齢別利用状況

年齢 年度	0～6歳		7～15歳		16～30歳		31～60歳		61歳以上		合 計
	受診者 (人)	比率 (%)	受診者 (人)	比率 (%)	受診者 (人)	比率 (%)	受診者 (人)	比率 (%)	受診者 (人)	比率 (%)	
20	4,267	53.3	1,008	12.6	794	9.9	1,355	16.9	580	7.2	8,004
21	4,741	45.2	2,238	21.3	1,247	11.9	1,682	16.0	580	5.5	10,488
22	4,182	49.9	1,250	15.0	833	9.9	1,477	17.6	640	7.5	8,382
23	4,119	48.5	1,353	15.9	882	10.4	1,492	17.6	642	7.6	8,488
24	3,939	45.7	1,423	16.5	1,023	11.9	1,520	17.6	719	8.3	8,624



□0～6歳 □7～15歳 □16～30歳 □31～60歳 □61歳以上

⑤ 医療保険別利用状況

(単位：人)

年度	保険	社 保		国 保			生 保	後期 高齢者	自 費	計
		本 人	家 族	一 般	退 職					
					本 人	退 職				
20		1,164 (14.5%)	4,871 (60.9%)	1,562 (19.5%)	13 (0.2%)	9 (0.1%)	107 (1.3%)	225 (2.8%)	53 (0.7%)	8,004
	計	6,035 (75.4%)		1,584 (19.8%)						
21		1,559 (14.9%)	6,609 (63.0%)	1,881 (17.9%)	17 (0.2%)	8 (0.1%)	133 (1.3%)	222 (2.1%)	59 (0.5%)	10,488
	計	8,168 (77.9%)		1,906 (18.2%)						
22		1,388 (16.6%)	5,083 (60.6%)	1,499 (17.9%)	13 (0.1%)	8 (0.1%)	99 (1.2%)	238 (2.8%)	54 (0.6%)	8,382
	計	6,471 (77.2%)		1,520 (18.2%)						
23		1,373 (16.2%)	5,062 (59.6%)	1,546 (18.2%)	35 (0.4%)	15 (0.2%)	132 (1.6%)	253 (3.0%)	72 (0.8%)	8,488
	計	6,435 (75.8%)		1,596 (18.8%)						
24		1,616 (18.7%)	4,925 (57.1%)	1,502 (17.4%)	44 (0.5%)	15 (0.2%)	153 (1.8%)	318 (3.7%)	51 (0.6%)	8,624
	計	6,541 (75.8%)		1,561 (18.1%)						

() は構成比

⑥ 傷病別利用状況

(単位：人)

年度	傷病	呼 吸 器 系 疾 患	(再挿 う確 ち イ患 ン フ・ 工疑 ン ザ者	消 化 器 系 疾 患	心・血管循環器系疾患	脳 及 び 脳 血 管 疾 患	精 神 神 経 に 関 する 疾 患	外 科 に 関 する 疾 患	皮 膚 科 に 関 する 疾 患	泌 尿 器 系 疾 患	眼 科 に 関 する 疾 患	耳 鼻 科 に 関 する 疾 患	産 婦 人 科 に 関 する 疾 患	伝 染 性 疾 患	そ の 他	計
		患	者	患	患	患	患	患	患	患	患	患	患	患	患	
20		4,059 (50.7%)		1,554 (19.4%)	160 (1.9%)	11 (0.1%)	59 (0.7%)	758 (9.5%)	851 (10.6%)	115 (1.5%)	110 (1.4%)	296 (3.7%)	0 (0.0%)	31 (0.4%)	0 (0.0%)	8,004
21		6,592 (62.8%)	1,872 (17.8%)	1,634 (15.6%)	144 (1.4%)	8 (0.1%)	58 (0.6%)	735 (7.0%)	854 (8.1%)	113 (1.1%)	75 (0.7%)	242 (2.3%)	0 (0.0%)	33 (0.3%)	0 (0.0%)	10,488
22		4,313 (51.4%)	642 (7.7%)	1,957 (23.4%)	170 (2.0%)	6 (0.1%)	50 (0.6%)	677 (8.1%)	749 (8.9%)	113 (1.4%)	63 (0.8%)	268 (3.2%)	3 (0.0%)	13 (0.2%)	0 (0.0%)	8,382
23		4,671 (55.0%)	777 (9.2%)	1,552 (18.2%)	181 (2.1%)	12 (0.1%)	74 (0.9%)	781 (9.2%)	793 (9.3%)	109 (1.3%)	56 (0.7%)	224 (2.6%)	1 (0.1%)	34 (0.4%)	0 (0.0%)	8,488
24		4,098 (47.5%)	571 (6.6%)	2,259 (26.2%)	163 (1.9%)	10 (0.1%)	90 (1.0%)	709 (8.2%)	858 (10.0%)	94 (1.1%)	75 (0.9%)	247 (2.9%)	0 (0.0%)	21 (0.2%)	0 (0.0%)	8,624

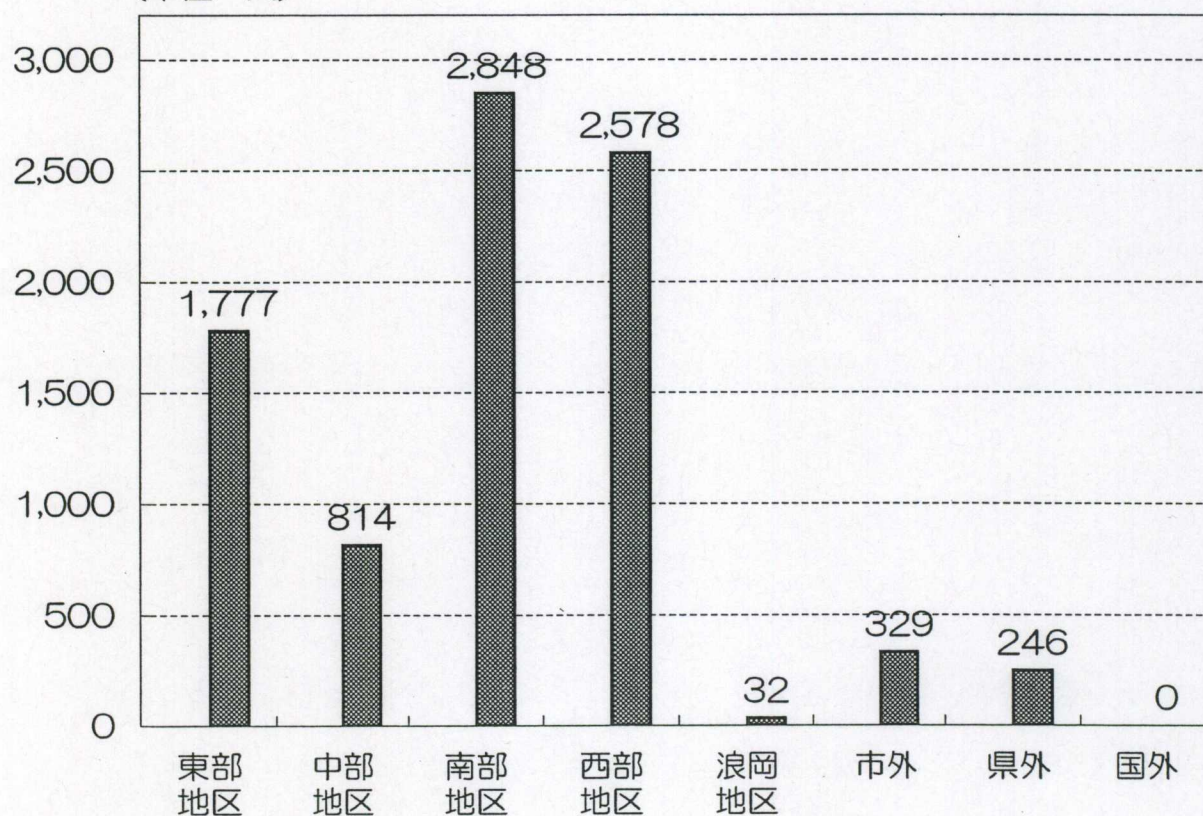
() は構成比

⑦地区別利用状況

(単位：人)

地区 年度	東部 地区	中部 地区	南部 地区	西部 地区	浪岡 地区	市外	県外	国外	合計
20	1,678	757	2,665	2,370	30	309	194	1	8,004
21	2,274	964	3,468	3,117	25	372	264	4	10,488
22	1,747	821	2,763	2,443	44	302	258	4	8,382
23	1,811	765	2,780	2,491	32	332	276	1	8,488
24	1,777	814	2,848	2,578	32	329	246	0	8,624

(単位：人)



⑧救急・非救急患者別利用状況

(単位：人)

年度	月		4	5	6	7	8	9	10	11	12	1	2	3	合計	比率 (%)	
	区分																
20	救急患者		432	543	322	367	292	307	265	324	365	678	495	463	4,853	60.6	
	非救急患者		253	317	244	261	263	233	220	300	262	314	250	234	3,151	39.4	
	計		685	860	566	628	555	540	485	624	627	992	745	697	8,004	100.0	
21	救急患者		433	577	294	382	329	533	783	1,217	769	611	341	310	6,579	62.7	
	非救急患者		213	400	241	198	320	287	426	683	492	264	177	208	3,909	37.3	
	計		646	977	535	580	649	820	1,209	1,900	1,261	875	518	518	10,488	100.0	
22	救急患者		392	634	340	415	398	360	336	316	484	706	436	621	5,438	64.9	
	非救急患者		241	286	222	177	218	222	210	204	286	269	255	354	2,944	35.1	
	計		633	920	562	592	616	582	546	520	770	975	691	975	8,382	100.0	
23	救急患者	小児科	328	198	217	221	241	212	228	168	255	245	420	247	2,980	62.1	
		内科	152	141	90	103	115	98	135	94	150	165	233	139	1,615		
		外科	52	59	53	88	90	65	65	54	48	46	21	34	675		
		計	532	398	360	412	446	375	428	316	453	456	674	420	5,270		
	非救急患者	小児科	143	242	131	127	132	159	102	118	154	200	190	161	1,859	37.9	
		内科	44	59	58	46	48	71	41	68	79	90	104	95	803		
		外科	21	49	43	72	67	59	45	48	45	44	30	33	556		
		計	208	350	232	245	247	289	188	234	278	334	324	289	3,218		
	患者数合計			740	748	592	657	693	664	616	550	731	790	998	709	8,488	100.0
	24	救急患者	小児科	206	262	176	150	212	230	204	191	339	237	232	208	2,647	63.8
内科			145	184	82	79	120	123	83	100	311	343	225	209	2,004		
外科			69	88	52	79	77	93	80	64	73	72	54	54	855		
計			420	534	310	308	409	446	367	355	723	652	511	471	5,506		
非救急患者		小児科	250	153	121	145	124	115	89	162	162	149	149	119	1,738	36.2	
		内科	133	82	43	56	49	56	71	56	80	170	96	63	955		
		外科	63	38	43	43	52	40	32	26	19	34	14	21	425		
		計	446	273	207	244	225	211	192	244	261	353	259	203	3,118		
患者数合計			866	807	517	552	634	657	559	599	984	1,005	770	674	8,624	100.0	

○ 平成24年度青森市急病センター運営等に係る歳入・歳出決算

(歳入) 25款 衛生費 10項 保健衛生費 35目 救急医療対策費

科 目		予 算 額	決 算 額	増 減	備 考
		円	円	円	
使用料	急病センター使用料	65,654,000	64,579,313	▲ 1,074,687	診療報酬・一部負担金
手数料	諸証明手数料	1,000	36,150	▲ 35,150	診断書料ほか
諸収入	各種診療給付証明書作成手数料等	301,000	290,385	▲ 10,615	子ども診療給付証明書作成手数料ほか
合 計		65,956,000	64,905,848	▲ 1,050,152	

(歳出)

科 目		予 算 額	決 算 額	増 減	備 考
		円	円	円	
01報酬		18,336,000	16,283,913	▲ 2,052,087	急病センター嘱託員報酬、運営審議会委員報酬
04共済費		2,423,000	2,247,511	▲ 175,489	急病センター嘱託員社会保険料等
08報償費		1,811,000	1,677,042	▲ 133,958	急病センター嘱託員報酬一時金、急病センター管理者謝礼
11需用費	1 消耗品費	6,360,000	5,300,449	▲ 1,059,551	医薬品等
	4 食糧費	31,000	28,560	▲ 2,440	医師等用お茶代
	7 一般修繕料	46,000	5,254	▲ 40,746	医療器具修繕料
	8 光熱水費	309,000	299,754	▲ 9,246	電気代ほか
	小 計	6,746,000	5,634,017	▲ 1,111,983	
12役務費	1 通信運搬費	82,000	81,135	▲ 865	オンライン請求用Bフレッツ利用料等
	4 手数料	421,000	325,685	▲ 95,315	白衣クリーニング代等
	6 保険料	101,000	100,220	▲ 780	医師賠償保険料
	小 計	604,000	507,040	▲ 96,960	
13委託料		80,660,000	80,617,750	▲ 42,250	急病センター診療業務委託、薬剤師業務委託等
14使用料及び賃借料		4,972,000	4,620,150	▲ 351,850	車両借上料等
18備品購入費		0	0	0	
合 計		115,552,000	111,587,423	▲ 3,964,577	

※平成24年度決算額

歳入 (64,905,848円) - 歳出 (111,587,423円) = ▲46,681,575円 (一般財源)

○ 平成25年度青森市急病センター運営等に係る歳入・歳出予算

(歳入) 25款 衛生費 10項 保健衛生費 35目 救急医療対策費

科 目		前年度当初額	本年度当初額	増 減	備 考
		円	円	円	
使用料	急病センター使用料	65,654,000	77,925,000	12,271,000	診療報酬・一部負担金
手数料	諸証明手数料	1,000	1,000	0	診断書料ほか
諸収入	各種診療給付証明書作成手数料等	301,000	284,000	▲ 17,000	子ども診療給付証明書作成手数料ほか
合 計		65,956,000	78,210,000	12,254,000	

(歳出)

科 目		前年度当初額	本年度当初額	増 減	備 考
		円	円	円	
01報酬		18,336,000	18,341,000	5,000	運営審議会委員報酬、急病センター嘱託員報酬
04共済費		2,423,000	2,423,000	0	急病センター嘱託員社会保険料等
08報償費		1,811,000	1,713,000	▲ 98,000	急病センター管理者謝礼、急病センター嘱託員報酬一時金
11需用費	1 消耗品費	6,360,000	6,254,000	▲ 106,000	医薬品等
	4 食糧費	31,000	31,000	0	医師等用お茶代
	7 一般修繕料	46,000	46,000	0	医療器具修繕料
	8 光熱水費	302,000	315,000	13,000	電気代ほか
	小 計	6,739,000	6,646,000	▲ 93,000	
12役務費	1 通信運搬費	82,000	83,000	1,000	オンライン請求用Bフレッツ利用料等
	4 手数料	421,000	381,000	▲ 40,000	白衣クリーニング代等
	6 保険料	101,000	101,000	0	医師賠償保険料
	小 計	604,000	565,000	▲ 39,000	
13委託料		80,660,000	81,515,000	855,000	急病センター診療業務委託、薬剤師業務委託等
14使用料及び賃借料		4,972,000	4,710,000	▲ 262,000	車両借上料等
18備品購入費		0	133,000	133,000	エアコン購入費用
合 計		115,545,000	116,046,000	501,000	

※平成25年度予算額

歳入 (78,210,000円) - 歳出 (116,046,000円) = ▲37,836,000円 (一般財源)