

青森市地域福祉計画推進事業

# 地区カルテ

(13 筒井地区)

人と人がつながり 支え合い 共に生きるまち

社会福祉法人青森市社会福祉協議会

青森市福祉部

(令和6年10月)

## 「地区カルテ」とは

この「地区カルテ」は、平成28年3月に策定した「青森市地域福祉計画－地域支え合いプラン－」における施策の基本方向のひとつである「地域での共助ネットワークの構築」における重点事業として、地区社会福祉協議会（以下、「地区社協」といいます。）ごとに、地域福祉に関する様々な情報を記載し、地域で活動する際に活用し、サービスや支援につなげていくためのもので、社会福祉法人青森市社会福祉協議会（以下、「市社協」といいます。）が青森市からの委託により整備を進めているものです。

本市の地区社協は、地域によっては市社協が生まれる前から存在し（地区分区）、現在では市全域に38の地区社協が地域の支え合い活動の中核組織として中心的な役割を担い、活動をしています。

各地域の福祉関係者の活動の際に継続的に活用できるよう整備を進めていきます。

## 地域での支え合いネットワークのイメージ

－ 地域支え合い推進員がつなぐ 助け合いの手と手 －



## 目次

1	地域の概況	1
	【対象】	1
	【場所（概要）】	1
	【面積】	1
	【活動地域の地図（概要）】	1
2	地域の基礎情報	2
	【地域の状況】	2
	【高齢者】	3
	【障がい者】	4
	【子ども】	4
	【避難行動要支援者】	5
3	地域福祉の担い手の情報	6
	【地区社協】	6
	【町（内）会】	6
	【地区民生委員児童委員協議会】	7
	【地域支え合い推進員（青森市社会福祉協議会）】	7
	【地域包括支援センター】	7
	【福祉活動を行うボランティア、NPOなどのかた】	9
	【地域にある社会福祉施設等（社会福祉法人等）】別紙1参照	10
	【地域にあるお医者さん】別紙2参照	15
	【学校】	16
	【地域にある警察・消防（消防団等）】	17
	【その他公共機関で各種相談を受け付けているところ】	17
	【活動する場所、つどう場所（地域内）】	17
	【生活・交通の利便性】	20
4	地域での支え合い活動の情報	21
5	地域の課題	26
6	地区カルテ管理	27
資料	施設等一覧	28
	別紙1 社会福祉法人等	28
	【社会福祉法人】	28
	【高齢者関係】	28
	【障がい関係】	31
	【子ども関係】	35
	別紙2 病院等	37

## 《注釈》

- 地域の基礎情報等の表において、「住所地」と「地域内」という表記がありますが、違いは次のとおりです。

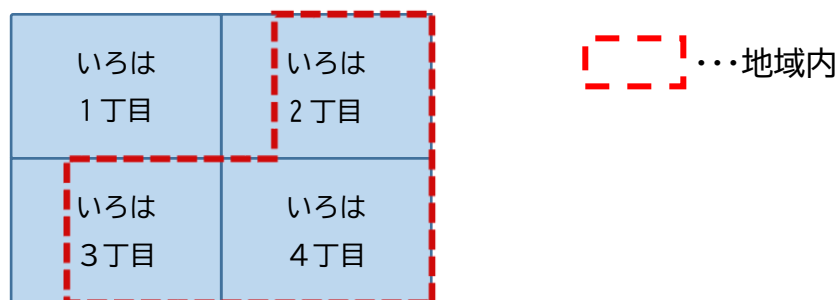
住所地：地区社協エリア（活動地域）が、例えば「いろは3丁目の一部」の場合、「いろは3丁目」にお住まいのかたを対象（近隣の地区社協エリアにお住まいのかたも含みます）とします。

地域内：地区社協エリアにお住まいのかたのみを対象とします。

例えば、「いろは地区社会福祉協議会」エリアが、下記の場所である場合…

場所 いろは2丁目の一部、いろは3丁目の一部、いろは4丁目

### 《図示すると…》



### 《地区カルテの記載では…》

住所地では、いろは2丁目、いろは3丁目、いろは4丁目の居住されているかたや施設等の全てを対象として集計や記載します。

地域内では、破線で囲まれた地域に限定した集計や記載をしています。

- カルテには、集めきれない地域の情報などで、空欄の箇所があります。今後も座談会等でお伺いした際に、地域の情報をいただいて記載をしていきます。

## 1 地域の概況

### 【対象】

筒井地区社会福祉協議会エリア（活動地域）

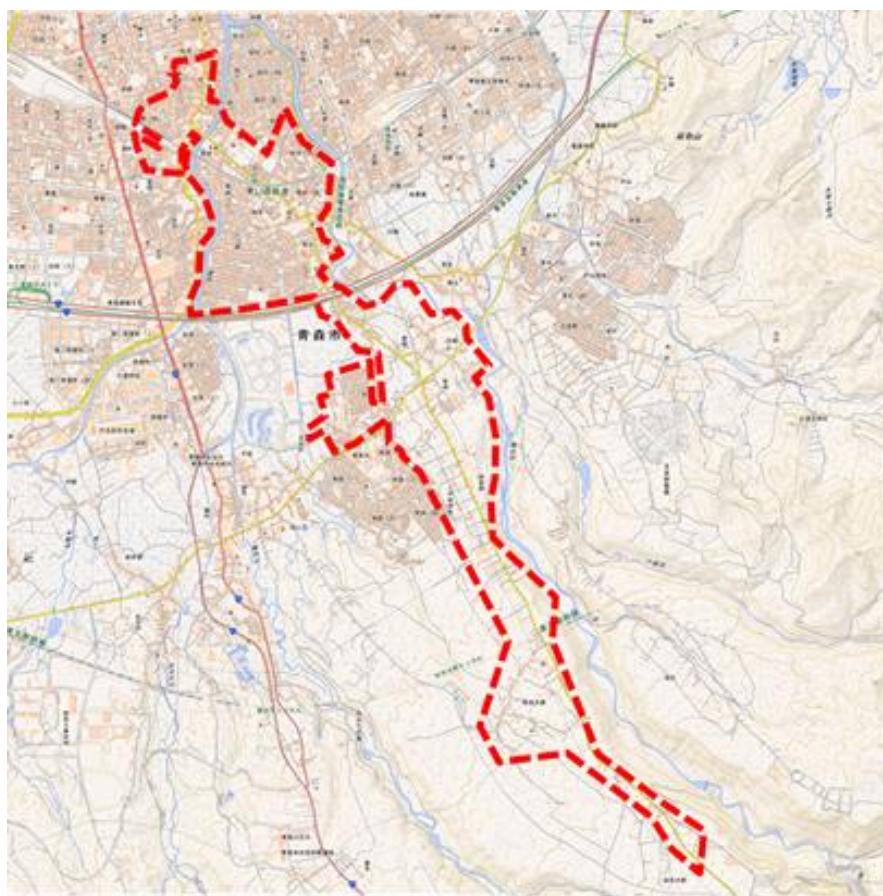
### 【場所（概要）】

筒井1丁目から4丁目、大字筒井（字八ツ橋、字桜川）、大字浦町字奥野の一部、大字幸畑（字谷脇、字唐崎、字阿部野、字松元）、大字田茂木野（字阿部野、字大沢、字田茂木沢）、桜川6丁目の一部、桜川8丁目から9丁目、奥野1丁目の一部、奥野2丁目の一部、奥野3丁目、奥野4丁目の一部、大字駒込字深沢の一部、大字大矢沢字里見の一部

### 【面積】

約6.80平方キロメートル

### 【活動地域の地図（概要）】



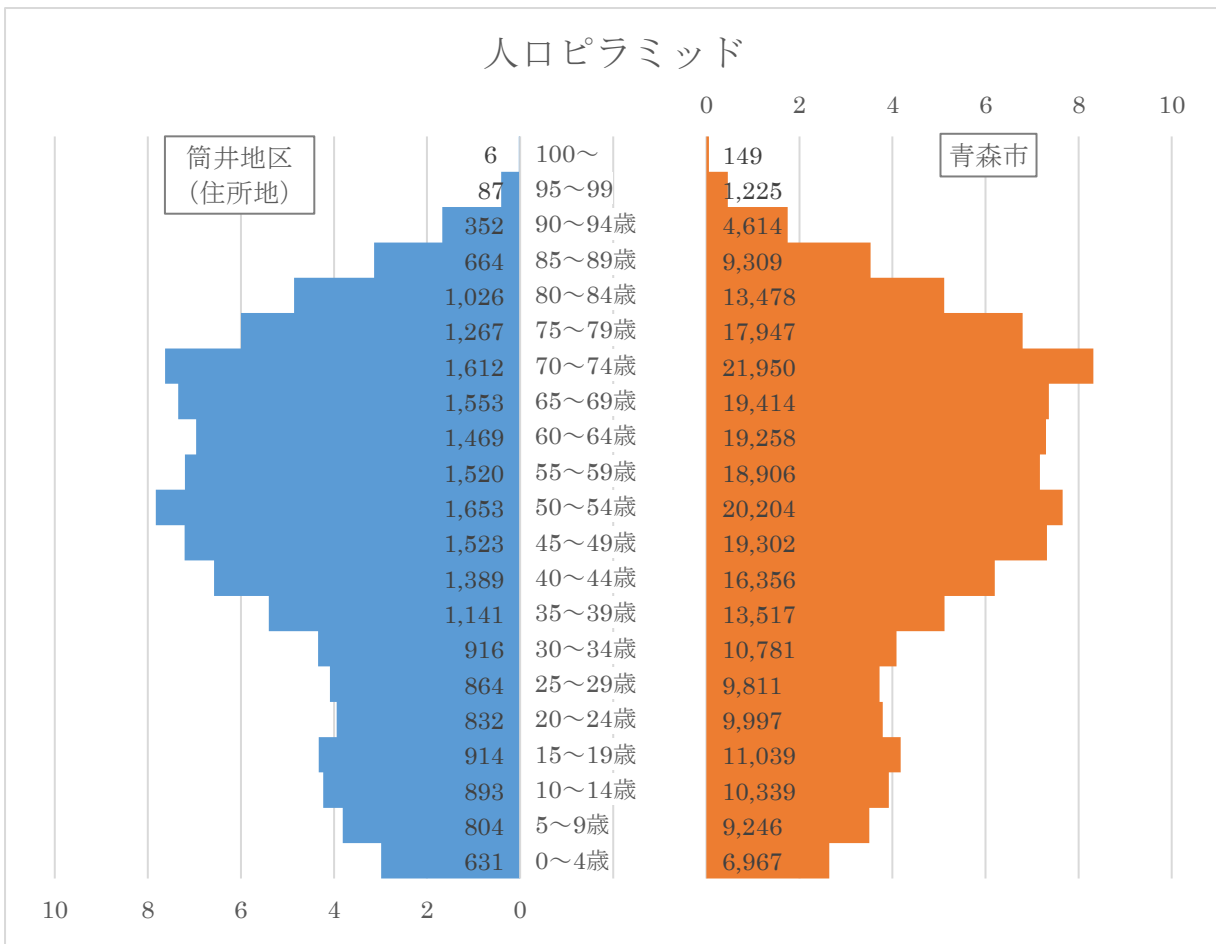
国土地理院の電子国土基本図(地図情報)に地区社協の主な活動地域(民生委員児童委員の活動範囲を参考)(点線)を追記して掲載

## 2 地域の基礎情報

### 【地域の状況】

項目	住所地※		青森市		時点	入手先	
人口	21,116 人	100.00%	263,809 人	100.00%	R6.4.1	市 HP (人口・世帯数等(住民基本台帳))	
(内訳)	0～14 歳	2,328 人	11.02%	26,552 人			10.06%
	15 歳～64 歳	12,221 人	57.88%	149,171 人			26.55%
	65 歳以上 (高齢化率)	6,567 人	31.10%	88,086 人			33.39%
うち外国人人数	91 人		1,264 人				
世帯数	10,780 世帯		135,118 世帯				

※町丁の居住者全てを対象（近隣の地区社協エリアの居住者も含む）としています。



注：グラフは各地区の総人口数に対する各年齢階級別人口数の割合（%）を示しています。

## 【高齢者】

項目	地域内	青森市	時点	入手先
高齢者のみの世帯数 (ひとり暮らしを除く)	222 世帯	2,777 世帯	R6.4.1	高齢者支援課
ひとり暮らしの高齢者のみ の世帯数	362 世帯	5,769 世帯	R6.4.1	高齢者支援課

項目	住所地*	青森市	時点	入手先
要介護認定者数	1,017 人	13,678 人	R6.3.31	介護保険課
要支援認定者数	322 人	3,940 人	R6.3.31	介護保険課
介護サービス利用者数 (3か月のうち1度でも利用 したかた)	1,239 人	15,498 人	R6.1~ R6.3	介護保険課

※町丁の居住者全てを対象（近隣の地区社協エリアの居住者も含む）としています。

## ・要介護リスク

要介護リスクとは、運動機能の低下や認知機能の低下などによって、介護を必要とする状態になってしまう危険性のことです。下表は、令和4年度に調査した結果を基に、地区ごとの要介護リスクのある方の割合を青森市平均と比較して、低、並、高のいずれかで表しています。

項目	住所地*	時点	入手先
虚弱リスク（市平均比較） 生活が不活発になり、心身機能の早期低下などから、日常生活の一部に介助を要する状態となるおそれがある。	高	R5.3.31	R4年度青森市日常生活圏域ニーズ調査
運動リスク（市平均比較） 足腰の筋力が衰えて、転倒などから寝たきり状態となるおそれがある。	並	R5.3.31	R4年度青森市日常生活圏域ニーズ調査
認知リスク（市平均比較） 認知機能が低下して、物忘れや認知症となるおそれがある。	高	R5.3.31	R4年度青森市日常生活圏域ニーズ調査

※町丁の居住者全てを対象（近隣の地区社協エリアの居住者も含む）としています。

## 【障がい者】

項目	住所地※	青森市	時点	入手先
障がい者手帳交付件数	1,400	18,049	住所地： R6.5.10 青森市 R6.3.31	障がい者支援課

※町丁の居住者全てを対象（近隣の地区社協エリアの居住者も含む）としています。

## 【子ども】

項目	住所地※	青森市	時点	入手先
児童扶養手当を受給している家庭数	151	2,399	R6.4.1	子育て支援課
放課後児童会	開催場所数（学区） （別紙1参照）	50	R6.4.1	子育て支援課
	入会児童数	848人	3,619人	R6.4.1
地域にある認定こども園の入園児童数	186人	3,666人	R6.4.1	子育て支援課
地域にある幼稚園の入園児童数	—	310人	R6.4.1	子育て支援課
地域にある保育所（園）の入所児童数（認可外を除く）	304人	2,795人	R6.4.1	子育て支援課
地域にある小規模保育事業所の入園児童数	—	105人	R6.4.1	子育て支援課
学区の小学校の児童数	2,381人	11,363人	R6.5.1	市HP（令和6年度児童生徒数） ※学区の小学校（堤小、筒井小、横内小、浜田小、幸畑小、筒井南小、浦町小）
うち1年生（6～7歳）	336人	1,665人		
うち2年生（7～8歳）	359人	1,711人		
うち3年生（8～9歳）	387人	1,863人		
うち4年生（9～10歳）	381人	1,837人		
うち5年生（10～11歳）	379人	1,858人		
うち6年生（11～12歳）	412人	1,875人		
うち特別支援学級児童数	127人	554人		
学区の中学校の生徒数	1,653人	6,193人	R6.5.1	※学区の中学校（南中、筒井中、横内中、浦町中）
うち1年生（12～13歳）	518人	1,945人		
うち2年生（13～14歳）	549人	2,028人		
うち3年生（14～15歳）	535人	2,014人		
うち特別支援学級生徒数	51人	206人		

※町丁の居住者全てを対象（近隣の地区社協エリアの居住者も含む）としています。



## 【避難行動要支援者】

項目	地域内	青森市	時点	入手先
避難行動要支援者数	2,415 人	38,132 人	R6.3.31	福祉政策課
情報提供同意者	425 人	6,448 人	R6.3.31	福祉政策課

## 3 地域福祉の担い手の情報

## 【地区社協】

項目	内容	時点	入手先
地区社協名	筒井地区社会福祉協議会		
地区社協を構成する団体	連合町会、地区民生委員児童委員協議会	H28.7.12	座談会①
会長	木原 一明 さん	R6.6	市社協
兼務状況	京王台団地町会長	R6.4.1	市民協働推進課
事務局長	大池 久美子 さん	R6.6	市社協
兼務状況	地区民生委員児童委員	R6.4.1	市社協
地区社協役員数	31名	H28.7.12	座談会①

## 【町（内）会】

項目	内容	時点	入手先
連合町会名	南部第七区連合町会		
会長名	須藤 義栄蔵 さん	R6.4.1	市民協働推進課
兼務状況	筒井町会長	R6.4.1	市民協働推進課
役員数	24名	H28.7.12	座談会①
構成する町会	24町会 奥野、東奥野、奥野第一、新奥野第二、幸畑、松元台、あかしや、上八ッ橋、みちのく、筒井学校通り、筒井、桜川、東桜川、桜川南、南桜川団地、すみれ、京王台団地、田茂木野、鍋坂、東奥野第二、筒井南、風が丘、八ッ橋ニュータウン、南八ッ橋	R6.4.1	市民協働推進課

## 【地区民生委員児童委員協議会】

項目	内容	時点	入手先
団体名	筒井地区民生委員児童委員協議会		
会長名	工藤 元 さん	R6.4.1	市社協
兼務状況	南八ッ橋町会長	R6.5.14	

項目	地域内	青森市	時点	入手先
民生委員・児童委員数	30人	532人	R6.4.1	市社協
主任児童委員数	2人	58人	R6.4.1	市社協

## 【地域支え合い推進員（青森市社会福祉協議会）】

担当者名	主担当 大坂 晃 世 副担当 三浦 愛 果			
連絡先	〒030-0802 青森県青森市本町4丁目1-3 青森市福祉増進センター（しあわせプラザ）内			
	電話	017-723-1340		
	ファクシミリ	017-777-0458		

## 【地域包括支援センター】

名称	青森市中央地域包括支援センター		
住所	新町2丁目1-8		
担当地域	奥野 ほか		
連絡先	電話	017-723-9111	
備考			

名称	青森市南地域包括支援センター		
住所	妙見3丁目11-14		
担当地域	桜川、筒井、幸畑、大矢沢、田茂木野 ほか		
連絡先	電話	017-728-3451	
備考	総合ケアセンターさんらくと同住所		

名称	青森市東部地域包括支援センター	
住所	矢田前字弥生田 47-2	
担当地域	駒込 ほか	
連絡先	電話	017-726-5288
備考	介護老人保健施設青森ナーシングライフと同住所	

名称	青森市おおの地域包括支援センター	
住所	東大野 2 丁目 1-10	
担当地域	浦町 ほか	
連絡先	電話	017-711-7475
備考	あおもり協立病院と同住所	

## 【福祉活動を行うボランティア、NPOなどのかた】

## ・個人

項目	住所地※	青森市	時点	入手先
地域福祉サポーター数	48人	1,943人	R6.3.31	福祉政策課
身体障がい者相談員数	1人	17人	R6.4.1	障がい者支援課
知的障がい者相談員数	1人	7人	R6.4.1	障がい者支援課
子育て応援隊数	1人	12人	R6.4.1	あおもり親子はぐくみプラザ
高齢者相談協力員数	50人	802人	R6.3.31	高齢者支援課
市民後見人登録簿登録者数	5人	44人	R6.3.31	高齢者支援課
キャラバンメイト数	8人	244人	R6.3.31	高齢者支援課
認知症サポーター数	863人	22,600人	R6.3.31	高齢者支援課
ゲートキーパー養成講座修了者数	25人	358人	R6.3.31	保健予防課

※町丁の居住者全てを対象（近隣の地区社協エリアの居住者も含む）としています。

項目	地域内	青森市	時点	入手先
健康づくりリーダー数	12人	184人	R6.3.31	健康づくり推進課
健康づくりサポーター数	7人	155人	R6.3.31	健康づくり推進課
食生活改善推進員数	5人	98人	R6.4.1	健康づくり推進課

## ・老人クラブ

項目	地域内	青森市	時点	入手先
老人クラブ数	1団体	139団体	R6.3.31	高齢者支援課
老人クラブ加入者数	28人	3,550人	R6.3.31	高齢者支援課

項目	内容	時点	入手先
老人クラブ名	北奥クラブ	R6.3.31	高齢者支援課

## ・地域活動団体（赤十字奉仕団、NPO、企業）など

項目	時点	入手先
なし	H28.7.12	座談会①

## ・その他

項目	時点	入手先
県立保健大学	H28.7.12	座談会①

## 【地域にある社会福祉施設等（社会福祉法人等）】別紙1参照

## ・社会福祉法人

項目	住所地※	時点	入手先
社会福祉法人 社会福祉事業を行うことを目的として「社会福祉法」の定めるところにより設立される法人です。	10	R6.4.1	健康福祉要覧 (指導監査課)

※町丁の施設等の全てを対象（近隣の地区社協エリアの施設等も含む）としています。

## ・高齢者関係

項目	住所地※	時点	入手先
在宅介護支援センター(地域包括支援センターの協力機関) 地域の老人の福祉に関する各般の問題につき、老人、その者を現に養護する者、地域住民その他の者からの相談に応じ、必要な助言を行うとともに、主として居宅において介護を受ける老人又はその者を現に養護する者と市町村、老人居宅生活支援事業を行う者、老人福祉施設、医療施設、老人クラブその他老人の福祉を増進することを目的とする事業を行う者等との連絡調整その他の厚生労働省令で定める援助を総合的に行うことを目的とする施設です。	1	R6.4.1	健康福祉要覧 (高齢者支援課)
介護老人福祉施設（特別養護老人ホーム） 要介護者に対し、施設サービス計画に基づき、①入浴・排泄・食事等の日常生活上の世話、②機能訓練、③健康管理、④療養上の世話を行うことを目的とした施設です。	1	R6.4.1	健康福祉要覧 (介護保険課)
介護老人保健施設（老人保健施設） 要介護者に対し、施設サービス計画に基づき、①看護、②医学的管理下での介護、③機能訓練等の必要な医療、④日常生活上の世話を行うことを目的とした施設です。	1	R6.4.1	健康福祉要覧 (介護保険課)
デイサービスセンター（要支援・要介護認定を受けている方） 要介護状態にある高齢者等が自宅で能力に応じた自立した生活が営めるように、入浴・排せつ・食事等の介護、生活等についての相談・助言、健康状態の確認等の日常の生活と機能訓練を提供する施設です。	3	R6.4.1	健康福祉要覧 (介護保険課)

項目	住所地※	時点	入手先
<p>居宅介護支援事業者</p> <p>介護を必要とするかたが、居宅サービスや必要な保健医療・福祉サービスを適切に利用するために、居宅サービス計画（ケアプラン）を作成・提供する事業者です。</p>	8	R6.4.1	健康福祉要覧 (介護保険課)
<p>グループホーム</p> <p>認知症の状態にある在宅の要介護等認定者を対象に、小規模住宅において共同生活を営み、家庭的な環境のもとで入浴・排せつ・食事等の介護、日常生活上の世話及び機能訓練を行う施設です。</p>	8	R6.4.1	健康福祉要覧 (介護保険課)
<p>小規模多機能型居宅介護事業所</p> <p>在宅の要介護等認定者について、心身の状況や置かれている環境等に応じ、そのかたの居宅又はサービス事業所への通所、短期間の宿泊により、入浴・排せつ等の介護、その他の日常生活上の世話を行う事業所です。</p>	1	R6.4.1	健康福祉要覧 (介護保険課)
<p>短期入所生活介護</p> <p>短期的（数日～1週間程度）に施設へ入所し、日常生活の介護や機能訓練などの介護を受けながら施設での生活を送ることができるサービスです。</p>	1	R6.4.1	健康福祉要覧 (介護保険課)
<p>短期入所療養介護</p> <p>介護老人保健施設等に短期入所し、病状が安定期にある要介護者に、看護、医学的管理下における介護、機能訓練等の必要な医療、日常生活上の世話を行うサービスです。</p>	1	R6.4.1	健康福祉要覧 (介護保険課)
<p>有料老人ホーム</p> <p>老人の入居者に、入浴、排せつ若しくは食事の介護、食事の提供又はその他の日常生活上必要な便宜を提供する施設です。</p>	13	R6.4.1	健康福祉要覧 (介護保険課)
<p>サービス付き高齢者向け住宅</p> <p>高齢者に状況把握サービス、生活相談サービスその他的高齢者が日常生活を営むために必要な福祉サービスを提供する賃貸住宅です。</p>	1	R6.4.1	健康福祉要覧 (介護保険課)

※町丁の施設等の全てを対象（近隣の地区社協エリアの施設等も含む）としています。

## ・障がい関係

項目	住所地※	時点	入手先
聴覚障害者情報センター 視覚に障がいのあるかたを対象に点字刊行物や声の 図書の閲覧貸出を行います。	1	R6.4.1	健康福祉要覧 (障がい者支援 課)
特定相談支援事業所 障がいのあるかたが適切な障害福祉サービス等を利用 できるよう、「サービス等利用計画」の作成や定期的 なモニタリング等を実施します。	2	R6.4.1	健康福祉要覧 (障がい者支援 課)
一般相談支援事業所 障害者支援施設等に入所している障がいのあるかた または精神科病院に入院している精神障がいのあるか たに対して、住居の確保等の地域における生活に移行 するための支援を行います。また、一人暮らしに移行 したり、地域生活が不安定であったりする、居宅にお いて単身で生活する障がいのあるかた等に対して常時 の連絡体制を確保し、緊急時の支援を行います。	1	R6.4.1	健康福祉要覧 (障がい者支援 課)
障害児相談支援事業所 障がいのある児童が適切な障害児通所支援を利用でき るよう「障害児支援利用計画」の作成や定期的なモニ タリング等を実施します。	1	R6.4.1	健康福祉要覧 (障がい者支援 課)
居宅介護（ホームヘルプ）・重度訪問介護 居宅介護は、障がいのあるかたや難病に罹患してい るかた等に対して、自宅において入浴、排せつ、食事 の介助等を行います。重度訪問介護は、重度の障がい や難病等により、常に介護が必要なかたに対して、自 宅において、入浴、排せつ、食事の介助、外出時にお ける移動支援等を行います。	5	R6.4.1	健康福祉要覧 (障がい者支援 課)
短期入所（ショートステイ） 障がいのあるかたや難病に罹患しているかた等に対 して、家族が疾病等により一時的に本人の介護ができ ない時、施設に宿泊して入浴、排せつ、食事等の介護 を行います。	2	R6.4.1	健康福祉要覧 (障がい者支援 課)
生活介護 障がいのあるかたや難病に罹患しているかたに対し て、施設で入浴や排せつ、食事等の介護や創作的活動 などのサービスを提供します。	5	R6.4.1	健康福祉要覧 (障がい者支援 課)
児童発達支援 就学していない障がいのある児童に対して、児童発 達支援センター等の施設で、日常生活における基本的 な動作の指導、知識技能の付与、集団生活への適応訓 練等を行います。	4	R6.4.1	健康福祉要覧 (障がい者支援 課)



項目	住所地※	時点	入手先
<b>放課後等デイサービス</b> 就学している障がいのある児童に対して、授業の終了後又は休業日に放課後等デイサービス等の施設で、生活能力の向上のために必要な訓練、社会との交流の促進や活動場所の提供等を行います。	5	R6.4.1	健康福祉要覧 (障がい者支援課)
<b>保育所等訪問支援</b> 保育所などの集団生活を営む施設等に通う障がいのある児童に対して、その施設を訪問し、集団生活に適應するための専門的な支援や施設への指導等を行います。	2	R6.4.1	健康福祉要覧 (障がい者支援課)
<b>児童発達支援センター</b> 就学していない障がいのある児童に対して、児童発達支援センター等の施設で、日常生活における基本的な動作の指導、知識技能の付与、集団生活への適應訓練等を行います。	2	R6.4.1	健康福祉要覧 (障がい者支援課)
<b>共同生活援助（グループホーム）</b> 障がいのあるかたを対象に、地域社会の中で生活できるように住居、食事等を提供します。	6	R6.4.1	健康福祉要覧 (障がい者支援課)
<b>施設入所支援</b> 介護が必要なかたや通所が困難なかたに対して、居住の場を提供し、夜間における日常生活上の支援を行います。	3	R6.4.1	健康福祉要覧 (障がい者支援課)
<b>就労移行支援</b> 障がいのあるかたや難病に罹患しているかたで、就労を希望するかたに対して、一定の期間における生産活動やその他の活動の機会の提供、知識や能力の向上のための訓練を行います。	1	R6.4.1	健康福祉要覧 (障がい者支援課)
<b>就労継続支援A型（雇成型）</b> 障がいのあるかたや難病に罹患しているかたで、通常の事業所で働くことが困難なかたに対して、雇用契約により、就労や生産活動その他の活動の機会の提供、知識や能力の向上のための訓練を行います。	2	R6.4.1	健康福祉要覧 (障がい者支援課)
<b>就労継続支援B型（非雇成型）</b> 障がいのあるかたや難病に罹患しているかたで、通常の事業所で働くことが困難なかたに対して、就労や生産活動その他の活動の機会の提供、知識や能力の向上のための訓練を行います。	10	R6.4.1	健康福祉要覧 (障がい者支援課)

※町丁の施設等の全てを対象（近隣の地区社協エリアの施設等も含む）としています。

## ・子ども関係

項目	住所地※	時点	入手先
認定こども園 幼稚園と保育所の両方の機能をあわせ持つ施設です。	2	R6.4.1	健康福祉要覧 (子育て支援課)
保育所(園) 保護者の就労又は病気等の理由により保育を必要とする児童を保護者に代わって預かり、保育する施設です。	6	R6.4.1	健康福祉要覧 (子育て支援課)
認可外保育施設 乳児又は幼児を保育することを目的とする施設であり、都道府県知事、政令指定都市の市長又は中核市長の認可を受けていない施設です。	1	R6.4.1	健康福祉要覧 (子育て支援課)
乳児院 保護者の養育を受けられない乳幼児を養育する施設であり、乳幼児の基本的な養育機能に加え、被虐待児・病児・障害児などに対応できる専門的養育機能を持つ施設です。	1	R6.4.1	健康福祉要覧 (あおもり親子はぐくみプラザ)
児童養護施設 保護者のない児童や保護者に監護させることが適当でない児童に対し、安定した生活環境を整えるとともに、生活指導、学習指導、家庭環境の調整等を行いつつ養育を行い、児童の心身の健やかな成長とその自立を支援する施設です。	1	R6.4.1	健康福祉要覧 (あおもり親子はぐくみプラザ)

※町丁の施設等の全てを対象（近隣の地区社協エリアの施設等も含む）としています。

## 【地域にあるお医者さん】別紙2参照

地域の声	時点	入手先
近藤内科、森山内科、わたなべ内科、市民病院と歩ける範囲にある。	H28.7.12	座談会①
特に困っている所はない。田茂木野の鍋坂から下りる所くらい。地域的なもの。	H28.7.12	座談会①

## ・一覧（別紙2参照）

項目	住所地※	時点	入手先	
病院 医師又は歯科医師が医業又は歯科医業を行う場所であって、患者20人以上の入院施設を有するものです。	0	R6.4.1	県 HP(青森県健康福祉関係施設名簿)	
一般診療所 医師又は歯科医師が医業又は歯科医業を行う場所（歯科医業のみは除く）であって、患者の入院施設を有しないもの又は患者19人以下の入院施設を有するものです。	11	R6.4.1	市 HP(青森市一般診療所・歯科診療所一覧)	
在宅医療 住み慣れた自宅などに医師などの専門職が訪れて行なう在宅医療	訪問診療 疾病や傷病のため通院が困難な方に対し、医師が、あらかじめ診療の計画を立て、患者さんの同意を得て定期的に患者さんの自宅などに赴いて行う診療	2	R5.3	青森県立中央病院 HP(在宅緩和ケアマップ)
	往診(24時間対応) 医師が、診療上必要があると判断したとき、予定外に患者さんの自宅などに赴いて行う診療	2	R5.3	青森県立中央病院 HP(在宅緩和ケアマップ)
歯科診療所 歯科医師が歯科医業を行う場所であって、患者の入院施設を有しないもの又は患者19人以下の入院施設を有するものです。	7	R6.1.1	市 HP(青森市一般診療所・歯科診療所一覧)	

※町丁の施設等の全てを対象（近隣の地区社協エリアの施設等も含む）としています。

## 【学校】

## ・小学校

学校名	所在地	電話
青森市立堤小学校 (学区)	松原 2 丁目 4-4	734-5579
青森市立筒井小学校 (学区)	筒井 1 丁目 1-1	741-6561
青森市立横内小学校 (学区)	野尻字野田 60	738-2241
青森市立浜田小学校 (学区)	浜田字豊田 36-2	734-5387
青森市立幸畑小学校 (学区)	幸畑字松元 50-2	738-0939
青森市立筒井南小学校 (学区)	筒井字八ツ橋 46-1	738-9292
青森市立浦町小学校 (学区)	中央 2 丁目 17-13	734-2704

## ・中学校

学校名	所在地	電話
青森市立南中学校 (学区)	緑 2 丁目 6-1	734-4164
青森市立筒井中学校 (学区)	桜川 8 丁目 15-1	741-7161
青森市立横内中学校 (学区)	四ツ石字里見 64-6	738-2143
青森市立浦町中学校 (学区)	勝田 2 丁目 25-12	774-2231

小・中学校の学区については、「青森市立小学校及び中学校の就学に関する規則」及び座談会での情報を参考に記載しました。

## ・高校

学校名	所在地	電話	時点	入手先
青森県立青森高等学校	桜川 8 丁目 1-2	742-2411	R6.4.1	市 HP(青森市内 その他各種学 校)

## ・大学、専修学校等 なし

入手先：市 HP（青森市内その他各種学校、令和 5 年度学校基本調査）

## 【地域にある警察・消防（消防団等）】

## ・警察

名称	所在地	電話	時点	入手先
筒井交番 (最寄りの交番)	桜川 8 丁目 1-3-1	742-5599	R6.4.1	県警察 HP(交番・駐在所)

## ・消防

名称	所在地	電話	時点	入手先
東消防署筒井分署	筒井字八ツ橋 6-7	728-1922	R6.7.22	市 HP (公共施設一覧表 (消防))

## ・消防団

名称	管轄区域	時点	入手先
青森市青森消防団 横内分団	大矢沢 ほか	R6.4.1	市 HP (青森市消防団の組織に関する規則)
青森市青森消防団 筒井分団	筒井、浦町、幸畑、田茂木野、桜川、奥野 ほか		
青森市青森消防団 浜館分団	駒込 ほか		

## 【その他公共機関で各種相談を受け付けているところ】

## 【活動する場所、つどう場所（地域内）】

## ・福祉館 なし

## ・児童遊園

名称	所在地	電話	時点	入手先
上八ツ橋児童遊園	筒井字八ツ橋 113-17		R5.1.26	市 HP(公共施設一覧表(福祉>児童館等))
大矢沢児童遊園	大矢沢字里見 35-2			
奥野児童遊園	奥野 3 丁目 13 内			
すみれ団地児童遊園	筒井 2 丁目 20 内			

## ・ちびっこ広場

名称	所在地	電話	時点	入手先
奥野第二ちびっこ広場	奥野 2 丁目 22 内		R5.1.26	市 HP(公共施設一覧表(福祉>児童館等))
八甲田大橋ちびっこ広場	浦町字奥野 82-3			
桜川(藤兵衛堰)ちびっこ広場	桜川 8 丁目 15 内			
松元台ちびっこ広場	幸畑字松元 43-86			

## ・社会教育施設

名称	所在地	電話	時点	入手先
中央市民センター 筒井分館	桜川 8 丁目 1-3		R6.3.1	市 HP(公共施設一覧表(社会教育>中央市民センター))
中央市民センター 中筒井分館	筒井字桜川 87-4			
中央市民センター 田茂木野分館	田茂木野字阿部野 77			

## ・文化施設

名称	所在地	電話	時点	入手先
幸畑墓苑・八甲田山雪中 行軍遭難資料館	幸畑字阿部野 163-4	728-7063	R6.7.22	市 HP(公共施設一覧表(文化))

## ・スポーツ施設 なし

## ・公園

名称	所在地	電話	時点	入手先
ひやしんす公園	筒井字八ツ橋 368-28 外		R6.7.22	市 HP(公共施設一覧表(公園>都市公園))
なかつつい公園	筒井字桜川 84-25 外			
おくのひがし公園	浦町字奥野 331-29			
東大野公園	浦町字奥野 423-8 外			
八ツ橋ニュータウン 中央公園	筒井字八ツ橋			
八ツ橋ニュータウン 南公園	筒井字八ツ橋 70-7 外			

八ツ橋ニュータウン北公園	筒井字八ツ橋 98-15 外		R6.7.22	市 HP(公共施設一覧表(公園>都市公園))
八ツ橋緑地	筒井字八ツ橋 372-52 外			
京王台公園	筒井字八ツ橋 973 外			
月見野森林公園	(管理事務所) 駒込字深沢 1-106	743-5226		
桜川なかよし緑地	桜川 9 丁目 17			
京王台緑地	筒井字八ツ橋 1059			

## ・市民館

名称	所在地	電話	時点	入手先
奥野市民館	奥野 4 丁目 17-20		R6.4.1	市民協働 推進課
幸畑市民館	幸畑字谷脇 181		R6.4.1	
松元台市民館	幸畑字松元 43-88		R6.4.1	
すみれ会館	筒井 3 丁目 8		R6.4.1	
八ツ橋ニュータウン市民館	筒井字八ツ橋 506-1		R6.4.1	

## ・児童館 なし

## ・産業施設 なし

## ・その他

地域の声	時点	入手先
幸畑福祉館	H28.7.12	座談会①
桜川福祉館		座談会①
藤聖母園を借りて活動している。		座談会①地区社協会長
筒井町会老人生活館 所在地：筒井4丁目185-2	H29.7.12	第一次カルテ説明会
筒井稲荷神社 所在地：筒井八ッ橋116-3 ・年に2回（春・秋）に大祭 ・毎月10日お供え物をしてお参りする		第一次カルテ説明会
ネット公園 所在地：青森市筒井八ッ橋 筒井南町会で公園の整備や管理をしている 町会ねぶた作成や夏まつりでも利用している	R6.6.12	民生委員児童委員協議会定例会

## 【生活・交通の利便性】

## ・普段買い物をする場所

地域の声	時点	入手先
ユニバースと生協がある。	H28.7.12	座談会①
松元台は離れていてお年寄りの方も多。生協で買い物バスを出しているが、遠回りで時間がかかる。大きい買い物が出来ない。生協に注文している。ちょっとしたものはコンビニなどに行くが、近くにはない。特に冬は不便だ。	H28.7.12	座談会①

## ・交通機関

地域の声	時点	入手先
青い森鉄道（筒井駅）、市営バス、JRバス	H28.7.12	座談会①



## 4 地域での支え合い活動の情報

## ・地域活動①

項目	内容	時点	入手先
名称	民生委員・児童委員の活動	R6.4.1	福祉政策課
活動団体	筒井地区民生委員児童委員協議会	R6.4.1	福祉政策課
キーパーソン	各地区の民生委員・児童委員	R6.4.1	福祉政策課
活動内容	<p>&lt;高齢者関連&gt;            高齢者への見守り活動、安否確認            避難行動要支援者への制度案内</p> <p>&lt;障がい者関連&gt;            特別児童扶養手当（別居監護申立書）への確認欄への記載            状況確認依頼書への記載（生計同一の確認）</p> <p>&lt;子ども関連&gt;            児童扶養手当の申請・継続受給のための実態調査            児童手当の父母等受給資格者と児童の同居（別居）の調査            認定こども園、保育所（園）、放課後児童会等の利用手続の際、保護者の就労形態が農業、漁業、内職等の方の就労状況の確認            虐待通告があった際の対象世帯の情報確認、児童世帯の見守り            母子父子寡婦福祉資金の貸付申請者がひとり親家庭等であること及び子を監護養育していることを児童扶養手当の証書等により確認できない場合の確認</p> <p>&lt;生活保護関連&gt;            生活困窮の相談を受けた際の生活保護相談窓口へのつなぎ            生活保護申請世帯に関する情報提供</p> <p>&lt;その他&gt;            市営住宅申込の方が無職の証明書を有しない場合の状況確認</p>	R6.4.1	福祉政策課
利用方法			
活動範囲	配置された民生委員・児童委員が受け持つ地区	R6.4.1	福祉政策課
利用人数等	地区の方	R6.4.1	福祉政策課
備考			

## ・地域活動②

項目	内容	時点	入手先
名称	福祉安心電話サービス	R6.3.31	市社協
活動団体	筒井地区社協		
キーパーソン			
活動内容	在宅生活をしている高齢者や障がい者の方々の不安を解消するため、自宅電話に専用機器、台所等に火災報知機を付設・設置し、緊急通報や相談に24時間体制で対応する。 また、毎週1回、市社協が設置したかたへ様子をお伺いするため電話している。 緊急時には、協力員が設置者宅に駆け付け、状況確認等を行う 対象要件あり。		
利用方法	地域を担当する地域包括支援センター又は市社協へ問い合わせ		
活動範囲	地区社協単位		
利用人数等	1世帯（協力員）5人 協力員2名		
備考			

## ・地域活動③

項目	内容	時点	入手先
名称	はまなすの会 (ひとり暮らし高齢者給食サービス事業)	R6.3.31	市社協
活動団体	筒井地区社協		
キーパーソン			
活動内容	日頃社会との交流の少ないひとり暮らし高齢者を対象とし、地区社会福祉協議会を単位として給食会や茶話会を実施し、仲間づくりや生きがいくくりを行い、地域でいつまでもいきいき暮らせるように交流するとともに、地区社協の活性化と地域のボランティア発掘を図って、相互の親睦と交流を深め、ひとり暮らし高齢者の安否確認も同時に行う。		

項目	内容	時点	入手先
利用方法	地区社会福祉協議会及び地区民生委員児童委員協議会に申し込む	R6.3.31	市社協
活動範囲	地区社協単位		
利用人数等	登録者 47名 協力員 18名		
備考	コロナ禍（R3, R4年度）奥野市民館、中筒井分館にて配布	R5.3.31	市社協

## ・地域活動④

項目	内容	時点	入手先
名称	こころの縁側づくり事業	R6.3.31	市社協
活動団体	筒井地区社協		
キーパーソン			
活動内容	地域に交流の場（サロン）をつくり、生きがいや仲間づくりを進め、閉じこもり防止や認知症、寝たきりの予防を図る。 合同で実施することもある。		
	サロン筒井《第1水曜日》 会場：中央市民センター中筒井分館 ①茶話会（お茶菓子を囲んでの会話） ②健康体操（介護予防のための簡単な運動） ③歌（童謡・民謡等の合唱、カラオケなど） ④レクリエーション（トランプや囲碁、将棋など） ⑤会食（持ち寄りやボランティアの手料理など） ⑥ボランティア団体などの出前講演や講話 ⑦その他（筒井保育園との交流会、津軽弁カルタ）		
	サロン奥野《第1水曜日》 会場：奥野市民館 ①茶話会（お茶菓子を囲んでの会話） ②健康体操（介護予防のための簡単な運動） ③歌（童謡・民謡等の合唱、カラオケなど） ④レクリエーション（トランプや囲碁、将棋など） ⑤会食（持ち寄りやボランティアの手料理など） ⑥ボランティア団体などの出前講演や講話 ⑦その他（筒井保育園との交流会、津軽弁カルタ）		
利用方法			
活動範囲	地区社協単位（2か所）		

利用人数等	開催回数 20 回、参加者 712 名		
備考	・ 毎回開催終了後、申し送りノートを記入し、次回以降の活動の参考、情報共有している	R5.10.04	

## ・ 地域活動⑤

項目	内容	時点	入手先
名称	福祉の雪対策事業	R6.3.31	市社協
活動団体	筒井地区社協		
キーパーソン			
活動内容	高齢者等が居住している自宅の間口除雪を地区社会福祉協議会ごとに募集したボランティアにより行う事業 対象要件あり		
利用方法	地区社会福祉協議会及び地区民生委員児童委員協議会に申し込む		
活動範囲	地区社協単位		
利用人数等	7 世帯、協力員 7 名		
備考			

## ・ 地域活動⑥

項目	内容	時点	入手先
名称	地域清掃	H28.7.12	座談会①
活動団体	老人クラブ等	H28.7.12	座談会①
キーパーソン			
活動内容	毎月、地域の奉仕活動ということで清掃を行う。	H28.7.12	座談会①
利用方法			
活動範囲			
利用人数等			
備考			

## ・地域活動⑦

項目	内容	時点	入手先
名称	筒井南町会 夏祭り	R6.8.10	地域訪問時
活動団体	筒井南町会		
キーパーソン	筒井南町会役員、消防団		
活動内容	地域との交流を深める		
利用方法	周知方法：回覧板、町内掲示板、ゴミ捨て場掲示 実施場所：ネット公園		
活動範囲			
利用人数等			
備考	<ul style="list-style-type: none"> <li>・令和6年で9回目になる町会の祭り</li> <li>・令和5年度までは2日間実施</li> <li>・令和6年8月10日実施、午前中から準備する 13：00～夏祭り 17：00～ビンゴゲーム 18：00～町内ねぶた運行</li> </ul>	R6.8.10	地域訪問時

## ・地域活動⑧

項目	内容	時点	入手先
名称	筒井南町会 ラジオ体操	R6.7.3	地域訪問時
活動団体	筒井南町会		
キーパーソン	筒井南町会役員		
活動内容			
利用方法			
活動範囲			
利用人数等	約45名の参加がある		
備考	<ul style="list-style-type: none"> <li>・実施場所はネット公園</li> <li>・夏休みに入ってから2週間実施</li> <li>・町会役員がカードにハンコを押す</li> <li>・皆勤賞ではなくても最終日には景品が出る</li> </ul>		

## 5 地域の課題

## ・困っていること（問題）、やりたいこと（課題）

	項目	問題・課題としてあげた経緯（いつ、どのように把握したか）
1		
2		
3		
4		
5		

## ・問題や課題に対する具体策の提案

	コーディネートの方針（新たに望まれる活動や既存活動の改善点など）
1	
2	
3	
4	
5	

## ・地域支え合い会議開催履歴

1	議 題	支え合い会議の説明・事例紹介
	開催日	R6.9.12
	場 所	中央市民センター筒井分館
	参集メンバー	地区社協（会長、事務局）、地区民生委員、市社協

## ・地域の声

- ① 高齢者の見守りなどは、民生委員のみで行っている。（座談会①での参加者の発言）
- ② 松元台では町会長と民生委員が情報交換をしている。あそこのかたはどうだとか気付いた事を言っている。町会長も民生委員の経験があり、心強い。いろんな相談もできる。一人では心細い。（座談会①での参加者の発言）
- ③ 地域包括支援センターが重複している町会もあるが、特に支障はない。（座談会①での参加者の発言）
- ④ 地域包括支援センターとの活動・交流は、お願いすればやってくれる。（座談会①での参加者の発言）
- ⑤ すみれ会でも4月から10月に人集めをやっている。（座談会①での参加者の発言）

## 6 地区カルテ管理

・記録

	内容	日付	時間	備考
1	作成（仮案）	H28.5		
2	座談会①	H28.7.12	14:10～15:30	中央市民センター筒井分館
3	更新	H28.7		
4	様式変更	H29.2		
5	説明会①	H29.7.12	14:00～15:00	中央市民センター中筒井分館
6	更新	H30.3		
7	更新	H30.11		
8	更新	R1.9		
9	更新	R2.8		
10	更新	R3.8		
11	更新	R4.9		
12	更新	R5.9		
13	更新	R6.10		

## 資料 施設等一覧

## 別紙1 社会福祉法人等

## 【社会福祉法人】

R6.4.1 時点

法人名	理事長	事務所所在地	電話	施設名
幸畑福祉会	小泉 隆人	幸畑字谷脇 133	738-2359	幸畑保育園
筒井福祉会	今 一志	筒井 1 丁目 2-11	743-1555	筒井保育園 ほか
青森県コロニー協会	横内 正秋	幸畑字松元 62-3	728-5621	青森コロニーセンター（障害者支援施設）ほか
ひかり福祉会	片寄 普介	奥野 4 丁目 11-18	722-3316	認定こども園青森ひかり
八ツ橋福祉会	工藤 玲央	筒井字八ツ橋 174-1	738-5054	八ツ橋保育園
さくら愛育会	田澤 典彦	桜川 9 丁目 19-23	743-3287	桜川保育園
阿部野福祉会	山口 満	幸畑字阿部野 235-2	738-7585	まきば保育園
桐紫会	小田桐 聡子	田茂木野字阿部野 114-5	738-3100	障害者支援施設こぶし園 ほか
シオン福祉会	浅井 壽美子	駒込字深沢 514	742-6324	待望園（障害福祉サービス事業所）ほか
青空会	古川 崇	奥野 2 丁目 27-10	763-4570	あおぞら在宅介護相談センター ほか

## 【高齢者関係】

- ・在宅介護支援センター（地域包括支援センターの協力機関）

R6.4.1 時点

施設名	経営主体	所在地	電話
藤聖母園	(社福)藤聖母園	奥野 3 丁目 7-1	776-0644

- ・介護老人福祉施設（特別養護老人ホーム）

R6.4.1 時点

施設名	経営主体	所在地	電話
正寿園	(社福)平元会	田茂木野字阿部野 63-2	738-3711



・介護老人保健施設（老人保健施設） R6.4.1 時点

施設名	経営主体	所在地	電話
桐紫苑	(社福)桐紫会	幸畑字谷脇 214-1	738-8080

・デイサービスセンター（要支援・要介護認定を受けている方） R6.4.1 時点

施設名	経営主体	所在地	電話
ビバ・イン	(株)ケア・グー	奥野 2 丁目 20-1	721-3366
ハツ橋	(合同)SAKU RABA	筒井字ハツ橋 31-141	728-1722
リハビリスト倶楽部・メリーランド	(株)メリーランド	奥野 2 丁目 19-1	718-1522

・居宅介護支援事業者 R6.4.1 時点

施設名	経営主体	所在地	電話
藤聖母園在宅介護支援事業所	(社福)藤聖母園	奥野 3 丁目 7-1	776-0644
介護計画ケア・グー	(株)ケア・グー	奥野 2 丁目 20-1	775-2977
あおぞら在宅介護相談センター	(社福)青空会	奥野 2 丁目 27-10	763-4570
居宅介護支援事業所 ハツ橋	(合同)SAKURABA	筒井字ハツ橋 31-141	728-1721
居宅介護支援事業所 ふたば	(社福)平元会	田茂木野字阿部野 63-2	764-6899
在宅介護支援センター とうし苑	(社福)桐紫会	幸畑字谷脇 214-1	738-8685
居宅介護支援事業所 レント	(NPO 法人)ラ・シ ャリテ	筒井字ハツ橋 90-1	763-0411
医心館居宅介護支援 事業所	(株)アンビス	奥野 3 丁目 14-21	718-5682

・グループホーム R6.4.1 時点

施設名	経営主体	所在地	電話
こうばた	(社福)桐紫会	幸畑字谷脇 214-1	738-8080
たもぎの	(社福)桐紫会	幸畑字阿部野 50-1	738-6660
やまびこ荘	アリア介護ステ ーション(株)	大矢沢字里見 209-220	728-7313
陽だまりの里	アサヒ電器(株)	幸畑字阿部野 163-331	764-5670
あべの	(社福)桐紫会	幸畑字阿部野 163-112	738-6700

施設名	経営主体	所在地	電話
青空倶楽部浜田館	(社福)青空会	浦町字奥野 275-8	752-8210
青空倶楽部奥野館	(社福)青空会	奥野 2 丁目 27-10	763-4577
青空倶楽部筒井館	(社福)青空会	筒井 4 丁目 8-12	728-5811

## ・小規模多機能型居宅介護事業所

R6.4.1 時点

施設名	経営主体	所在地	電話
あおぞら	(社福)青空会	筒井 4 丁目 8-17	764-6388

## ・短期入所生活介護

R6.4.1 時点

施設名	経営主体	所在地	電話
正寿園	(社福)平元会	田茂木野字阿部野 63-2	738-3711

## ・短期入所療養介護

R6.4.1 時点

施設名	経営主体	所在地	電話
桐紫苑	(社福)桐紫会	幸畑字谷脇 214-1	738-8080

## ・有料老人ホーム

R6.4.1 時点

施設名	経営主体	所在地	電話
保養センターループ 緑寿の里	(有)ループ緑寿の 里	田茂木野字大沢 78-6	738-5077
ビバ・イン松原	(株)ケア・ゲー	奥野 2 丁目 20-1	775-3933
サンワールド	アサヒ電器(株)	幸畑字阿部野 163-63	764-5677
シニアガーデン幸畑	(株)あうら	幸畑字松元 58-9	718-5586
わが家	(合同)クローバー	奥野 2 丁目 9-22	722-2454
シニアガーデンりん ごの里	(株)あうら	幸畑字阿部野 9-2	718-3927
アップルライフ	(有)ボールハール ト	浦町字奥野 290-4	752-8630
シニアガーデン桜川	(株)あうら	桜川 6 丁目 5-8	763-0522
ウエルステージ	シニアエール(株)	桜川 6 丁目 6-21	763-5610
エーデルの和	(NPO 法人)エーデル の里	筒井字八ツ橋 510-2	752-1928
亀寿	台由(株)	筒井 4 丁目 12-24	757-8825
医心館 青森	(株)アンビス	奥野 3 丁目 14-21	718-5682
メリーランド	(株)メリーランド	奥野 2 丁目 19-1	718-7877

## ・サービス付き高齢者向け住宅

R6.4.1時点

施設名	経営主体	所在地	電話
シルバーピュア青森	(NPO 法人)ラ・シャリテ	筒井字八ツ橋 90-1	739-6541

## 【障がい関係】

## ・聴覚障害者情報センター

R6.4.1時点

施設名	経営主体	所在地	電話
青森県聴覚障害者情報センター	青森県(指定管理者:(一社)青森県ろうあ協会)	筒井字八ツ橋 76-9	728-2920

## ・特定相談支援事業所

R6.4.1時点

施設名	経営主体	所在地	電話
相談支援事業所こうばた	(社福)青森県コロニー協会	幸畑字松元 78	731-0545
相談支援事業所藤	(社福)藤聖母園	奥野 3 丁目 7-1	718-5820

## ・一般相談支援事業所

R6.4.1時点

施設名	経営主体	所在地	電話
相談支援事業所藤	(社福)藤聖母園	奥野 3 丁目 7-1	718-5820

## ・障害児相談支援事業所

R6.4.1時点

施設名	経営主体	所在地	電話
相談支援事業所藤	(社福)藤聖母園	奥野 3 丁目 7-1	718-5820

## ・居宅介護(ホームヘルプ) ・ 重度訪問介護

R6.4.1時点

施設名	経営主体	所在地	電話
ニチイケアセンターおくの	(株)ニチイ学館	奥野 1 丁目 3-6	731-2071
ヘルパーステーションあおぞら	(社福)青空会	筒井 4 丁目 8-17	763-4575
ヘルパーセンター陽だまりの里	アサヒ電器(株)	幸畑字阿部野 163-331	764-5681
エールケアサポート	シニアエール(株)	桜川 6 丁目 6-21	763-5613
医心館 訪問介護ステーション 青森	株式会社アンビス	奥野 3 丁目 14-21	718-5682

## ・短期入所（ショートステイ）

R6.4.1 時点

施設名	経営主体	所在地	電話
ホームこぶし じょいふる	(社福)桐紫会	幸畑字谷脇 114-1	728-0170
藤ヨゼフハウス	(社福)藤聖母園	奥野 3 丁目 7-12	776-2320

## ・生活介護

R6.4.1 時点

施設名	経営主体	所在地	電話
青森コロニーセンター	(社福)青森県コロニー協会	幸畑字谷脇 214-7	738-5032
青森コロニーリハビリ	(社福)青森県コロニー協会	幸畑字松元 62-6	738-5145
障害者支援施設こぶし園	(社福)桐紫会	田茂木野字阿部野 114-5	738-3100
森の工房ふれ・あい	(社福)積善会	駒込字深沢 1156	742-0664
こぶしの家	(社福)桐紫会	田茂木野字阿部野 114-5	738-9771

## ・児童発達支援

R6.4.1 時点

施設名	経営主体	所在地	電話
児童デイサービスあおねっと青森南	(社福)平館福祉会	大矢沢字里見 92-1	757-9165
クラスルームなないろ	(一社)明日葉	浦町奥野 289-1	752-0307
こどもサポート教室「クラ・ゼミ」青森桜川校	株式会社クラ・ゼミ	桜川 6 丁目 14-10	718-3395
放課後等デイサービスきらら筒井	株式会社ワイエスティ・イノベート	筒井 4 丁目 1-26	718-2722

## ・放課後等デイサービス

R6.4.1 時点

施設名	経営主体	所在地	電話
児童デイサービスあおねっと青森南	(社福)平館福祉会	大矢沢字里見 92-1	757-9165
放課後等デイサービスきらら筒井	(株)ワイエスティ・イノベート	筒井 4 丁目 1-26	718-2722
クラスルームなないろ	(一社)明日葉	浦町奥野 289-1	752-0307
こどもサポート教室「クラ・ゼミ」青森桜川校	株式会社クラ・ゼミ	桜川 6 丁目 14-10	718-3395
キッズサポートあるふぁ	(社福)青森県すこやか福祉事業団	桜川 9 丁目 11-6	752-0562

## ・ 保育所等訪問支援

R6.4.1 時点

施設名	経営主体	所在地	電話
藤児童発達支援センター くれよんはうす	(社福)藤聖母園	奥野3丁目7-1	718-3802
クラスルームなないろ	(一社)明日葉	浦町奥野289-1	752-0307

## ・ 児童発達支援センター

R6.4.1 時点

施設名	経営主体	所在地	電話
藤児童発達支援センター くれよんはうす	(社福)藤聖母園	奥野3丁目7-1	718-3802
キッズサポートあるふぁ	(社福)青森県すこやか福祉事業団	桜川9丁目11-6	752-0562

## ・ 共同生活援助（グループホーム）

R6.4.1 時点

施設名	経営主体	所在地	電話
藤ヨゼフハウス（介護サービス包括型）	(社福)藤聖母園	奥野3丁目7-12	776-2320
藤ヨゼフハウス（日中サービス支援型）	(社福)藤聖母園	奥野3丁目7-12	776-2320
ワーカーズコレクティブ ハウスひいらぎ	(NPO法人)サンネット青森	浦町字奥野343-1 メゾンひいらぎA-101	732-7741
ホームこぶし じょいふる	(社福)桐紫会	幸畑字谷脇114-1	728-0170
グループホームえん	(株)パンティエーノ	幸畑松元62-33	718-7773
グループホームリーフ	(社福)シオン福祉会	駒込字深沢514	742-6324

## ・ 施設入所支援

R6.4.1 時点

施設名	経営主体	所在地	電話
青森コロニーセンター	(社福)青森県コロニー協会	幸畑字谷脇214-7	738-5032
青森コロニーリハビリ	(社福)青森県コロニー協会	幸畑字松元62-6	738-5145
障害者支援施設こぶし園	(社福)桐紫会	田茂木野字阿部野 114-5	738-3100

## ・就労移行支援

R6.4.1 時点

施設名	経営主体	所在地	電話
セルフステーション青森	(社福)青森県コロニー協会	幸畑字松元 78	738-4201

## ・就労継続支援A型（雇用型）

R6.4.1 時点

施設名	経営主体	所在地	電話
セルフステーション青森	(社福)青森県コロニー協会	幸畑字松元 78	738-4201
指定障害福祉サービス事業所 青森コロニーソレイユ	(社福)青森県コロニー協会	幸畑字谷脇 214-7	738-5032

## ・就労継続支援B型（雇用型）

R6.4.1 時点

施設名	経営主体	所在地	電話
セルフステーション青森	(社福)青森県コロニー協会	幸畑字松元 78	738-4201
青森コロニーセンター	(社福)青森県コロニー協会	幸畑字谷脇 214-7	738-5032
指定障害福祉サービス事業所 青森コロニーソレイユ	(社福)青森県コロニー協会	幸畑字谷脇 214-7	738-5032
待望園	(社福)シオン福祉会	駒込字深沢 514	742-6324
青森コロニーリハビリ	(社福)青森県コロニー協会	幸畑字松元 62-6	738-5145
こぶしの家	(社福)桐紫会	田茂木野字阿部野 114-5	738-9771
森の工房ふれ・あい	(社福)積善会	駒込字深沢 1156	742-0664
チョコこうばた	(有)大裕	幸畑字阿部野 10-1	718-3340
就労継続支援事業所はる	(合同)あかね産業	筒井 4 丁目 13-15	763-0930
ふわっち・おくの	株式会社巧建	浦町字奥野 331-26	718-8531

## 【子ども関係】

## ・放課後児童会

R6.4.1 時点

対象小学校	児童会名	開設場所	所在地	電話
堤小	堤	堤小学校	松原 2 丁目 4-4	090-5835-6891
	堤第二	サンライズ勝田公園 103 号	勝田 2 丁目 8-1	080-8207-4455
	堤第三	オフィス・ワダC 号室	松原 3 丁目 13-19	080-1686-4638
筒井小	筒井	筒井小学校	筒井 1 丁目 1-1	090-8921-5177
浦町小	浦町	浦町小学校	中央 2 丁目 17-13	080-9256-8145
横内小	横内	横内小学校	野尻字野田 60	090-5182-6739
浜田小	浜田	浜田放課後児童会施設	浜田字豊田 29-1	090-5182-6735
				090-5182-6736
				080-1676-6377
幸畑小	幸畑	幸畑小学校	幸畑字松元 50-2	080-1810-8702
筒井南小	筒井南	中筒井分館	筒井字桜川 87-5	090-5182-6747
	筒井南第二	筒井南小学校	筒井字八ッ橋 46-1	080-1690-0838

## ・認定こども園

R6.4.1 時点

施設名	経営主体	所在地	電話
認定こども園青森ひかり	(社福)ひかり福祉会	奥野 4 丁目 11-18	722-3316
幼保連携型認定こども園青森藤こども園	(社福)藤聖母園	奥野 3 丁目 7-2	734-3980

## ・保育所(園)

R6.4.1 時点

施設名	経営主体	所在地	電話
桜川保育園	(社福)さくら愛育会	桜川 9 丁目 19-23	743-3287
八ッ橋保育園	(社福)八ッ橋福祉会	筒井字八ッ橋 174-1	738-5054
筒井保育園	(社福)筒井福祉会	筒井 1 丁目 2-11	743-1555

## 13 筒井地区

施設名	経営主体	所在地	電話
幸畑保育園	(社福)幸畑福祉会	幸畑字谷脇 133	738-2359
まきば保育園	(社福)阿部野福祉会	幸畑字阿部野 235-2	738-7585
幸伸保育園	(社福)同伸会	幸畑字松元 62-23	738-2111

## ・認可外保育施設

R6.4.1 時点

施設名	経営主体	所在地	電話
青森六花保育園	(株)幸栄	浦町字奥野 357-8	773-0687

## ・乳児院

R6.4.1 時点

施設名	経営主体	所在地	電話
若葉乳児院	(社福)藤聖母園	奥野 3 丁目 7-18	718-3212

## ・児童養護施設

R6.4.1 時点

施設名	経営主体	所在地	電話
藤聖母園	(社福)藤聖母園	奥野 3 丁目 7-1	734-0489



## 別紙 2 病院等

・病院 なし

・一般診療所

R6.4.1 時点

施設名	所在地	電話	開設者	在宅医療
佐藤整形外科・リウマチ科クリニック	奥野 1 丁目 5-8	721-3755	佐藤 衛	
たかしクリニック耳鼻咽喉科	奥野 2 丁目 10-21	752-0288	白崎 隆	
森総合クリニック松原	奥野 2 丁目 20-2	776-6299	森 明彦	訪・往
盛ハート・クリニック診療所	奥野 1 丁目 1-9	777-1810	医療法人 マルモ.	
わたなべ内科クリニック	奥野 3 丁目 12-17	764-0833	渡辺 泰宏	
近藤内科胃腸科	筒井 3 丁目 14-32	728-2022	近藤 博満	訪・往
筒井小児科クリニック	大字筒井字八ッ 橋 31-105	764-2100	木村 義治	
森山内科クリニック	大字筒井字八ッ 橋 1382-12	728-1550	森山 裕三	
レディスクリニック セントセシリア	大字筒井字八ッ 橋 95-12	738-0321	医療法人レディス クリニックセントセシリア	
ファミリークリニック	大字幸畑字松元 20-5	728-7000	岩根 敏	
正寿園診療所	大字田茂木野字 阿部野 63-2	738-3711	社会福祉法人 平元会	

※在宅医療（R5.3 時点）：「訪」⇒訪問診療、「往」⇒往診（24 時間対応）

・歯科診療所

R6.4.1 時点

施設名	所在地	電話	開設者
JUN Dental Clinic	奥野 2 丁目 20-13	773-6680	荒関 潤
長谷川歯科医院	奥野 3 丁目 12-9	774-3268	長谷川 光昭
てつや歯科クリニック	桜川 8 丁目 6-10	765-3655	船水 哲也
北川歯科医院	筒井 4 丁目 5-17	738-8188	北川 隆史
ようこデンタルクリニック	筒井 4 丁目 2-46	728-0486	一戸 洋子
よしかわ歯科医院	大字筒井字八ッ 橋 1382-22	728-2530	吉川 哲也
アイル浜中歯科クリニック	大字大矢沢字里 見 88-11	728-2240	濱中 東夫

