

青森市地域福祉計画推進事業

地区カルテ

(38 浪岡地区)

人と人がつながり 支え合い 共に生きるまち

社会福祉法人青森市社会福祉協議会

青森市福祉部

(令和5年9月)

「地区カルテ」とは

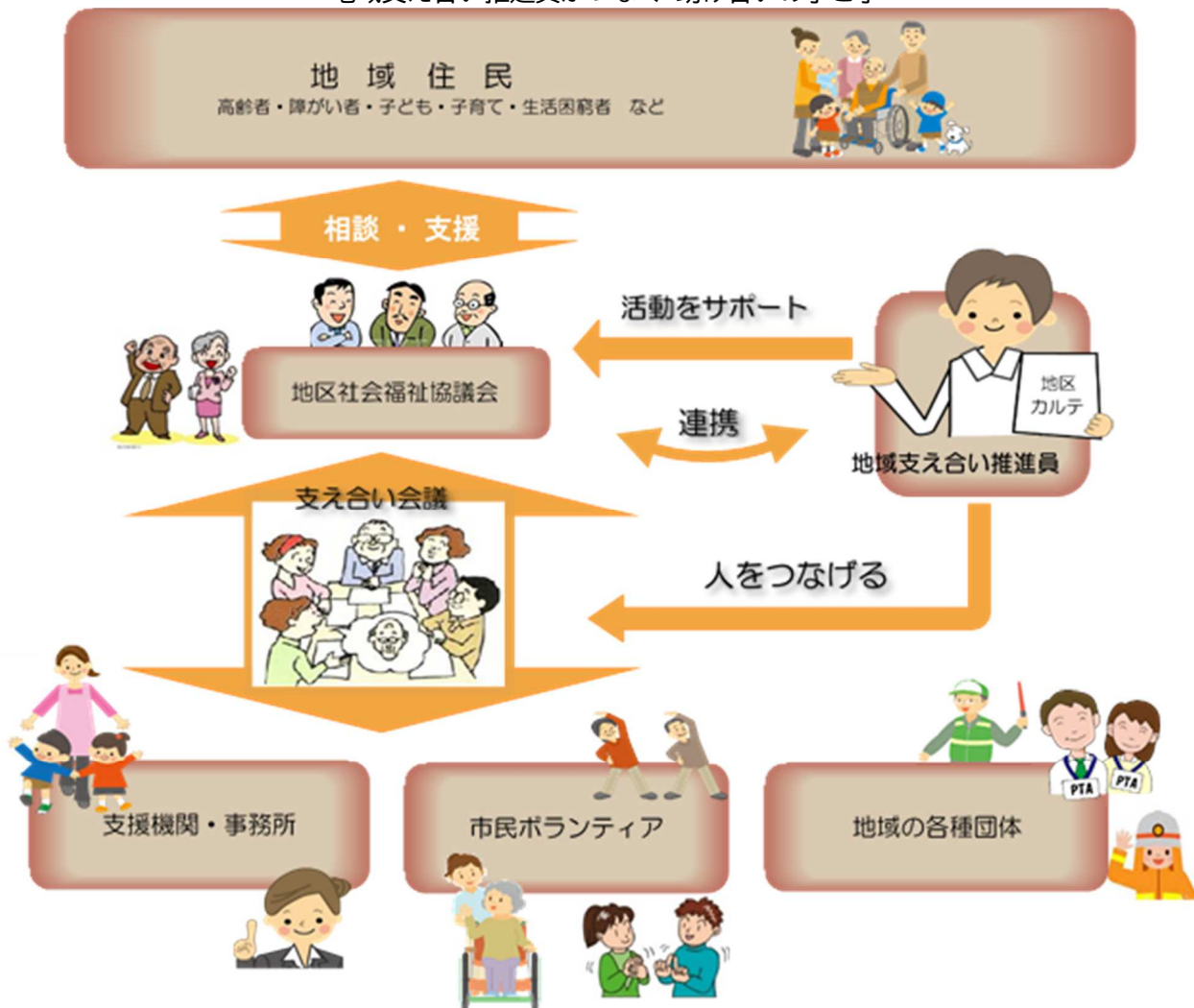
この「地区カルテ」は、平成 28 年 3 月に策定した「青森市地域福祉計画－地域支え合いプラン－」における施策の基本方向のひとつである「地域での共助ネットワークの構築」における重点事業として、地区社会福祉協議会（以下、「地区社協」といいます。）ごとに、地域福祉に関する様々な情報を記載し、地域で活動する際に活用し、サービスや支援につなげていくためのもので、社会福祉法人青森市社会福祉協議会（以下、「市社協」といいます。）が青森市からの委託により整備を進めているものです。

本市の地区社協は、地域によっては市社協が生まれる前から存在し（地区分区）、現在では市全域に 38 の地区社協が地域の支え合い活動の中核組織として中心的な役割を担い、活動をしています。

各地域の福祉関係者の活動の際に継続的に活用できるよう整備を進めていきます。

地域での支え合いネットワークのイメージ

－ 地域支え合い推進員がつなぐ 助け合いの手と手 －



目次

1	地域の概況	1
	【対象】	1
	【場所（概要）】	1
	【面積】	2
	【活動地域の地図（概要）】	2
2	地域の基礎情報	3
	【地域の状況】	3
	【高齢者】	4
	【障がい者】	5
	【子ども】	5
	【避難行動要支援者】	6
3	地域福祉の担い手の情報	7
	【地区社協】	7
	【町内会】	8
	【地区民生委員児童委員協議会】	8
	【地域支え合い推進員（青森市社会福祉協議会）】	9
	【地域包括支援センター】	9
	【福祉活動を行うボランティア、NPOなどのかた】	10
	【地域にある社会福祉施設等（社会福祉法人等）】別紙1参照	12
	【地域にあるお医者さん】別紙2参照	18
	【学校】	19
	【地域にある警察・消防（消防団等）】	20
	【その他公共機関で各種相談を受け付けているところ】	21
	【活動する場所、つどう場所（地域内）】	21
	【生活・交通の利便性】	26
4	地域での支え合い活動の情報	27
5	地域の課題	36
6	地区カルテ管理	38
資料	施設等一覧	39
	別紙1 社会福祉法人等	39
	【社会福祉法人】	39
	【高齢者関係】	40
	【障がい関係】	43
	【子ども関係】	46
	別紙2 病院等	47

《注釈》

- 地域の基礎情報等の表において、「住所地」と「地域内」という表記がありますが、違いは次のとおりです。

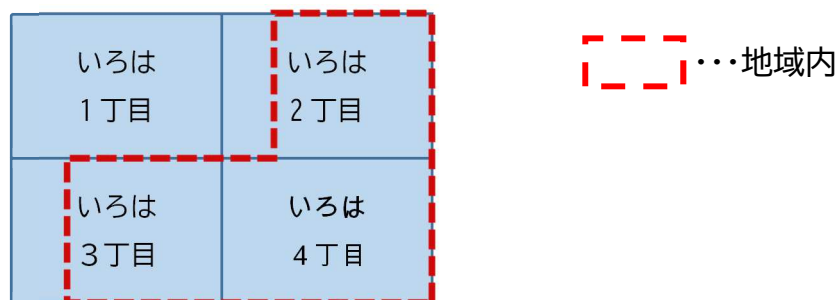
住所地：地区社協エリア（活動地域）が、例えば「いろは3丁目の一部」の場合、「いろは3丁目」にお住まいのかたを対象（近隣の地区社協エリアにお住まいのかたも含みます）とします。

地域内：地区社協エリアにお住まいのかたのみを対象とします。

例えば、「いろは地区社会福祉協議会」エリアが、下記の場所である場合…

場所 いろは2丁目の一部、いろは3丁目の一部、いろは4丁目

《図示すると…》



《地区カルテの記載では…》

住所地では、いろは2丁目、いろは3丁目、いろは4丁目の居住されているかたや施設等の全てを対象として集計や記載します。

地域内では、破線で囲まれた地域に限定した集計や記載をしています。

- カルテには、集めきれていない地域の情報などで、空欄の箇所があります。今後も座談会等でお伺いした際に、地域の情報をいただいで記載をしていきます。

1 地域の概況

【対象】

浪岡地区社会福祉協議会エリア（活動地域）

【場所（概要）】

・浪岡

浪岡大字浪岡（字細田、平野、川合、若松、稲村、浅井、林本、淋城、前田、佐野、岡田、五所、稲盛）、浪岡大字五本松（字松本、字岡本、字羽黒平、字平野、字野脇）、浪岡大字王余魚沢（字北村元、字王余魚沢、字東村元、字村元、饅頭坂）、浪岡大字女鹿沢（字東種本の一部、字東早稲田、字西早稲田、字稲本）、浪岡大字北中野（字五倫の一部、字沖嶋田）

・五郷

浪岡大字北中野（字天王、字上嶋田、字下嶋田、字林元、字村元、字五倫の一部、字和田、字桃里、字中坪、字上沢田、字中道、字沢田、字北畠）、浪岡大字吉内（字富田、字山下、字東留岡）、浪岡大字本郷（字柳田、字平岡、字岸田、字豊田、字篠原、字田ノ沢、字松元、字平田、字一本柳）、浪岡大字相沢（字長沢、字村元、字野木嶋）、浪岡大字細野（字沢井、字目倉石、字二股、字大沢）

・女鹿沢

浪岡大字女鹿沢（字東種本の一部、字西種本、字東花岡、字西花岡、字東富田、字西富田、字西増田、字野尻、字平野、字赤茶）、浪岡大字下十川（字村元、字扇田、字白鳥沼、字大沼袋、字宮本、字富岡）、浪岡大字増館（字宮元、字富岡、字若柳）、浪岡大字銀字前田の一部、浪岡大字杉沢字山元の一部

・野沢

浪岡大字樽沢（字上野、字村元、字新里）、浪岡大字銀（字前田の一部、字杉田、字稲田）、浪岡大字郷山前（字上野、字村元、字永原）、浪岡大字吉野田（字螢沢、字樋田、字木戸口、字平野、字岡田、字吉野）、浪岡大字下石川（字平野、字岡田）

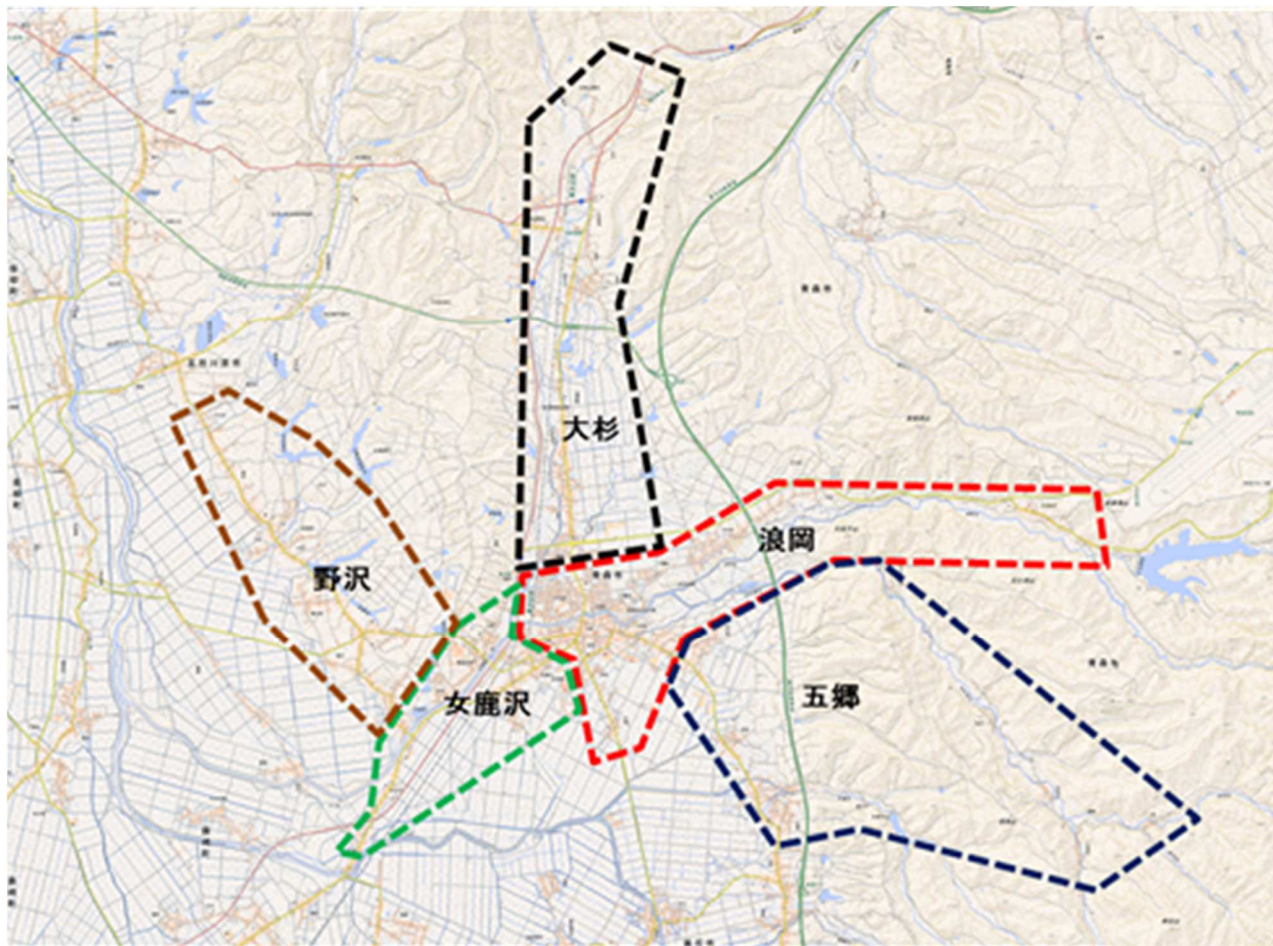
・大杉

浪岡大字杉沢（字井ノ上、字井ノ下、字上福田、字山元の一部）、浪岡福田1丁目から3丁目、浪岡大字高屋敷（字福田、字宅社元、字社元、字村元、字後田、字安田、字野尻）、浪岡大字徳才子（字船岡、字早稲田、字福田、字山本）、浪岡大字大釈迦（字前田、字山田、字沢田）、浪岡大字長沼（字小沢、字北藤巻）

【面積】

約 15.75 平方キロメートル

【活動地域の地図（概要）】



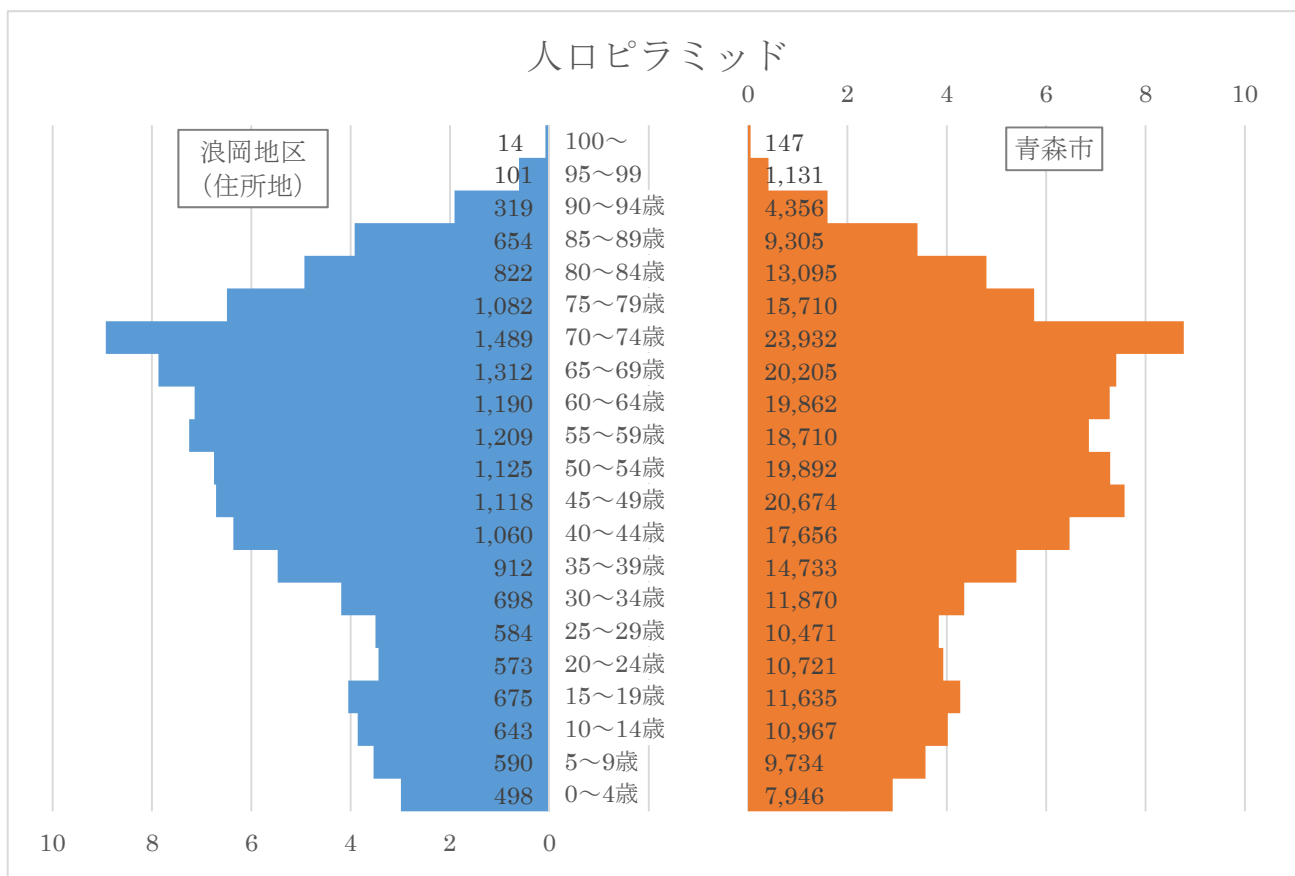
国土地理院の電子国土基本図（地図情報）に地区社協の活動地域（民生委員児童委員の活動地域を参考）を破線で追記して掲載

2 地域の基礎情報

【地域の状況】

項目	住所地※		青森市		時点	入手先	
人口	16,668 人	100.00%	272,752 人	100.00%	R5.4.1	市 HP (人口・ 世帯数 等(住民 基本台 帳))	
(内訳)	0～14 歳	1,731 人	10.39%	28,647 人			10.50%
	15 歳～64 歳	9,144 人	54.86%	156,224 人			57.28%
	65 歳以上 (高齢化率)	5,793 人	34.76%	87,881 人			32.22%
うち外国人数	72 人		966 人				
世帯数	7,649 世帯		136,781 世帯				

※町丁の居住者全てを対象（近隣の地区社協エリアの居住者も含む）としています。



：グラフは各地区の総人口数に対する各年齢階級別人口数の割合（%）を示しています。

【高齢者】

項目	地域内	青森市	時点	入手先
高齢者のみの世帯数 (ひとり暮らしを除く)	154 世帯	2,998 世帯	R5.4.1	高齢者支援課
ひとり暮らしの高齢者のみ の世帯数	318 世帯	5,945 世帯	R5.4.1	高齢者支援課

項目	住所地※	青森市	時点	入手先
要介護認定者数	897 人	13,559 人	R5.3.31	介護保険課
要支援認定者数	183 人	3,976 人	R5.3.31	介護保険課
介護サービス利用者数 (3か月のうち1度でも利 用したかた)	935 人	15,474 人	R5.1～ R5.3	介護保険課

※町丁の居住者全てを対象（近隣の地区社協エリアの居住者も含む）としています。

・要介護リスク

要介護リスクとは、運動機能の低下や認知機能の低下などによって、介護を必要とする状態になってしまう危険性のことです。下表は、令和元年度に調査した結果を基に、地区ごとの要介護リスクのある方の割合を青森市平均と比較して、低、並、高のいずれかで表しています。

項目	住所地※	時点	入手先
虚弱リスク（市平均比較） 生活が不活発になり、心身機能の早期低下などから、日常生活の一部に介助を要する状態となるおそれがある。	高	R5.3.31	R4年度青森市日常生活圏域ニーズ調査
運動リスク（市平均比較） 足腰の筋力が衰えて、転倒などから寝たきり状態となるおそれがある。	高	R5.3.31	R4年度青森市日常生活圏域ニーズ調査
認知リスク（市平均比較） 認知機能が低下して、物忘れや認知症となるおそれがある。	高	R5.3.31	R4年度青森市日常生活圏域ニーズ調査

※町丁の居住者全てを対象（近隣の地区社協エリアの居住者も含む）としています。

【障がい者】

項目	住所地*	青森市	時点	入手先
障がい者手帳交付件数	1,060	18,132	住所地： R5.5.8 青森市： R5.3.31	障がい者支援課

※町丁の居住者全てを対象（近隣の地区社協エリアの居住者も含む）としています。

【子ども】

項目	住所地*	青森市	時点	入手先
児童扶養手当を受給している家庭数	124	2,554	R5.3.31	子育て支援課
放課後児童会	開催場所数（学区） （別紙1参照）	51	R5.4.1	子育て支援課
	入会児童数	114人	3,416人	R5.4.1
地域にある認定こども園の入園児童数	504人	3,884人	R5.4.1	子育て支援課
地域にある幼稚園の入園児童数	—	369人	R5.4.1	子育て支援課
地域にある保育所（園）の入所児童数（認可外を除く）	—	3,019人	R5.4.1	子育て支援課
地域にある小規模保育事業所の入園児童数	—	91人	R5.4.1	子育て支援課
学区の小学校の児童数	708人	11,695人	R5.5.1	市HP（令和5年度児童生徒数） ※学区の小学校（浪岡北小、野沢小、浪岡南小、本郷小、女鹿沢小） ※学区の中学校（浪岡中）
うち1年生（6～7歳）	113人	1,735人		
うち2年生（7～8歳）	122人	1,865人		
うち3年生（8～9歳）	107人	1,859人		
うち4年生（9～10歳）	126人	1,870人		
うち5年生（10～11歳）	99人	1,885人		
うち6年生（11～12歳）	118人	1,980人		
うち特別支援学級児童数	23人	501人		
学区の中学校の生徒数	411人	6,348人	R5.5.1	※学区の中学校（浪岡中）
うち1年生（12～13歳）	136人	2,043人		
うち2年生（13～14歳）	131人	2,009人		
うち3年生（14～15歳）	138人	2,099人		
うち特別支援学級生徒数	6人	197人		

※町丁の居住者全てを対象（近隣の地区社協エリアの居住者も含む）としています。

【避難行動要支援者】

項目	地域内	青森市	時点	入手先
避難行動要支援者数	2,401 人	37,760 人	R5.3.31	福祉政策課
情報提供同意者	377 人	6,437 人	R5.3.31	福祉政策課

3 地域福祉の担い手の情報

【地区社協】

項目	内容	時点	入手先
地区社協名	浪岡地区社会福祉協議会		
地区社協を構成する団体	町内会連合会、民生委員児童委員協議会、ボランティア連絡協議会、老人クラブ連合会、保育協議会、子ども会育成連絡協議会	R5.4.1	市社協
会長	成田 昭子 さん	R5.4.1	市社協
兼務状況			
事務局長			
地区社協役員数	15名	R5.4.1	市社協
構成	(会長) ボランティア連絡協議会、市社協理事 (副会長) 町内会連合会、民生委員児童委員協議会、子ども会育成連絡協議会 (理事) 町内会連合会、学識経験者、市社協理事、老人クラブ連合会、保育協議会、市社協理事 (監事) 赤川町内会、沖菴町内会	R5.4.1	市社協

【町内会】

項目	内容	時点	入手先
連合町内会名	青森市浪岡町内会連合会		
会長名	伊藤 芳男 さん	R5.4.1	市社協
兼務状況			
役員数	16名	R5.4.1	市社協
構成する町内会	37町内会	R5.4.1	市社協
浪岡地区	下町、平川、赤川、仲町、下川原町、 上川原町、栄町、茶屋町、五本松、羽黒平、 王余魚沢、福田	R5.4.1	市社協
五郷地区	本郷、北中野、吉内、細野、相沢	R5.4.1	市社協
女鹿沢地区	沖蒔、東町、女鹿沢、赤茶、松枝、花岡、 川倉、増館、下十川	R5.4.1	市社協
野沢地区	樽沢、郷山前、吉野田、下石川、銀	R5.4.1	市社協
大杉地区	杉沢、高屋敷、徳長、大釈迦駅前、 南大釈迦、北大釈迦	R5.4.1	市社協

【地区民生委員児童委員協議会】

項目	内容	時点	入手先
団体名	五郷地区民生委員児童委員協議会		
会長名	小倉 保英 さん	R5.4.1	市社協
兼務状況	浪岡地区社会福祉協議会副会長	R5.4.1	市社協

項目	内容	時点	入手先
団体名	浪岡地区民生委員児童委員協議会		
会長名	羽賀 恵子 さん	R5.4.1	市社協
兼務状況			

項目	内容	時点	入手先
団体名	女鹿沢地区民生委員児童委員協議会		
会長名	三上 昭子 さん	R5.4.1	市社協
兼務状況			

項目	内容	時点	入手先
団体名	野沢地区民生委員児童委員協議会		
会長名	清野 信一 さん	R5.4.1	市社協
兼務状況			

項目	内容	時点	入手先
団体名	大杉地区民生委員児童委員協議会		
会長名	伊藤 ふみ子 さん	R5.4.1	市社協
兼務状況			

項目	地域内	青森市	時点	入手先
民生委員・児童委員数	44人	531人	R5.4.1	市社協
主任児童委員数	6人	59人	R5.4.1	市社協

【地域支え合い推進員（青森市社会福祉協議会）】

担当者名	主担当 對馬 恵美里 副担当 渋川 史子			
連絡先	〒038-1311 青森県青森市浪岡大字浪岡字稲村 274 青森市社会福祉協議会浪岡支部（青森市浪岡総合保健福祉センター）内			
	電話	0172-62-9011		
	ファクシミリ	0172-62-9015		

【地域包括支援センター】

名称	青森市地域包括支援センター浪岡			
所在地	浪岡大字浪岡字稲村 274			
担当地域	相沢、王余魚沢、北中野、吉内、郷山前、五本松、下石川、下十川、銀、杉沢、樽沢、大釈迦、高屋敷、徳才子、長沼、浪岡、浪岡福田、細野、本郷、増館、女鹿沢、吉野田			
連絡先	電話	0172-69-1117		
備考				

【福祉活動を行うボランティア、NPOなどのかた】

・個人

項目	住所地※	青森市	時点	入手先
地域福祉サポーター数	116人	2,002人	R5.3.31	福祉政策課
身体障がい者相談員数	1人	17人	R5.4.1	障がい者支援課
知的障がい者相談員数	0人	7人	R5.4.1	障がい者支援課
子育て応援隊数	1人	17人	R5.4.1	あおもり親子はぐくみプラザ
高齢者相談協力員数	48人	814人	R5.3.31	高齢者支援課
市民後見人登録簿登録者数	5人	50人	R5.3.31	高齢者支援課
キャラバンメイト数	14人	239人	R5.3.31	高齢者支援課
認知症サポーター数	309人	21,659人	R5.3.31	高齢者支援課
ゲートキーパー養成講座修了者数	10人	303人	R5.3.31	保健予防課

※町丁の居住者全てを対象（近隣の地区社協エリアの居住者も含む）としています。

項目	地域内	青森市	時点	入手先
健康づくりリーダー数	7人	179人	R5.3.31	健康づくり推進課
健康づくりサポーター数	2人	164人	R5.3.31	健康づくり推進課
食生活改善推進員数	23人	101人	R5.4.1	健康づくり推進課

・老人クラブ

項目	地域内	青森市	時点	入手先
老人クラブ数（市老連登録）	23団体	148団体	R5.3.31	高齢者支援課・健康福祉課
老人クラブ加入者数	580人	4,018人	R5.3.31	高齢者支援課・健康福祉課

項目	内容	時点	入手先
老人クラブ名 （浪岡地区）	下町幸永会A組 平川町老人クラブ白鷺会 赤川親睦会 栄町栄耀会 茶屋町老人クラブ長寿会 沖菴寿会 たんぽぽ会	R5.3.31	健康福祉課
老人クラブ名 （五郷地区）	ささりんどうクラブ	R5.3.31	健康福祉課
老人クラブ名 （女鹿沢地区）	成業老人クラブ 花岡永若会	R5.3.31	健康福祉課

項目	内容	時点	入手先
老人クラブ名 (野沢地区)	吉野田第一長寿会 吉野田第二長寿会	R5.3.31	健康福祉課
老人クラブ名 (大杉地区)	杉沢長寿クラブ 福田老人クラブ 徳長新生会 大釈迦駅前共栄会 再生クラブ若草会梵珠雪の華クラブ	R5.3.31	健康福祉課

・地域活動団体（NPO、企業、赤十字奉仕団）など

項目	時点	入手先
特定非営利活動法人フレンドワークぼんじゅ 特定非営利活動法人北東北捜索犬チーム	R2.9.14	市HP(青森市内NPO法人一覧)

・その他

項目	時点	入手先
・子育て支援ママランティ 「元気に楽しく子育て」できるように支援している。 平成20年度より、浪岡総合保健福祉センターで月1回開催。育児経験者や助産師、保健師、保育士らがボランティアで活動。	R4.6	子育て支援ママランティ

【地域にある社会福祉施設等（社会福祉法人等）】別紙1参照

・社会福祉法人

項目	住所地※	時点	入手先
社会福祉法人 社会福祉事業を行うことを目的として社会福祉法の定めるところにより設立された法人です。	7	R5.4.1	健康福祉要覧 (指導監査課)
	1	R4.4.1	健康福祉課

※町丁の施設等の全てを対象（近隣の地区社協エリアの施設等も含む）としています。

・高齢者関係

項目	住所地※	時点	入手先
地域包括支援センター 第一号介護予防支援事業（居宅要支援被保険者に係るものを除く。）及び第百十五条の四十五第二項各号に掲げる事業（以下「包括的支援事業」という。）その他厚生労働省令で定める事業を実施し、地域住民の心身の健康の保持及び生活の安定のために必要な援助を行うことにより、その保健 医療の向上及び福祉の増進を包括的に支援することを目的とする施設です。	1	R5.4.1	健康福祉要覧 (高齢者支援課)
在宅介護支援センター(地域包括支援センターの協力機関) 地域の老人の福祉に関する各般の問題につき、老人、その者を現に養護する者、地域住民その他の者からの相談に応じ、必要な助言を行うとともに、主として居宅において介護を受ける老人又はその者を現に養護する者と市町村、老人居宅生活支援事業を行う者、老人福祉施設、医療施設、老人 クラブその他老人の福祉を増進することを目的とする事業を行う者等との連絡調整その他の厚生労働省令で定める援助を総合的に行うことを目的とする施設です。	1	R5.4.1	健康福祉要覧 (高齢者支援課)

項目	住所地※	時点	入手先
<p>介護予防拠点施設</p> <p>高齢者が、レクリエーション、健康増進のための施設として気軽に利用できるよう介護保険関連サービス基盤事業として整備したもので、多目的ホール・和室・調理室等があります。高齢者のかたがたが使用しない時は、一般のかたがたもコミュニティ活動の場として利用できます。</p>	6	R5.4.1	健康福祉要覧 (高齢者支援課)
<p>介護老人福祉施設（特別養護老人ホーム）</p> <p>要介護者に対し、施設サービス計画に基づき、①入浴・排泄・食事等の日常生活上の世話、②機能訓練、③健康管理、④療養上の世話を行うことを目的とした施設です。</p>	1	R5.4.1	健康福祉要覧 (介護保険課)
<p>介護老人保健施設（老人保健施設）</p> <p>要介護者に対し、施設サービス計画に基づき、①看護、②医学的管理下での介護、③機能訓練等の必要な医療、④日常生活上の世話を行うことを目的とした施設です。</p>	2	R5.4.1	健康福祉要覧 (介護保険課)
<p>デイサービスセンター（要支援・要介護認定を受けている方）</p> <p>要介護状態にある高齢者等が自宅で能力に応じた自立した生活が営めるように、入浴・排せつ・食事等の介護、生活等についての相談・助言、健康状態の確認等の日常の生活と機能訓練を提供する施設です。</p>	2	R5.4.1	健康福祉要覧 (介護保険課)
<p>居宅介護支援事業者</p> <p>介護を必要とするかたが、居宅サービスや必要な保健医療・福祉サービスを適切に利用するために、居宅サービス計画（ケアプラン）を作成・提供する事業者です。</p>	6	R5.4.1	健康福祉要覧 (介護保険課)
<p>グループホーム</p> <p>認知症の状態にある在宅の要介護等認定者を対象に、小規模住宅において共同生活を営み、家庭的な環境のもとで入浴・排せつ・食事等の介護、日常生活上の世話及び機能訓練を行う施設です。</p>	3	R5.4.1	健康福祉要覧 (介護保険課)

項目	住所地※	時点	入手先
認知症対応型デイサービス 在宅の要介護等認定者で、日常生活に支障が生じる程度までに記憶機能及びその他の認知機能が低下した場合に、デイサービスを行う施設において、入浴・排せつ・食事等の介護、その他の日常生活上の世話や機能訓練を行うサービスです。	1	R5.4.1	健康福祉要覧 (介護保険課)
短期入所生活介護 短期的(数日～1週間程度)に施設へ入所し、日常生活の介護や機能訓練などの介護を受けながら施設での生活を送ることができるサービスです。	1	R5.4.1	健康福祉要覧 (介護保険課)
短期入所療養介護 介護老人保健施設等に短期入所し、病状が安定期にある要介護者に、看護、医学的管理下における介護、機能訓練等の必要な医療、日常生活上の世話を行うサービスです。	2	R5.4.1	健康福祉要覧 (介護保険課)
有料老人ホーム 老人の入居者に、入浴、排せつ若しくは食事の介護、食事の提供又はその他の日常生活上必要な便宜を提供する施設です。	6	R5.4.1	健康福祉要覧 (介護保険課)

※町丁の施設等の全てを対象(近隣の地区社協エリアの施設等も含む)としています。

・障がい関係

項目	住所地※	時点	入手先
地域活動支援センター 在宅の障がいのあるかたを対象に、日常生活の相談や地域交流活動等を通して地域での生活を支援します。	1	R5.4.1	健康福祉要覧 (障がい者支援課)
特定相談支援事業所 障がいのあるかたが適切な障害福祉サービス等を利用できるよう、「サービス等利用計画」の作成や定期的なモニタリング等を実施します。	3	R5.4.1	健康福祉要覧 (障がい者支援課)

項目	住所地※	時点	入手先
<p>一般相談支援事業所</p> <p>障害者支援施設等に入所している障がいのあるかたまたは精神科病院に入院している精神障がいのあるかたに対して、住居の確保等の地域における生活に移行するための支援を行います。また、一人暮らしに移行したり、地域生活が不安定であったりする、居宅において単身で生活する障がいのあるかた等に対して常時の連絡体制を確保し、緊急時の支援を行います。</p>	3	R5.4.1	健康福祉要覧 (障がい者支援課)
<p>障害児相談支援事業所</p> <p>障がいのある児童が適切な障害児通所支援を利用できるように「障害児支援利用計画」の作成や定期的なモニタリング等を実施します。</p>	2	R5.4.1	健康福祉要覧 (障がい者支援課)
<p>居宅介護（ホームヘルプ）・重度訪問介護</p> <p>居宅介護は、障がいのあるかたや難病に罹患しているかた等に対して、自宅において入浴、排せつ、食事の介助等を行います。重度訪問介護は、重度の障がいや難病等により、常に介護は必要なかたに対して、自宅において、入浴、排せつ、食事の介助、外出時における移動支援等を行います。</p>	3	R5.4.1	健康福祉要覧 (障がい者支援課)
<p>同行援護</p> <p>重度の視覚障害により移動が困難なかた等に対して、外出時に同行して移動等の支援を行います。</p>	1	R5.4.1	健康福祉要覧 (障がい者支援課)
<p>短期入所（ショートステイ）</p> <p>障がいのあるかたや難病に罹患しているかた等に対して、家族が疾病等により一時的に本人の介護ができない時、施設に宿泊して入浴、排せつ、食事等の介護を行います。</p>	2	R5.4.1	健康福祉要覧 (障がい者支援課)
<p>療養介護</p> <p>身体障がいのあるかたや難病に罹患しているかたに対して、病院などの施設で、主に日中に機能訓練や療養上の管理、看護、介護、日常生活上の援助を行います。</p>	1	R5.4.1	健康福祉要覧 (障がい者支援課)
<p>生活介護</p> <p>障がいのあるかたや難病に罹患しているかたに対して、施設で入浴や排せつ、食事等の介護や創作的活動などのサービスを提供します。</p>	4	R5.4.1	健康福祉要覧 (障がい者支援課)

項目	住所地※	時点	入手先
児童発達支援 就学していない障がいのある児童に対して、児童発達支援センター等の施設で、日常生活における基本的な動作の指導、知識技能の付与、集団生活への適応訓練等を行います。	1	R5.4.1	健康福祉要覧 (障がい者支援課)
放課後等デイサービス 就学している障がいのある児童に対して、授業の終了後又は休業日に放課後等デイサービス等の施設で、生活能力の向上のために必要な訓練、社会との交流の促進や活動場所の提供等を行います。	2	R5.4.1	健康福祉要覧 (障がい者支援課)
医療型障害児入所施設 保育所その他の児童が集団生活を営む施設等に通う障がいのある児童に対して、その施設を訪問し、その施設における障がいのある児童以外の児童との集団生活への適応のための専門的な支援や施設への指導等を行います。	1	R5.4.1	健康福祉要覧 (障がい者支援課)
共同生活援助（グループホーム） 障がいのあるかたを対象に、地域社会の中で生活できるように住居、食事等を提供します。	3	R5.4.1	健康福祉要覧 (障がい者支援課)
施設入所支援 介護が必要なかたや通所が困難なかたに対して、居住の場を提供し、夜間における日常生活上の支援を行います。	1	R5.4.1	健康福祉要覧 (障がい者支援課)
自立訓練（生活訓練） 障がいのあるかたや難病に罹患しているかたに対して、自立した日常生活や社会生活ができるよう一定の期間における生活能力向上のために必要な訓練を行います。	1	R5.4.1	健康福祉要覧 (障がい者支援課)
就労移行支援 障がいのあるかたや難病に罹患しているかたで、就労を希望するかたに対して、一定の期間における生産活動やその他の活動の機会の提供、知識や能力の向上のための訓練を行います。	1	R5.4.1	健康福祉要覧 (障がい者支援課)

項目	住所地※	時点	入手先
就労継続支援B型（非雇用型） 障がいのあるかたや難病に罹患しているかたで、通常の事業所で働くことが困難なかたに対して、就労や生産活動その他の活動の機会の提供、知識や能力の向上のための訓練を行います。	3	R5.4.1	健康福祉要覧 （障がい者支援課）

※町丁の施設等の全てを対象（近隣の地区社協エリアの施設等も含む）としています。

・子ども関係

項目	住所地※	時点	入手先
認定こども園 幼稚園と保育所の両方の機能をあわせ持つ施設です。	10	R5.4.1	健康福祉要覧 （子育て支援課）
認可外保育施設 乳児又は幼児を保育することを目的とする施設であり、都道府県知事、政令指定都市の市長又は中核市長の認可を受けていない施設です。	1	R5.4.1	健康福祉要覧 （子育て支援課）

※町丁の施設等の全てを対象（近隣の地区社協エリアの施設等も含む）としています。

【地域にあるお医者さん】別紙2参照

地域の声	時点	入手先
大きい病院は浪岡病院。来るとなれば5キロとか、遠い所で10キロとかもある。コミュニティバスだけでもなかなか足りない。コミュニティバスは病院を基準にやっている。	H28.7.8	座談会①
産婦人科はない。	H28.7.8	座談会①
津軽病院だけは車を出している。	H28.7.8	座談会①
包括の健診を受けて、浪岡地区の個人病院に行くけれども、その後の指導がされていない。それで黒石とかに行くのが2、3年前から続いている。	H28.7.8	座談会①
病院を基準にやっているので機能している。	H30.2.1	カルテ修正

・一覧 (別紙2参照)

項目	住所地※	時点	入手先	
病院 医師又は歯科医師が医業又は歯科医業を行う場所であって、患者20人以上の入院施設を有するものです。	2	R5.4.1	県HP(青森県健康福祉関係施設名簿)	
一般診療所 医師又は歯科医師が医業又は歯科医業を行う場所(歯科医業のみは除く)であって、患者の入院施設を有しないもの又は患者19人以下の入院施設を有するものです。	5	R5.4.1	市HP(青森市一般診療所・歯科診療所一覧)	
在宅医療 住み慣れた自宅などに医師などの専門職が訪れて行なう在宅医療	訪問診療 疾病や傷病のため通院が困難な方に対し、医師が、あらかじめ診療の計画を立て、患者さんの同意を得て定期的に患者さんの自宅などに赴いて行う診療	1	R4.12	青森県立中央病院HP(在宅緩和ケアマップ)
	往診(24時間対応) 医師が、診療上必要があると判断したとき、予定外に患者さんの自宅などに赴いて行う診療	1	R4.12	青森県立中央病院HP(在宅緩和ケアマップ)
歯科診療所 歯科医師が歯科医業を行う場所であって、患者の入院施設を有しないもの又は患者19人以下の入院施設を有するものです。	6	R5.4.1	市HP(青森市一般診療所・歯科診療所一覧)	

※町丁の施設等の全てを対象(近隣の地区社協エリアの施設等も含む)としています。

【学校】

・小学校

学校名	所在地	電話
青森市立浪岡北小学校	浪岡大字浪岡字淋城 29	62-7311
青森市立浪岡野沢小学校	浪岡大字吉野田字平野 51-2	62-4142
青森市立浪岡南小学校	浪岡大字北中野字北畠 3	62-9175
青森市立浪岡本郷小学校	浪岡大字本郷字一本柳 4	62-3052
青森市立浪岡女鹿沢小学校	浪岡大字下十川字扇田 19-2	62-3103

・中学校

学校名	所在地	電話
青森市立浪岡中学校	浪岡大字浪岡字稻盛 1	62-6111

小・中学校の学区については、「青森市立小学校及び中学校の就学に関する規則」及び座談会での情報を参考に記載しました。

・高等学校

学校名	所在地	電話	時点	入手先
青森県立浪岡高等学校	浪岡大字浪岡字 稲村 101-2	62-4051	R5.4.1	市 HP (青森市内 その他各種学校)

・盲・聾・養護学校

学校名	所在地	電話	時点	入手先
青森県立浪岡養護学校	浪岡大字女 鹿沢字平野 215-6	62-6000	R5.4.1	市 HP (青森市内 その他各種学 校)

・大学、専修学校 なし

入手先：市 HP (青森市内その他各種学校、令和 4 年度学校基本調査)

【地域にある警察・消防（消防団等）】

・警察

名称	所在地	電話	時点	入手先
青森南警察署	浪岡大字浪岡字淋城 87-1	62-4021	R5.4.1	青森南警察署 HP(交番・駐在所)
所在地交番（青森南警察署内）	浪岡大字浪岡字淋城 87-1	62-4021	R5.4.1	

・消防

名称	所在地	電話	時点	入手先
浪岡消防署	浪岡大字浪岡字稲村 101-1	62-3119	R5.5.11	市 HP(公共施設一覧表(消防))

・消防団

名称	管轄区域	時点	入手先
青森市浪岡消防団		R5.4.1	市 HP(青森市消防団の組織に関する規則)
第一分団	本町、女鹿沢	R5.4.1	
第二分団	五本松	R5.4.1	
第三分団	王余魚沢	R5.4.1	
第四分団	北中野	R5.4.1	
第五分団	吉内	R5.4.1	
第六分団	本郷	R5.4.1	
第七分団	細野、相沢	R5.4.1	
第八分団	杉沢、高屋敷	R5.4.1	
第九分団	徳才子、長沼	R5.4.1	
第十分団	大釈迦	R5.4.1	
第十一分団	松枝	R5.4.1	
第十二分団	下十川	R5.4.1	
第十三分団	増館	R5.4.1	
第十四分団	銀	R5.4.1	
第十五分団	樽沢	R5.4.1	
第十六分団	郷山前	R5.4.1	
第十七分団	吉野田	R5.4.1	
第十八分団	下石川	R5.4.1	
第十九分団	青森市浪岡消防団管轄全域	R5.4.1	

【その他公共機関で各種相談を受け付けているところ】

名称	所在地	電話
青森市役所浪岡振興部	浪岡大字浪岡字稲村 101-1	62-1111
青森市社会福祉協議会浪岡支部	浪岡大字浪岡字稲村 274 青森市浪岡総合保健福祉センター内	62-9011

【活動する場所、つどう場所（地域内）】

・福祉施設

名称	所在地	電話	時点	入手先
介護予防拠点施設「下石川ふれあいセンター」	浪岡大字下石川字岡田 143-1	62-4321	R5. 5. 11	市 HP（公共施設一覧表（福祉））
介護予防拠点施設「なごやかプラザ福田」	浪岡福田 2 丁目 4-3	62-7871	R5. 5. 11	
介護予防拠点施設「下町幸永会館」	浪岡大字浪岡字細田 102-10	62-4277	R5. 5. 11	
介護予防拠点施設「浪岡茶屋町会館」	浪岡大字浪岡字林本 79-2	62-2064	R5. 5. 11	
介護予防拠点施設「増館健康センター」	浪岡大字増館字富岡 140-2	62-5643	R5. 5. 11	
介護予防拠点施設「浪岡高齢者いきいきセンター」	浪岡大字浪岡字細田 200-2	62-3035 (浪岡中央児童館内)	R5. 5. 11	
健康の森花岡プラザ	浪岡大字女鹿沢字野尻 14-1	55-6363	R5. 5. 11	
青森市浪岡総合保健福祉センター	浪岡大字浪岡字稲村 274	62-1113	R5. 5. 11	

・児童遊園 なし

・ちびっこ広場 なし

・社会教育施設

名称	所在地	電話	時点	入手先
浪岡中央公民館	浪岡大字浪岡字稲村 101-1	62-9041	R5.5.11	市 HP(公共施設一覧表(社会教育))
浪岡北中野公民館	浪岡大字北中野字天王 27-7	62-2611	R5.5.11	
浪岡本郷公民館	浪岡大字本郷字岸田 21-5	62-4101	R5.5.11	
浪岡野沢公民館	浪岡大字樽沢字村元 313-4	62-7038	R5.5.11	
浪岡女鹿沢公民館	浪岡大字下十川字宮本 36-1	62-7071	R5.5.11	
浪岡大杉公民館	浪岡大字高屋敷字安田 29-2	62-9263	R5.5.11	
浪岡細野山の家	浪岡大字細野字沢井 37-3	62-3129	R5.5.11	

・文化施設

名称	所在地	電話	時点	入手先
青森市中世の館	浪岡大字浪岡字岡田 43	62-1020	R5.5.11	市 HP(公共施設一覧表(文化))
浪岡城跡案内所	浪岡大字浪岡字五所 14-1	62-1020	R5.5.11	
旧坪田家住宅	浪岡大字浪岡字岡田 43 (中世の館内)	62-1020	R5.5.11	

・スポーツ施設

名称	所在地	電話	時点	入手先
浪岡総合公園・施設(野球場・陸上競技場等)	浪岡大字浪岡字稲盛 6	62-9794	R5.5.11	市 HP(公共施設一覧表(スポーツ))
浪岡体育館	浪岡大字浪岡字稲盛 93	62-6116	R5.5.11	

・公園

名称	所在地	電話	時点	入手先
浪岡総合公園	浪岡大字浪岡字稲盛 6		R5. 6. 5	市 HP(公共施設一覽表(公園>都市公園))
西山公園	浪岡大字女鹿沢字野尻 14-30		R5. 6. 5	
花岡公園	浪岡大字女鹿沢字野尻 14-1		R5. 6. 5	
浪岡城址公園	浪岡大字浪岡字五所 41-1		R5. 6. 5	
大杉公園	浪岡大字高屋敷字安田 35-1		R5. 6. 5	
野沢公園	浪岡大字樽沢字村元 382-11		R5. 6. 5	
女鹿沢児童公園	浪岡大字女鹿沢字東富田 57-3		R5. 6. 5	
平川児童公園	浪岡大字浪岡字平野 202-2		R5. 6. 5	
中新座南公園	浪岡福田 1 丁目 32		R5. 6. 5	
中新座北公園	浪岡福田 2 丁目 37		R5. 6. 5	
美人川公園	浪岡大字五本松字羽黒平 9-2		R5. 6. 5	
浪岡緑道	花岡地区～浅井地区		R5. 6. 5	
浪岡湿生花園	浪岡大字樽沢字上野 53-28		R5. 6. 5	
郷山前農村公園	浪岡大字郷山前字上野 30		R5. 6. 5	
杉沢農村公園	浪岡大字高屋敷字後田 32-1		R5. 5. 11	
本郷農村公園	浪岡大字本郷字岸田 17		R5. 5. 11	
北中野農村公園	浪岡大字北中野字北畠 195		R5. 5. 11	
浪岡墓地公園	浪岡大字五本松字平野 207-1		R5. 5. 11	

・市民館・集会所

名称	所在地	電話	時点	入手先
赤川生活福祉会館	浪岡大字浪岡字平野 41-2		R5. 4. 1	市民協働推進課
沖菴会館	浪岡大字女鹿沢字東早稲田 109-5		R5. 4. 1	
吉内会館	浪岡大字北中野字五倫 106-2		R5. 4. 1	
相沢集会所	浪岡大字相沢字村元 125		R5. 4. 1	
花岡集会所	浪岡大字女鹿沢字野尻 28-1		R5. 4. 1	
松枝公民館	浪岡大字女鹿沢字平野 160		R5. 4. 1	
樽沢公民館	浪岡大字樽沢字村元 341-1		R5. 4. 1	
大釈迦駅前会館	浪岡大字大釈迦字前田 78-8		R5. 4. 1	
北大釈迦集会所	浪岡大字大釈迦字沢田 55-1		R5. 4. 1	

・児童館

名称	所在地	電話	時点	入手先
浪岡中央児童館	浪岡大字浪岡字細田 200-2	62-3035	R5.1.26	市 HP(公共施設一覧表(福祉>児童館等))
平川児童館	浪岡大字浪岡字平野 174-3	62-9265	R5.1.26	
五本松児童館	浪岡大字五本松字松本 16	62-3110	R5.1.26	
女鹿沢児童館	浪岡大字女鹿沢字東富田 57-2	62-2322	R5.1.26	
吉野田児童館	浪岡大字吉野田字木戸口 10-1	62-9671	R5.1.26	
杉高児童館	浪岡大字高屋敷字後田 32-1	62-4060	R5.1.26	
王余魚沢児童館	浪岡大字王余魚沢字北村元 29	62-3033	R5.1.26	
旧本郷幼稚園舎 児童集会室	浪岡大字本郷字岸田 17-4	62-5581	R5.1.26	

・産業施設

名称	所在地	電話	時点	入手先
青森市りんごセンター	浪岡大字北中野字北畠 65	88-6150	R5.5.11	市 HP(公共施設一覧表(産業))
道の駅「なみおか」アップルヒル	浪岡大字女鹿沢字野尻 2-3	62-1170	R5.5.11	
女鹿沢農村センター	浪岡大字女鹿沢字西花岡 35-2	62-1179 (農地林務課内)	R5.5.11	
銀農村センター	浪岡大字銀字杉田 151	62-1179 (農地林務課内)	R5.5.11	
増館農村センター	浪岡大字増館字富岡 140-2	62-1179 (農地林務課内)	R5.5.11	
五本松農村センター	浪岡大字五本松字羽黒平 40-1	62-1179 (農地林務課内)	R5.5.11	
吉野田農村センター	浪岡大字吉野田字木戸口 10-1	62-1179 (農地林務課内)	R5.5.11	
徳長農村センター	浪岡大字徳才子字福田 4-1	62-1179 (農地林務課内)	R5.5.11	
郷山前農村センター	浪岡大字郷山前字上野 62-5	62-1179 (農地林務課内)	R5.5.11	
花岡農村環境改善センター	浪岡大字女鹿沢字野尻 14-1	55-6363 (問合せは健康の森花岡プラザまで)	R5.5.11	

・交流施設

名称	所在地	電話	時点	入手先
青森市浪岡交流センター（あびねす）	浪岡大字浪岡字細田 61-20	88-6363 （浪岡交流 センター内）	R5.5.11	市 HP（公共施設一覧表（交流施設））

・その他 なし

【生活・交通の利便性】

・ 普段買い物をする場所

地域の声	時点	入手先
移動販売車もある。	H28.7.8	座談会①
高齢者はコミュニティバスを利用している。	H28.7.8	座談会①
「エコさとちよう浪岡店」の品数が減り、生鮮食品や野菜の買い物に困る。(倒産後、民事再生法申請後も営業はしている)	R5.6	縁側

・ 交通機関

地域の声	時点	入手先
コミュニティバスは全町内を網羅しているが、時間的なものがある。1日ばかりであれば買い物も出来るし、医者にも行けるというような状況である。	H28.7.8	座談会①
コミュニティバスは、弘南バス路線があまり通らない所を基準にしている。弘南バスが走っている所は弘南バスに任せて、それ以外の地域をカバーするために走らせている。	H28.7.8	座談会①
本数が足りない。お金の問題で。	H28.7.8	座談会①
黒石に行くのは2本しかない。病院で検診したくても、高齢者は黒石の病院や青森の県病に行く手段がない。	H28.7.8	座談会①

4 地域での支え合い活動の情報

・地域活動①

項目	内容	時点	入手先
名称	民生委員・児童委員の活動	R5.4.1	福祉政策課
活動団体	地区民生委員児童委員協議会	R5.4.1	福祉政策課
キーパーソン	浪岡地域内の地区民生委員児童委員協議会(5地区)	R5.4.1	福祉政策課
活動内容	<p><高齢者関連> 高齢者への見守り活動、安否確認 避難行動要支援者への制度案内</p> <p><障がい者関連> 特別児童扶養手当（別居監護申立書）への確認欄への記載 状況確認依頼書への記載（生計同一の確認）</p> <p><子ども関連> 児童扶養手当の申請・継続受給のための実態調査 児童手当の父母等受給資格者と児童の同居（別居）の調査 認定こども園、保育所（園）、放課後児童会等の利用 手続の際、保護者の就労形態が農業、漁業、内職等の方 の就労状況の確認 虐待通告があった際の対象世帯の情報確認、児童世帯 の見守り 母子父子寡婦福祉資金の貸付申請者がひとり親家庭等 であること及び子を監護養育していることを児童扶養手 当の証書等により確認できない場合の確認</p> <p><生活保護関連> 生活困窮の相談を受けた際の生活保護相談窓口へのつ なぎ 生活保護申請世帯に関する情報提供</p> <p><その他> 市営住宅申込の方が無職の証明書を有しない場合の 状況確認</p>	R5.4.1	福祉政策課
利用方法			
活動範囲	配置された民生委員・児童委員が受け持つ地区	R5.4.1	福祉政策課
利用人数等	地区の方	R5.4.1	福祉政策課
備考			

・地域活動②

項目	内容	時点	入手先
名称	福祉安心電話サービス事業	R5.3.31	市社協
活動団体	浪岡地区社会福祉協議会	R5.3.31	市社協
キーパーソン			
活動内容	<p>在宅生活をしている高齢者や障がい者の方々の不安を解消するため、自宅電話に専用機器、台所等に火災報知機を付設・設置し、緊急通報や相談に24時間体制で対応する。</p> <p>また、毎週1回、市社協が設置したかたへ様子をお伺いするため電話している。</p> <p>緊急時には、協力員が設置者宅に駆け付け、状況確認等を行う。</p> <p>対象要件あり</p>	R5.3.31	市社協
利用方法	地域を担当する地域包括支援センター又は市社協へ問い合わせ	R5.3.31	市社協
活動範囲	地区社協単位	R5.3.31	市社協
利用人数等	10世帯 協力員（担当民生委員、親族、近隣住民等）29人	R5.3.31	市社協
備考			

・地域活動③

項目	内容	時点	入手先
名称	こころの縁側づくり事業	R5.3.31	市社協
活動団体	浪岡地区社会福祉協議会	R5.3.31	市社協
キーパーソン			
活動内容	地域に交流の場（サロン）をつくり、生きがいや仲間づくりを進め、閉じこもり防止や認知症、寝たきりの予防を図る。	R5.3.31	市社協
	いきいきサロン《第2・4火曜日》 会場：浪岡老人福祉センター ①茶話会（お茶菓子を囲んでの会話） ②健康体操（介護予防のための簡単な運動） ③健康相談（血圧測定や介護予防の講話寸劇など） ④その他（ピアノサロン参加など）	R5.3.31	市社協
	花岡生きがいサポート隊《第2・4水曜日》 会場：花岡集会所・花岡農村環境改善センター ①茶話会（お茶菓子を囲んでの会話） ②健康体操（介護予防のための簡単な運動） ③健康相談（血圧測定や介護予防の講話寸劇など） ④レクリエーション（トランプやビンゴゲーム） ⑤創作活動（料理や縫物、編物など） ⑥会食（持ち寄りやボランティアの手料理など） ⑦その他（体力測定、ユニカール、グランドゴルフ）	R5.3.31	市社協
	サロン赤川《毎月1・15日》 会場：赤川生活福祉館 ①茶話会（お茶菓子を囲んでの会話） ②健康体操（介護予防のための簡単な運動） ③健康相談（血圧測定や介護予防の講話寸劇など） ④歌（童謡・民謡等の合唱、カラオケなど） ⑤レクリエーション（トランプやビンゴゲーム） ⑥創作活動（料理や縫物、編物など） ⑦会食（持ち寄りやボランティアの手料理など） ⑧ボランティア団体などによる出前講演や講話 ⑨その他（新年会、ペタンク大会など）	R5.3.31	市社協

項目	内容	時点	入手先
	徳長新生サロン《不定期》 会場：徳長農村センター ①茶話会（お茶菓子を囲んでの会話） ②健康体操（介護予防のための簡単な運動） ③健康相談（血圧測定や介護予防の講話寸劇など） ④歌（童謡・民謡等の合唱、カラオケなど） ⑤ボランティア団体などによる出前講演や講話 ⑥会食（持ち寄りやボランティアの手料理など） ⑦その他（日帰り旅行、施設慰問活動など）	R5.3.31	市社協
	本郷日曜学校《第3日曜日》 会場：本郷公民館 ①茶話会（お茶菓子を囲んでの会話） ②健康体操（介護予防のための簡単な運動） ③健康相談（血圧測定や介護予防の講話寸劇など） ④歌（童謡・民謡等の合唱、カラオケなど） ⑤会食（持ち寄りやボランティアの手料理など） ⑥その他（日帰り旅行、公民館祭参加など）	R5.3.31	市社協
	北中野オチャベリーサロン《第1・3水曜日》 会場：北中野公民館 ①茶話会（お茶菓子を囲んでの会話） ②健康体操（介護予防のための簡単な運動） ③健康相談（血圧測定や介護予防の講話寸劇など） ④歌（童謡・民謡等の合唱、カラオケなど） ⑤レクリエーション（トランプやビンゴゲーム） ⑥創作活動（料理や縫物、編物など） ⑦会食（持ち寄りやボランティアの手料理など） ⑧ボランティア団体などによる出前講演や講話 ⑨その他（ラダーゲッター・カーリンコンなどの軽スポーツの講習、交通安全教室など） ※令和5年度は中止	R5.3.31	市社協
	ひまわり会《第3火曜日》 会場：細野山の家 ①茶話会（お茶菓子を囲んでの会話） ②健康相談（血圧測定や介護予防の講話寸劇など）	R5.3.31	市社協

項目	内容	時点	入手先
	梵珠サロン《第2・4火曜日》 会場：北大釈迦集会所 ①健康体操（介護予防のための簡単な運動） ②レクリエーション（トランプやビンゴゲーム） ③会食（持ち寄りやボランティアの手料理など） ④その他（長寿祝い・桜まつり）	R5.3.31	市社協
利用方法			
活動範囲	浪岡地区社会福祉協議会（8箇所）	R5.3.31	市社協
利用人数等	開催回数163回 参加者1,741人	R5.3.31	市社協
備考	新型コロナウイルス感染症の感染対策を取りながら実施	R5.3.31	市社協

・地域活動④

項目	内容	時点	入手先
名称	ほのぼのコミュニティ21推進事業	R5.3.31	市社協
活動団体	浪岡地区社会福祉協議会	R5.3.31	市社協
キーパーソン			
活動内容	住民（協力員）の編成するグループ（3名程度で1グループを編成）が、ひとり暮らし高齢者世帯など地域とのつながりが必要と認められる世帯を定期的（週1,2回程度）に訪問し、声掛け、話し相手、連絡、通報などニーズ、要望にあわせた援助活動を行う。 対象要件あり	R5.3.31	市社協
利用方法	地区社協が調査などにより対象となるかたを選ぶ。	R5.3.31	市社協
活動範囲	地区社協単位	R5.3.31	市社協
利用人数等	34世帯 協力員（民生委員と町会の方）42人	R5.3.31	市社協
備考			

・地域活動⑤

項目	内容	時点	入手先
名称	高齢者世帯等食事会	R5.3.31	市社協
活動団体	浪岡地区社会福祉協議会	R5.3.31	市社協
キーパーソン			
活動内容	毎月1回開催している。 アトラクションやイベントを実施。	R5.3.31	市社協
利用方法	食費として200円を徴収している。	R5.3.31	市社協
活動範囲	浪岡地区社会福祉協議会	R5.3.31	市社協
利用人数等	約30人	R5.3.31	
備考	地域包括支援センターの出前講座やボランティア連絡協議会に依頼し手遊び等を実施。 令和3年度もコロナ感染防止対策を徹底し、午前と午後の部に分けた。会場が飲食禁止となったため、プレゼントを配付。 令和4年度も会場が飲食禁止のため、五郷地区民生委員児童委員協議会の協力により、五郷地区の70歳以上の高齢者宅(希望者)に見守りを兼ねてお弁当を配達。令和5年度9月より会場の制限解除予定。	R5.7	市健康福祉課

・地域活動⑥

項目	内容	時点	入手先
名称	子どもの祭典	R5.3.31	地区社協
活動団体	浪岡地区子どもの祭典実行委員会	R5.3.31	地区社協
キーパーソン			
活動内容	子どもの発表、あおぞら迷路、模擬店など中学生、高校生も準備と当日で、ボランティアで手伝いに来てくれる。お爺ちゃんお婆ちゃん達も子ども達のために沢山来てくれる。 開催後、子ども育成会では子ども達が作文を作って発表している。	H28.7.8	座談会①
利用方法	参加券…1枚500円(あおぞら迷路、模擬店などで使用可)	R5.7	地区社協
活動範囲	青森市浪岡総合公園	R5.7	地区社協
利用人数等	約2000名	R5.7	地区社協
備考	令和2~4年度、新型コロナウイルス感染症の拡大防止のため中止。R5年度は約2,400名が参加。	R5.3.31	地区社協

・地域活動⑦

項目	内容	時点	入手先
名称	福祉フェスティバル	R5.3.31	市社協
活動団体	浪岡地区社会福祉協議会	R5.3.31	市社協
キーパーソン			
活動内容	浪岡地区の皆さんの健康寿命を伸ばす重要性和併せて将来を担う子ども達が健やかに成長することが出来る地域社会の実現をする事で出生率向上を目指し、住民や関係団体が一堂に集い、交流を通じて絆を深め、福祉活動の啓発・推進につなげていくために開催します。	R5.3.31	市社協
利用方法	参加は無料	R5.3.31	市社協
活動範囲	浪岡地区社会福祉協議会	R5.3.31	市社協
利用人数等	約 450 人	R5.3.31	市社協
備考	ステージ発表（保育園、児童館、老連、包括等） ロビー、屋外（展示、販売コーナー、出店、ゲームコーナー）（青森市中世の館） 令和 2～4 年度、新型コロナウイルス感染症の拡大防止のため中止。	R5.3.31	市社協

・地域活動⑧

項目	内容	時点	入手先
名称	浪岡地区シルバースポーツ大会	R5.3.31	浪岡老人 クラブ連 合会
活動団体	浪岡地区老人クラブ連合会	R5.3.31	
キーパーソン			
活動内容	健康づくりの一環として、会員の体力づくりを進めるとともに、スポーツを通して会員相互の親睦と連帯感の高揚を図る事を目的とする。	R5.3.31	
利用方法	参加登録をした老人クラブ	R5.3.31	
活動範囲	浪岡地区老人クラブ	R5.3.31	
利用人数等	約 200 人	R5.3.31	
備考	例年 7 月頃開催。 6 種の競技、アトラクションを実施。（浪岡体育館） 令和 2～4 年度は新型コロナウイルス感染症の拡大防止のため中止。	R5.3.31	

・地域活動⑨

項目	内容	時点	入手先
名称	シルバーグラウンドゴルフ大会	R5.3.31	浪岡老人 クラブ連 合会
活動団体	浪岡地区老人クラブ連合会	R5.3.31	
キーパーソン			
活動内容		R5.3.31	
利用方法	各クラブ5名程度（老人クラブ会員であること） 参加は無料	R5.3.31	
活動範囲	浪岡地区老人クラブ	R5.3.31	
利用人数等	約70人	R5.3.31	
備考	例年9月、青森市浪岡緑道公園にて開催。令和3～4年度は新型コロナウイルス感染症の拡大防止のため中止。	R5.3.31	

・地域活動⑩

項目	内容	時点	入手先
名称	シルバーペタンク大会	R5.7	浪岡老人 クラブ連 合会
活動団体	浪岡地区老人クラブ連合会	R5.7	
キーパーソン			
活動内容		R5.7	
利用方法	参加は無料	R5.7	
活動範囲	浪岡地区老人クラブ連合会	R5.7	
利用人数等	約70人	R5.7	
備考	例年11月、青森市浪岡体育館にて開催。令和5年度で5回目の開催となる。	R5.7	

・地域活動⑪

項目	内容	時点	入手先
名称	お楽しみクリスマス会	R5.3.31	市社協
活動団体	青森市社会福祉協議会	R5.3.31	市社協
キーパーソン			
活動内容	身近な地域に在住または、施設の障がい児（者）及び、その家族を招いてクリスマス会を開催している。	R5.3.31	市社協
利用方法	参加料 無料	R5.3.31	市社協
活動範囲	青森市社会福祉協議会、浪岡ボランティア連絡協議会、浪岡高校JRC部	R5.3.31	市社協
利用人数等	約 200 人	R5.3.31	市社協
備考	例年 12 月、青森市浪岡中央公民館 1 階大ホールで実施。 ・令和 2～3 年度は新型コロナウイルス感染症の拡大防止のため中止し、各施設にクリスマスプレゼント（お菓子の詰め合わせ）を配付。	R5.3.31	市社協

・地域活動⑫

項目	内容	時点	入手先
名称	なみおか未来創造会議	R5.3.31	地区社協
活動団体	浪岡区域を活動範囲とする各種活動団体	R5.3.31	地区社協
キーパーソン	会長 伊藤芳男		
活動内容	地域住民・団体の参画と相互の交流・連携による、地域力を最大限に発揮できる豊かで活力ある住みよい地域づくりについて話し合う	R5.3.31	地区社協
利用方法		R5.3.31	地区社協
活動範囲		R5.3.31	地区社協
利用人数等		R5.3.31	地区社協
備考	事務局：浪岡振興部地域づくり振興課	R5.3.31	地区社協

5 地域の課題

・困っていること（問題）、やりたいこと（課題）

	項目	問題・課題としてあげた経緯（いつ、どのように把握したか）
1	障がいのあるひとり暮らし世帯への支援	R1 年度
2	縁側参加者の高齢化、参加者の減少	R4 年度 縁側
3		
4		
5		

・問題や課題に対する具体策の提案

	コーディネートの方針（新たに望まれる活動や既存活動の改善点など）
1	「障がいのあるひとり暮らし世帯への支援」について、地域支え合い会議を開催（R2.1.31）
2	「ひとり暮らし高齢者のゴミ出し支援」について、地域支え合い会議を開催（R3.1.26）
3	
4	
5	

・地域支え合い会議開催履歴

1	議 題	障がいのあるひとり暮らし世帯への支援について
	開催日	R2.1.31
	場 所	浪岡総合保健福祉センター
	参集メンバー	地区社協（会長、副会長）、地区民児協、町内会長、就労支援事業所チョコなみおか、障害者相談支援事業所ほたる、訪問介護事業所、地域包括支援センター浪岡、青森市（福祉政策課）、市社協
2	議 題	ひとり暮らし高齢者のゴミ出し支援について
	開催日	R3.1.26
	場 所	浪岡総合保健福祉センター
	参集メンバー	地区社協（会長、副会長）、地区民児協、町内会長、訪問介護事業所ほそかわ介護、日常生活自立支援専門員、地域包括支援センター浪岡、浪岡支部居宅介護支援事業所、デイサービスセンターけやき、市社協

3	議 題	地域支え合い会議について(事例報告)
	開催日	R4.11.29
	場 所	浪岡総合保健福祉センター
	参集メンバー	地区社協役員、福祉施設関係者等

・地域の声

- ① 地域包括支援センターには、出前講座をお願いしている。(座談会①)
- ② 土日に学校を開放して欲しい。子どもが年寄りと一緒に遊ぶとか教室みたいなものが、これから必要になってくる。退職した先生が必ず地区にいるので、そういう方をリーダーで。(座談会①)
- ③ 樽沢地区のりんどう苑の利用者と町内会の人たちは交流がある。(地区カルテ修正)

6 地区カルテ管理

・記録

	内容	日付	時間	備考
1	作成（仮案）	H28.5		
2	座談会①	H28.7.8	12:30~14:30	
3	更新	H28.8		
4	様式変更	H29.2		
5	説明会①	H29.7.12	10:00~11:48	
6	更新	H30.3		
7	更新	H30.11		
8	更新	R1.9		
9	更新	R2.8		
10	更新	R3.8		
11	更新	R4.9		
12	更新	R5.9		

資料 施設等一覧

別紙1 社会福祉法人等

【社会福祉法人】

R5.4.1 時点

法人名	理事長	事務所所在地	電話	施設名
清明福祉会	天内 博康	浪岡大字徳才子 字早稲田 95-1	62-3022	大釈迦保育園（幼保連携 型認定こども園）ほか
なるみ会	鳴海 一成	浪岡大字樽沢字 村元 353-3	62-4134	のざわ子ども園（幼保連 携型認定こども園）
若竹会	工藤 勝顯	浪岡大字女鹿沢 字稲本 85	62-7350	こども園 瑞穂（幼保連 携型認定こども園）ほか
公正福祉会	石村 康弘	浪岡福田1丁目 9-6	62-7660	認定こども園しらゆり保 育園（幼保連携型認定こ ども園）
若松会	佐々木 健	浪岡大字浪岡字 若松 84-2	62-4036	幼保連携型認定こども園 浪岡中央保育園
浪岡あすなろ 会	平野 悦郎	浪岡大字樽沢字 上野 74-1	69-1230	指定障害者支援施設りん どう苑ほか
梵珠福祉会	佐藤 宏	浪岡大字長沼字 南藤巻 84	69-2525	障害福祉サービス事業所 アップルハウス大釈迦
桐栄会 ※	中川 晴信	浪岡大字樽沢字 村元 330-7	62-1212	特別養護老人ホームゆう ゆう荘ほか

※市所管以外の法人

【高齢者関係】

・地域包括支援センター

R5.4.1 時点

施設名	経営主体	所在地	電話
浪岡	(社福)青森市社会福祉協議会	浪岡大字浪岡字稲村 274	69-1117

・在宅介護支援センター(地域包括支援センターの協力機関)

R5.4.1 時点

施設名	経営主体	所在地	電話
浪岡	(社福)桐栄会	浪岡大字樽沢字村元 330-7	62-1212

・介護予防拠点施設

R5.4.1 時点

施設名	経営主体	所在地	電話
下石川ふれあいセンター	青森市 (下石川町内会)	浪岡大字下石川字岡田 143-1	62-4321
なごやかプラザ福田	青森市 (福田町内会)	浪岡福田 2 丁目 4-3	62-7871
下町幸永会館	青森市 (下町町内会)	浪岡大字浪岡字細田 102-10	62-4277
浪岡茶屋町会館	青森市 (茶屋町町内会)	浪岡大字浪岡字林本 79-2	62-8843
増館健康センター	青森市 (増館町内会)	浪岡大字増館字富岡 140-2	62-5643
浪岡高齢者いきいきセンター	青森市 (NPO 法人婆婆羅凡人舎)	浪岡大字浪岡字細田 200-2	62-3035 (浪岡中央児童館内)

・介護老人福祉施設(特別養護老人ホーム)

R5.4.1 時点

施設名	経営主体	所在地	電話
ゆうゆう荘	(社福)桐栄会	浪岡大字樽沢字村元 330-7	62-9201

・介護老人保健施設(老人保健施設)

R5.4.1 時点

施設名	経営主体	所在地	電話
なみおか	(社福)桐栄会	浪岡大字杉沢字山元 454-238	69-1120
津軽医院	津軽保健生活協同組合	浪岡大字浪岡字浅井 205	62-3101

・デイサービスセンター（要支援・要介護認定を受けている方）

R5.4.1時点

施設名	経営主体	所在地	電話
悠々	(社福)桐栄会	浪岡大字樽沢字村元 330-7	62-8101
青森市中央浪岡支部	(社福)青森市社会福祉協議会	浪岡大字浪岡字稲村 274	62-9011

・居宅介護支援事業者

R5.4.1時点

施設名	経営主体	所在地	電話
浪岡在宅介護支援センター	(社福)桐栄会	浪岡大字樽沢字村元 330-7	62-1212
ほそかわ介護	(有)細川介護サービスセンター	浪岡大字浪岡字稲村 162-1	62-6823
(社福)青森市社会福祉協議会 青森市中央浪岡支部	(社福)青森市社会福祉協議会	浪岡大字浪岡字稲村 274	55-6770
なのはな居宅介護支援センター	(株)イコール	浪岡大字浪岡字佐野 29-18	69-1227
(株)ケアライフ青森浪岡営業所	(株)ケアライフ青森	浪岡大字浪岡字若松 12-4	69-1321
居宅介護支援事業所ふじなり	(株)ふじなり	浪岡大字浪岡字平野 147-24	55-7065

・グループホーム

R5.4.1時点

施設名	経営主体	所在地	電話
メープルの里なみおか	(有)メープルの里	浪岡大字吉野田字木戸口 52-12	69-2228
えにしの家	(有)なみおかケアサービス	浪岡大字浪岡字佐野 14-1	62-4724
えにしの里	(有)なみおかケアサービス	浪岡大字北中野字北島 27	69-1336

・認知症対応型デイサービス

R5.4.1時点

施設名	経営主体	所在地	電話
認知症対応型デイサービスえにしの家	(有)なみおかケアサービス	浪岡大字浪岡字佐野 14-1	62-4724

・短期入所生活介護

R5.4.1時点

施設名	経営主体	所在地	電話
特別養護老人ホーム ゆうゆう荘	(社福)桐栄会	浪岡大字樽沢字村元 330-7	62-9201

・短期入所療養介護

R5.4.1時点

施設名	経営主体	所在地	電話
津軽医院介護療養型 老人保健施設	津軽保健生活協 同組合	浪岡大字浪岡字浅井 205	62-3101
介護老人保健施設な みおか	(社福)桐栄会	浪岡大字杉沢字山元 454-238	69-1120

・有料老人ホーム

R5.4.1時点

施設名	経営主体	所在地	電話
コミュニティーハウ スメープルの里なみ おか	(有)メープルの 里	浪岡大字吉野田字木戸口 51-1	62-0062
手 to 手	(株)大礼	浪岡大字浪岡字細田 60-1	69-2977
メープルの里さくら	(有)メープルの 里	浪岡大字浪岡字若松 80-4	62-8888
なごみの里なみおか	(株)なごみの里	浪岡大字女鹿沢字西種本 12-1	62-8787
はぴねす	ハピネス(株)	浪岡下十川字村本 59-1	88-8038
シニアハウスふじな り	(株)ふじなり	浪岡大字下十川字扇田 186-12	88-7971

【障がい関係】

・地域活動支援センター

R5.4.1時点

施設名	経営主体	所在地	電話
フレンドワークぼんじゅ	(NPO 法人)フレンドワークぼんじゅ	浪岡大字浪岡字細田 53-6	62-2229

・特定相談支援事業所

R5.4.1時点

施設名	経営主体	所在地	電話
指定相談支援事業所ほたる	(社福)青森市社会福祉協議会	浪岡大字浪岡字稲村 274	62-9294
相談支援事業所あすなる	(社福)浪岡あすなる会	浪岡大字樽沢字上野 74-1	69-1230
ほそかわ介護	(有)細川介護サービスセンター	浪岡大字浪岡字稲村 162-1	62-6823

・一般相談支援事業所 R5.4.1時点

施設名	経営主体	所在地	電話
指定相談支援事業所ほたる	(社福)青森市社会福祉協議会	浪岡大字浪岡字稲村 274	62-9294
相談支援事業所あすなる	(社福)浪岡あすなる会	浪岡大字樽沢字上野 74-1	69-1230
ほそかわ介護	(有)細川介護サービスセンター	浪岡大字浪岡字稲村 162-1	62-6823

・障害児相談支援事業所

R5.4.1時点

施設名	経営主体	所在地	電話
相談支援事業所あすなる	(社福)浪岡あすなる会	浪岡大字樽沢字上野 74-1	69-1230
ほそかわ介護	(有)細川介護サービスセンター	浪岡大字浪岡字稲村 162-1	62-6823

・居宅介護（ホームヘルプ）・重度訪問介護

R5.4.1時点

施設名	経営主体	所在地	電話
株式会社ケアライフ青森浪岡営業所	(株)ケアライフ青森	浪岡大字浪岡字若松 12-4	69-1321
ほそかわ介護	(有)細川介護サービスセンター	浪岡大字浪岡字稲村 162-1	62-6823
ヘルパーステーションなごみ	(株)なごみの里	浪岡大字女鹿沢字西種本 12-1	62-8787

・同行援護

R5.4.1時点

施設名	経営主体	所在地	電話
株式会社ケアライフ 青森浪岡営業所	(株)ケアライフ 青森	浪岡大字浪岡字若松 12-4	69-1321

・短期入所（ショートステイ）

R5.4.1時点

施設名	経営主体	所在地	電話
独立行政法人国立病院機構青森病院	(独)国立病院機構青森病院	浪岡大字女鹿沢字平野 155-1	62-4055
指定障害者支援施設 りんどう苑	(社福)浪岡あす なる会	浪岡大字樽沢字上野 74-1	62-1800

・療養介護

R5.4.1時点

施設名	経営主体	所在地	電話
独立行政法人国立病院機構青森病院	(独)国立病院機構青森病院	浪岡大字女鹿沢字平野 155-1	62-4055

・生活介護

R5.4.1時点

施設名	経営主体	所在地	電話
指定障害者支援施設 りんどう苑	(社福)浪岡あす なる会	浪岡大字樽沢字上野 74-1	62-1800
指定生活介護事業所 みらいの里	(社福)浪岡あす なる会	浪岡大字樽沢字上野 74-1	69-1234
社会福祉法人青森市 社会福祉協議会 青森市中央浪岡支部	(社福)青森市社 会福祉協議会	浪岡大字浪岡字稲村 274	62-9011
独立行政法人国立病院機構青森病院	(独)国立病院機構青森病院	浪岡大字女鹿沢字平野 155-1	62-4055

・児童発達支援

R5.4.1時点

施設名	経営主体	所在地	電話
独立行政法人国立病院機構青森病院	(独)国立病院機構青森病院	浪岡大字女鹿沢字平野 155-1	62-4055

・放課後等デイサービス

R5.4.1時点

施設名	経営主体	所在地	電話
独立行政法人国立病院機構青森病院	(独)国立病院機構青森病院	浪岡大字女鹿沢字平野 155-1	62-4055
放課後等デイサービス事業所 みらいの里ミント	(社福)浪岡あす なる会	浪岡大字樽沢字上野 74-1	69-1234

・医療型障害児入所施設

R5.4.1時点

施設名	経営主体	所在地	電話
独立行政法人国立病院機構青森病院	(独)国立病院機構青森病院	浪岡大字女鹿沢字平野155-1	62-4055

・共同生活援助（グループホーム）

R5.4.1時点

施設名	経営主体	所在地	電話
ハイツたるさわ	(社福)浪岡あすなろ会	浪岡大字下十川字白鳥沼46-1	62-8525
ハイツなみおか	(社福)浪岡あすなろ会	浪岡大字浪岡字平野19-1	62-0058
ハイツひまわり	(社福)浪岡あすなろ会	浪岡大字浪岡字淋城24-33	62-5012

・自立訓練（生活訓練）

R5.4.1時点

施設名	経営主体	所在地	電話
B a D e Y a	(株)B a D e Y a	浪岡大字浪岡字稲村131-1	88-7536

・施設入所支援

R5.4.1時点

施設名	経営主体	所在地	電話
指定障害者支援施設りんどう苑	(社福)浪岡あすなろ会	浪岡大字樽沢字上野74-1	62-1800

・就労移行支援

R5.4.1時点

施設名	経営主体	所在地	電話
就労移行支援事業所C-ROAD	(株)K A S A K O	浪岡女鹿沢字野尻28-103	78-3294

・就労継続支援B型（非雇用型）

R5.4.1時点

施設名	経営主体	所在地	電話
就労継続支援（B型）事業所 あづまーる	(社福)浪岡あすなろ会	浪岡大字浪岡字平野41-3	62-8155
障害福祉サービス事業所 アップルハウス大釈迦	(社福)梵珠福祉会	浪岡大字長沼字南藤巻84	69-2525
チョコなみおか	(有)大裕	浪岡大字浪岡字稲村188-5	55-0399

【子ども関係】

・放課後児童会

R5.4.1 時点

対象小学校	児童会名	開設場所	所在地	電話
浪岡北小	浪岡北	浪岡北小学校	浪岡大字浪岡字淋城 29	080-8207-4457
浪岡北小	大栄	旧大栄小学校	浪岡大字大釈迦字前田 5-2	080-8207-4458
浪岡南小	浪岡南	浪岡南小学校	浪岡大字北中野字北畠 3	070-4310-6639

・認定こども園

R5.4.1 時点

施設名	経営主体	所在地	電話
こども園瑞穂	(社福)若竹会	浪岡大字女鹿沢字稲本 85	62-7350
浪岡若葉こども園	(社福)若竹会	浪岡大字下十川字扇田 191-1	62-5100
のぎわこども園	(社福)なるみ会	浪岡大字樽沢字村元 353-3	62-4134
認定こども園しらゆり保育園	(社福)公正福祉会	浪岡福田 1 丁目 9-6	62-7660
認定こども園浪岡すみれ保育園	(社福)すみれ会	浪岡大字吉野田字木戸口 16	62-3130
本郷保育園	(社福)清明福祉会	浪岡大字本郷字岸田 17-2	62-4136
幼保連携型認定こども園浪岡中央保育園	(社福)若松会	浪岡大字浪岡字若松 84-2	62-4036
五本松保育園	(社福)北清会	浪岡大字五本松字岡本 13-4	62-6994
大釈迦保育園	(社福)清明福祉会	浪岡大字徳才子字早稲田 95-1	62-3022
北中野保育園	(社福)北清会	浪岡大字北中野字上嶋田 38	62-3057

・認可外保育施設

R5.4.1 時点

施設名	経営主体	所在地	電話
あかしゃ保育園 (青森病院)	独立行政法人国立病院機構 青森病院院長	浪岡大字女鹿沢字平野 155-1	69-1551

別紙 2 病院等

・病院

R5.4.1 時点

施設名	所在地	電話	設置主体	在宅医療
国立病院機構 青森病院	浪岡大字女鹿沢字平野 155-1	62-4055	(独法)国立病 院機構	
青森市立浪岡病院	浪岡大字浪岡平野 180	62-3111	青森市	

・一般診療所

R5.4.1 時点

施設名	所在地	電話	開設者	在宅医療
大竹整形外科	浪岡福田 2 丁目 13-8	62-3300	大竹 進	
田原小児科医院	浪岡大字浪岡字細田 103-1	62-4137	田原 悌	
津軽保健生活協同組 合津軽医院	浪岡大字浪岡字浅井 205	62-3101	津軽保健生活 協同組合	訪、往
厚生労働省第二共済 組合青森病院診療部	浪岡大字女鹿沢字平野 155	62-4055	厚生労働省 第二共済組合	
特別養護老人ホーム ゆうゆう荘医務室	浪岡大字樽沢字村元 330-7	62-9201	社会福祉法人 桐栄会	

※在宅医療 (R4.12 時点) : 「訪」⇒訪問診療、「往」⇒往診 (24 時間対応)

・歯科診療所

R5.4.1 時点

施設名	所在地	電話	開設者
赤川斉藤歯科医院	浪岡大字浪岡字平野 26-4	62-8600	斉藤 芳光
かとう歯科医院	浪岡大字浪岡字細田 202-3	62-6480	医療法人藤伸会
笹森歯科医院	浪岡大字浪岡字川合 81-11	62-7227	笹森 大資
なみおか歯科矯正 こども歯科	浪岡大字浪岡字稲村 157-20	62-8618	柿崎 實
東町歯科医院	浪岡大字女鹿沢字東種 本 14-7	62-1177	佐藤 広治
平井歯科医院	浪岡大字浪岡字若松 16-2	62-2685	平井 新栄

