

青森市地域福祉計画推進事業

地区カルテ

(14 高田地区)

人と人がつながり 支え合い 共に生きるまち

社会福祉法人青森市社会福祉協議会

青森市福祉部

(令和5年9月)

「地区カルテ」とは

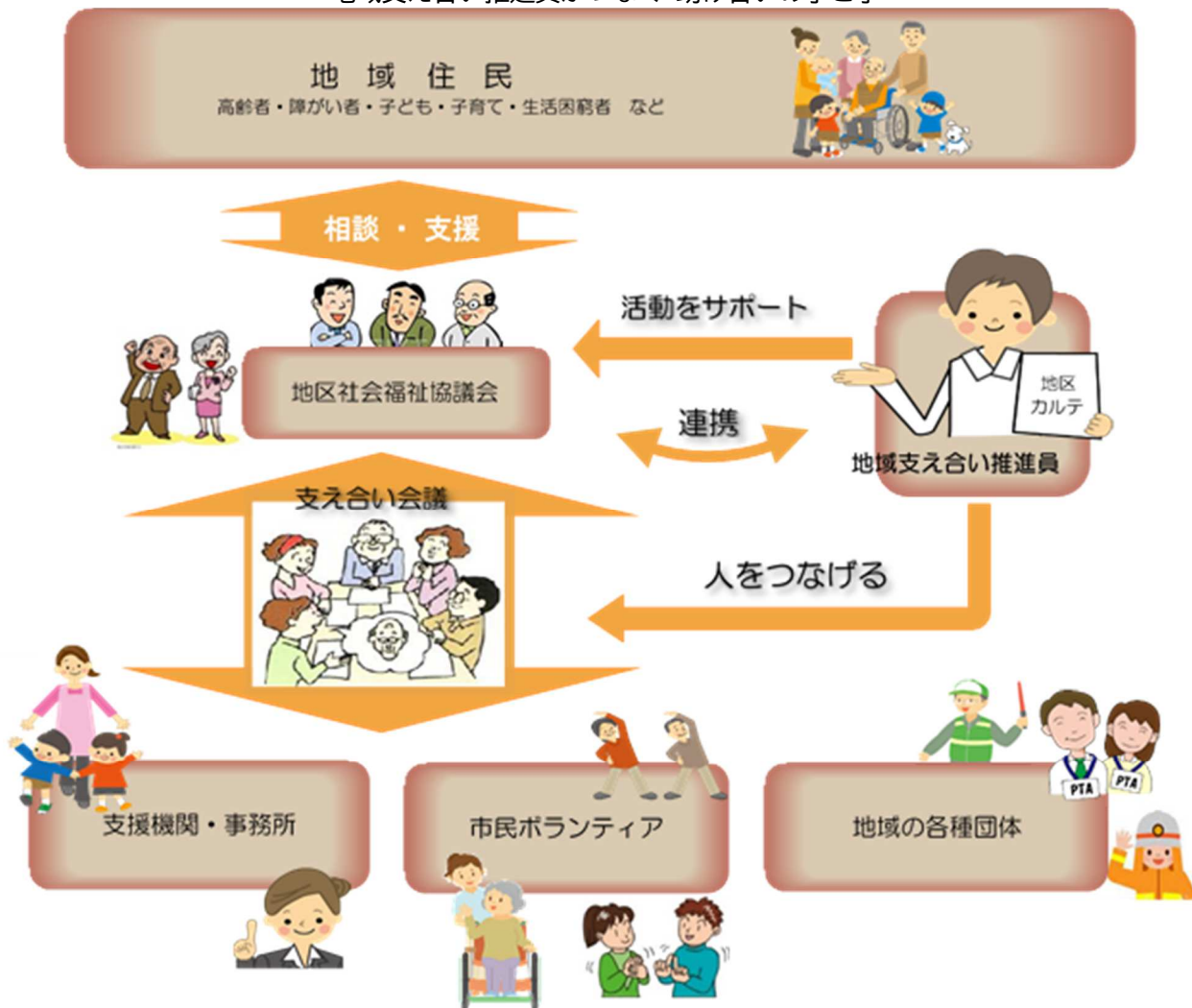
この「地区カルテ」は、平成28年3月に策定した「青森市地域福祉計画－地域支え合いプラン－」における施策の基本方向のひとつである「地域での共助ネットワークの構築」における重点事業として、地区社会福祉協議会（以下、「地区社協」といいます。）ごとに、地域福祉に関する様々な情報を記載し、地域で活動する際に活用し、サービスや支援につなげていくためのもので、社会福祉法人青森市社会福祉協議会（以下、「市社協」といいます。）が青森市からの委託により整備を進めているものです。

本市の地区社協は、地域によっては市社協が生まれる前から存在し（地区分区）、現在では市全域に38の地区社協が地域の支え合い活動の中核組織として中心的な役割を担い、活動をしています。

各地域の福祉関係者の活動の際に継続的に活用できるよう整備を進めていきます。

地域での支え合いネットワークのイメージ

－ 地域支え合い推進員がつなぐ 助け合いの手と手 －



目次

1	地域の概況	1
	【対象】	1
	【場所（概要）】	1
	【面積】	1
	【活動地域の地図（概要）】	1
2	地域の基礎情報	2
	【地域の状況】	2
	【高齢者】	3
	【障がい者】	4
	【子ども】	4
	【避難行動要支援者】	5
3	地域福祉の担い手の情報	6
	【地区社協】	6
	【町（内）会】	6
	【地区民生委員児童委員協議会】	6
	【地域支え合い推進員（青森市社会福祉協議会）】	7
	【地域包括支援センター】	7
	【福祉活動を行うボランティア、NPOなどのかた】	8
	【地域にある社会福祉施設等（社会福祉法人等）】別紙1参照	9
	【地域にあるお医者さん】別紙2参照	12
	【学校】	13
	【地域にある警察・消防（消防団等）】	14
	【その他公共機関で各種相談を受け付けているところ】	14
	【活動する場所、つどう場所（地域内）】	15
	【生活・交通の利便性】	17
4	地域での支え合い活動の情報	18
5	地域の課題	27
6	地区カルテ管理	29
資料	施設等一覧	30
	別紙1 社会福祉法人等	30
	【社会福祉法人】	30
	【高齢者関係】	30
	【障がい関係】	31
	【子ども関係】	32
	別紙2 病院等	33

《注釈》

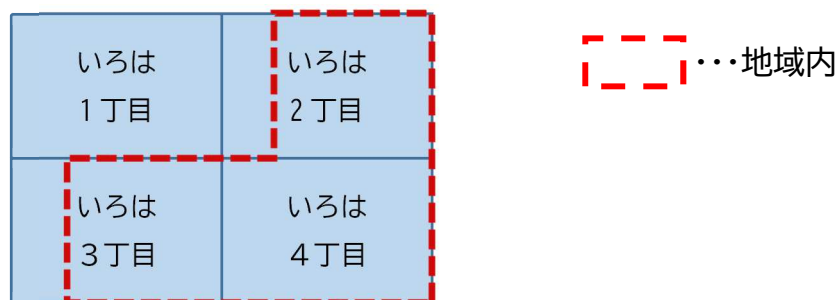
- 地域の基礎情報等の表において、「住所地」と「地域内」という表記がありますが、違いは次のとおりです。

住所地：地区社協エリア（活動地域）が、例えば「いろは3丁目の一部」の場合、「いろは3丁目」にお住まいのかたを対象（近隣の地区社協エリアにお住まいのかたも含みます）とします。

地域内：地区社協エリアにお住まいのかたのみを対象とします。

例えば、「いろは地区社会福祉協議会」エリアが、下記の場所である場合…
場所 いろは2丁目の一部、いろは3丁目の一部、いろは4丁目

《図示すると…》



《地区カルテの記載では…》

住所地では、いろは2丁目、いろは3丁目、いろは4丁目の居住されているかたや施設等の全てを対象として集計や記載します。

地域内では、破線で囲まれた地域に限定した集計や記載をしています。

- カルテには、集めきれない地域の情報などで、空欄の箇所があります。今後も座談会等でお伺いした際に、地域の情報をいただいて記載をしていきます。

1 地域の概況

【対象】

高田地区社会福祉協議会エリア（活動地域）

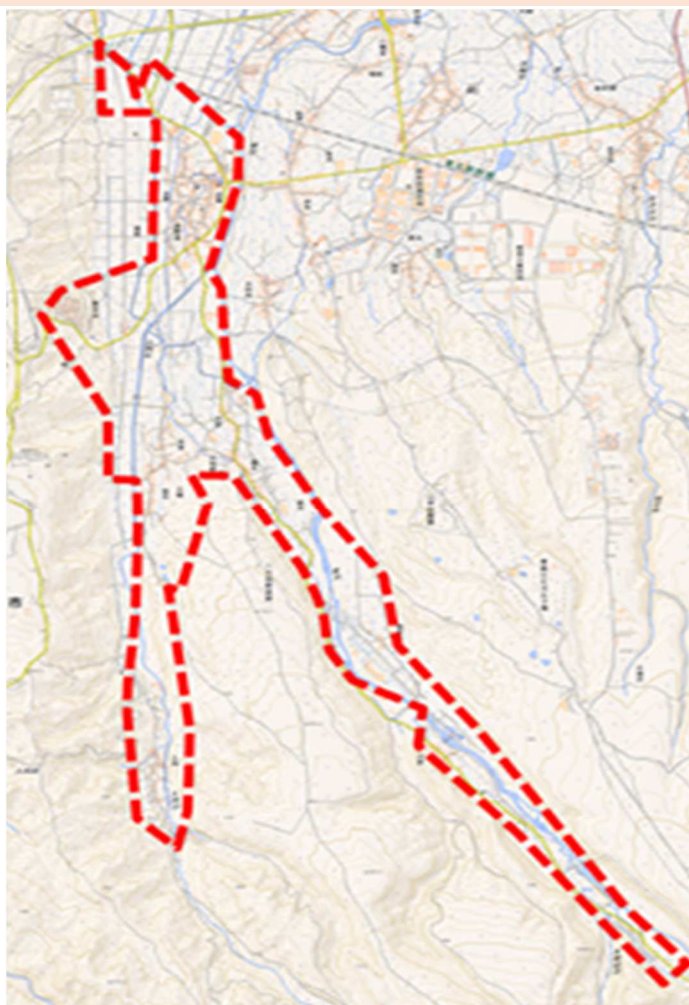
【場所（概要）】

大字高田（字川瀬、字日野、字朝日山）、大字大谷字山ノ内、大字小館字桜刈、大字入内字駒田、大字野沢（字沢部、字横手、字稲荷沢、字川部、字小牧野）、大字大別内字山吹

【面積】

約 4.36 平方キロメートル

【活動地域の地図（概要）】



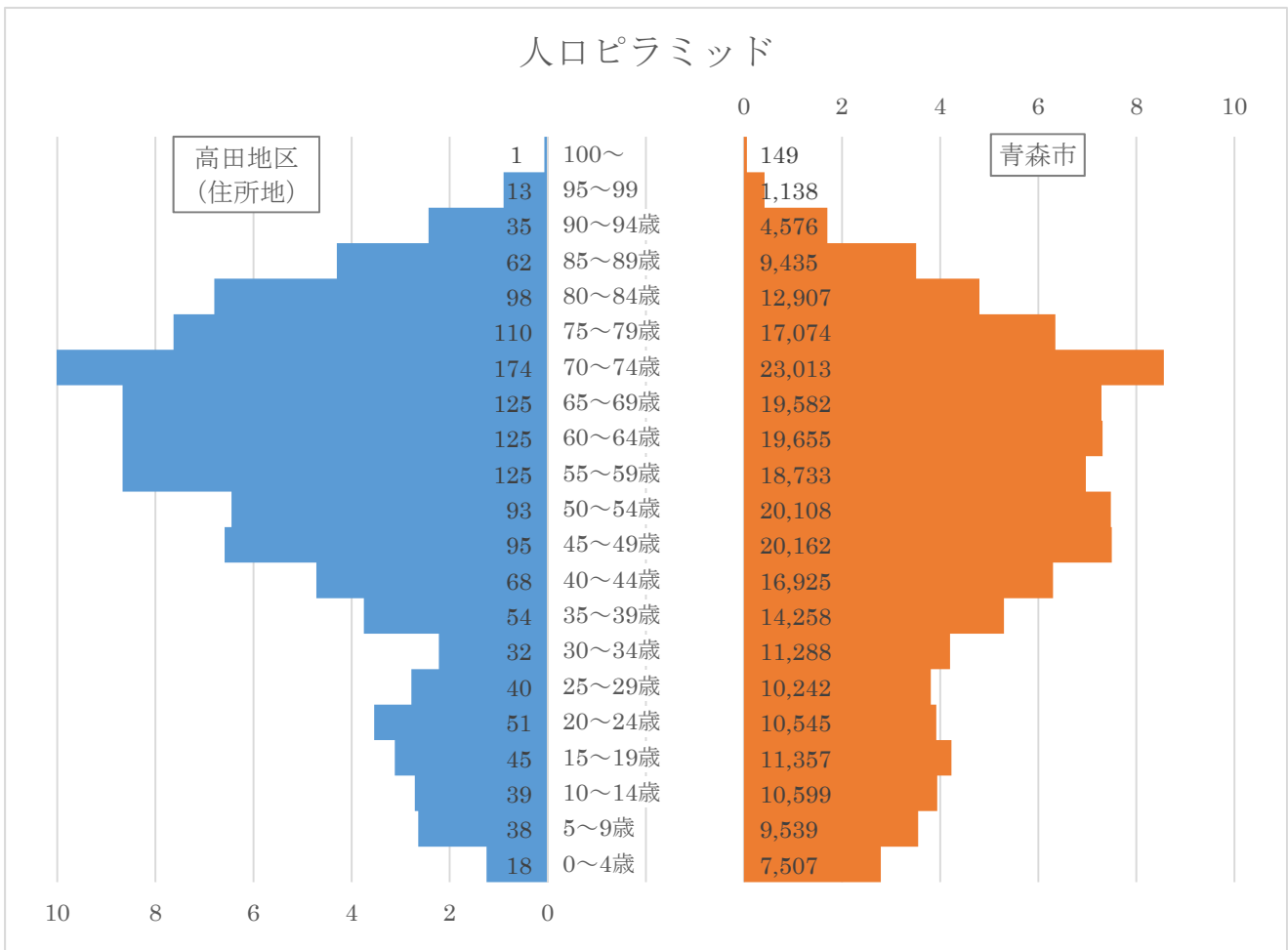
国土地理院の電子国土基本図（地図情報）に地区社協の主な活動地域（民生委員児童委員の活動範囲を参考）（点線）を追記して掲載

2 地域の基礎情報

【地域の状況】

項目	住所地※		青森市		時点	入手先
人口	1,441 人	100.00%	268,792 人	100.00%	R5.4.1	市 HP (人口・世帯数等(住民基本台帳))
内訳)	0～14 歳	95 人 6.59%	27,645 人	10.28%		
	15 歳～64 歳	728 人 50.52%	153,273 人	57.02%		
	65 歳以上 (高齢化率)	618 人 42.89%	87,874 人	32.69%		
うち外国人数	2 人		1,098 人			
世帯数	717 世帯		136,333 世帯			

※町丁の居住者全てを対象（近隣の地区社協エリアの居住者も含む）としています。



注：グラフは各地区の総人口数に対する各年齢階級別人口数の割合（%）を示しています。

【高齢者】

項目	地域内	青森市	時点	入手先
高齢者のみの世帯数 (ひとり暮らしを除く)	3 世帯	2,998 世帯	R5.4.1	高齢者支援課
ひとり暮らしの高齢者のみ の世帯数	19 世帯	5,945 世帯	R5.4.1	高齢者支援課

項目	住所地※	青森市	時点	入手先
要介護認定者数	104 人	13,559 人	R5.3.31	介護保険課
要支援認定者数	23 人	3,976 人	R5.3.31	介護保険課
介護サービス利用者数 (3か月のうち1度でも利用 したかた)	120 人	15,474 人	R5.1~ R5.3	介護保険課

※町丁の居住者全てを対象（近隣の地区社協エリアの居住者も含む）としています。

・要介護リスク

要介護リスクとは、運動機能の低下や認知機能の低下などによって、介護を必要とする状態となってしまう危険性のことです。下表は、令和元年度に調査した結果を基に、地区ごとの要介護リスクのある方の割合を青森市平均と比較して、低、並、高のいずれかで表しています。

項目	地域内	時点	入手先
虚弱リスク（市平均比較） 生活が不活発になり、心身機能の早期低下などから、日常生活の一部に介助を要する状態となるおそれがある。	低	R5.3.31	R4 年度青森市日常生活圏域ニーズ調査
運動リスク（市平均比較） 足腰の筋力が衰えて、転倒などから寝たきり状態となるおそれがある。	低	R5.3.31	R4 年度青森市日常生活圏域ニーズ調査
認知リスク（市平均比較） 認知機能が低下して、物忘れや認知症となるおそれがある。	高	R5.3.31	R4 年度青森市日常生活圏域ニーズ調査

※町丁の居住者全てを対象（近隣の地区社協エリアの居住者も含む）としています。

【障がい者】

項目	住所地※	青森市	時点	入手先
障がい者手帳交付件数	123	18,132	住所地： R5.5.8 青森市： R5.3.31	障がい者支援課

※町丁の居住者全てを対象（近隣の地区社協エリアの居住者も含む）としています。

【子ども】

項目	住所地※	青森市	時点	入手先
児童扶養手当を受給している家庭数	7	2,554	R5.3.31	子育て支援課
放課後児童会	開催場所数（学区） （別紙1参照）	51	R5.4.1	子育て支援課
	入会児童数	5人	3,416人	R5.4.1
地域にある認定こども園の入園児童数	—	3,884人	R5.4.1	子育て支援課
地域にある幼稚園の入園児童数	—	369人	R5.4.1	子育て支援課
地域にある保育所（園）の入所児童数（認可外を除く）	48人	3,019人	R5.4.1	子育て支援課
地域にある小規模保育事業所の入園児童数	—	91人	R5.4.1	子育て支援課
学区の小学校の児童数	193人	11,695人	R5.5.1	市HP（令和5年度児童生徒数） ※学区の小学校（荒川小、高田小） ※学区の中学校（荒川中）
うち1年生（6～7歳）	19人	1,735人		
うち2年生（7～8歳）	25人	1,865人		
うち3年生（8～9歳）	37人	1,859人		
うち4年生（9～10歳）	30人	1,870人		
うち5年生（10～11歳）	32人	1,885人		
うち6年生（11～12歳）	37人	1,980人		
うち特別支援学級児童数	13人	501人		
学区の中学校の生徒数	111人	6,348人	R5.5.1	
うち1年生（12～13歳）	25人	2,043人		
うち2年生（13～14歳）	40人	2,009人		
うち3年生（14～15歳）	36人	2,099人		
うち特別支援学級生徒数	10人	197人		

※町丁の居住者全てを対象（近隣の地区社協エリアの居住者も含む）としています。

【避難行動要支援者】

項目	地域内	青森市	時点	入手先
避難行動要支援者数	173 人	37,760 人	R5.3.31	福祉政策課
情報提供同意者	22 人	6,437 人	R5.3.31	福祉政策課

3 地域福祉の担い手の情報

【地区社協】

項目	内容	時点	入手先
地区社協名	高田地区社会福祉協議会		
地区社協を構成する団体	連合町会、地区民生委員児童委員協議会	H28.6.30	座談会①
会長	小山 司 さん	R5.6	市社協
兼務状況	高田児童館館長	R5.6	市社協
事務局長	高坂 次男 さん	R5.4.1	市民協働推進課
兼務状況	地区連合町会長、高田町会長	R5.4.1	市民協働推進課
地区社協役員数	37名	H28.6.30	座談会①

【町（内）会】

項目	内容	時点	入手先
連合町会名	南部第一区連合町会		
会長名	高坂 次男 さん	R5.4.1	市民協働推進課
兼務状況	地区社協事務局長、高田町会長	R5.4.1	市社協 市民協働推進課
役員数	15名	H28.6.30	座談会①
構成する町会	7町会 高田、太陽台、小館、野沢、入内、 向野沢、大柳辺	R5.4.1	市民協働推進課

【地区民生委員児童委員協議会】

項目	内容	時点	入手先
団体名	高田地区民生委員児童委員協議会		
会長名	伊藤 由美子 さん	R5.4.1	市社協
兼務状況			

	地域内	青森市	時点	入手先
民生委員・児童委員数	7人	531人	R5.4.1	市社協
主任児童委員数	1人	59人	R5.4.1	市社協

【地域支え合い推進員（青森市社会福祉協議会）】

担当者名	主担当 渋川 史子 副担当 山谷 実架子	
連絡先	〒030-0802 青森県青森市本町4丁目1-3 青森市福祉増進センター（しあわせプラザ）内	
	電話	017-723-1340
	ファクシミリ	017-777-0458

【地域包括支援センター】

名称	青森市地域包括支援センター寿永	
住所	高田字川瀬 187-14	
担当地域	大別内、野沢、高田、入内、小館、大谷 ほか	
連絡先	電話	739-6711
備考	特別養護老人ホーム寿幸園と同住所	

【福祉活動を行うボランティア、NPOなどのかた】

・個人

項目	住所地※	青森市	時点	入手先
地域福祉サポーター数	46人	2,002人	R5.3.31	福祉政策課
身体障がい者相談員数	0人	17人	R5.4.1	障がい者支援課
知的障がい者相談員数	0人	7人	R5.4.1	障がい者支援課
子育て応援隊数	0人	17人	R5.4.1	あおもり親子はぐくみプラザ
高齢者相談協力員数	12人	814人	R5.3.31	高齢者支援課
市民後見人登録簿登録者数	0人	44人	R5.3.31	高齢者支援課
キャラバンメイト数	15人	239人	R5.3.31	高齢者支援課
認知症サポーター数	73人	21,659人	R5.3.31	高齢者支援課
ゲートキーパー養成講座修了者数	1人	303人	R5.3.31	保健予防課

※町丁の居住者全てを対象（近隣の地区社協エリアの居住者も含む）としています。

項目	地域内	青森市	時点	入手先
健康づくりリーダー数	0人	179人	R5.3.31	健康づくり推進課
健康づくりサポーター数	7人	164人	R5.3.31	健康づくり推進課
食生活改善推進員数	1人	101人	R5.4.1	健康づくり推進課

・老人クラブ

項目	地域内	青森市	時点	入手先
老人クラブ数	4団体	148団体	R5.3.31	高齢者支援課
老人クラブ加入者数	81人	4,018人	R5.3.31	高齢者支援課

項目	内容	時点	入手先
老人クラブ名	高田幸寿会 高田第二幸寿会 高田第三幸寿会 高田第四幸寿会	R5.3.31	高齢者支援課

・地域活動団体（赤十字奉仕団、NPO、企業）など

項目	時点	入手先
なし	H28.6.30	座談会①

・そのほか

項目	時点	入手先
婦人会活動など、かなり活発に行っている。	H28.6.30	座談会①

【地域にある社会福祉施設等（社会福祉法人等）】別紙1参照

・社会福祉法人

項目	住所地※	時点	入手先
社会福祉法人 社会福祉事業を行うことを目的として「社会福祉法」の定めるところにより設立される法人です。	2	R5.4.1	健康福祉要覧 (指導監査課)

※町丁の施設等の全てを対象（近隣の地区社協エリアの施設等も含む）としています。

・高齢者関係

項目	住所地※	時点	入手先
地域包括支援センター 第一号介護予防支援事業（居宅要支援被保険者に係るものを除く。）及び第百十五条の四十五第二項各号に掲げる事業（以下「包括的支援事業」という。）その他厚生労働省令で定める事業を実施し、地域住民の心身の健康の保持及び生活の安定のために必要な援助を行うことにより、その保健 医療の向上及び福祉の増進を包括的に支援することを目的とする施設です。	1	R5.4.1	健康福祉要覧 (高齢者支援課)
介護老人福祉施設（特別養護老人ホーム） 要介護者に対し、施設サービス計画に基づき、①入浴・排泄・食事等の日常生活上の世話、②機能訓練、③健康管理、④療養上の世話を行うことを目的とした施設です。	1	R5.4.1	健康福祉要覧 (介護保険課)
介護医療院 長期にわたり療養が必要な者に対し、施設サービス計画に基づき、①療養上の管理、②看護、③医学的管理のもとにおける介護等の世話、④機能訓練等の必要な医療を行うことを目的とした施設です。	1	R5.4.1	健康福祉要覧 (介護保険課)
介護療養型医療施設 療養病床等を持つ病院・診療所の介護保険適用部分に入院する要介護者に対し、施設サービス計画に基づき、①療養上の管理、②看護、③医学的管理下の介護等の世話、④機能訓練等の必要な医療を行うことを目	1	R5.4.1	健康福祉要覧 (介護保険課)

項目	住所地※	時点	入手先
的とした施設です。			
<p>デイサービスセンター（要支援・要介護認定を受けている方）</p> <p>要介護状態にある高齢者等が自宅で能力に応じた自立した生活が営めるように、入浴・排せつ・食事等の介護、生活等についての相談・助言、健康状態の確認等の日常生活と機能訓練を提供する施設です。</p>	1	R5.4.1	健康福祉要覧 (介護保険課)
<p>グループホーム</p> <p>認知症の状態にある在宅の要介護等認定者を対象に、小規模住宅において共同生活を営み、家庭的な環境のもとで入浴・排せつ・食事等の介護、日常生活上の世話及び機能訓練を行う施設です。</p>	2	R5.4.1	健康福祉要覧 (介護保険課)
<p>短期入所生活介護</p> <p>短期的（数日～1週間程度）に施設へ入所し、日常生活の介護や機能訓練などの介護を受けながら施設での生活を送ることができるサービスです。</p>	1	R5.4.1	健康福祉要覧 (介護保険課)
<p>短期入所療養介護</p> <p>介護老人保健施設等に短期入所し、病状が安定期にある要介護者に、看護、医学的管理下における介護、機能訓練等の必要な医療、日常生活上の世話を行うサービスです。</p>	2	R5.4.1	健康福祉要覧 (介護保険課)
<p>有料老人ホーム</p> <p>老人の入居者に、入浴、排せつ若しくは食事の介護、食事の提供又はその他の日常生活上必要な便宜を提供する施設です。</p>	1	R5.4.1	健康福祉要覧 (介護保険課)

※町丁の施設等の全てを対象（近隣の地区社協エリアの施設等も含む）としています。

・障がい関係 なし

・子ども関係

項目	住所地※	時点	入手先
<p>保育所（園）</p> <p>保護者の就労又は病気等の理由により保育を必要とする児童を保護者に代わって預かり、保育する</p>	1	R5.4.1	健康福祉要覧 (子育て支援課)

項目	住所地 [※]	時点	入手先
施設です。			

※町丁の施設等の全てを対象（近隣の地区社協エリアの施設等も含む）としています

【地域にあるお医者さん】別紙2参照

地域の声	時点	入手先
十分ではない。	H28.6.30	座談会①
協立病院と白取医院には送迎バスがある。	H28.6.30	座談会①
青い森病院。町会と提携して緊急時の避難所になっている。	H28.6.30	座談会①

・一覧 (別紙2参照)

項目	住所地※	時点	入手先	
病院 医師又は歯科医師が医業又は歯科医業を行う場所であって、患者20人以上の入院施設を有するものです。	1	R5.4.1	県 HP(青森県健康福祉関係施設名簿)	
一般診療所 医師又は歯科医師が医業又は歯科医業を行う場所(歯科医業のみは除く)であって、患者の入院施設を有しないもの又は患者19人以下の入院施設を有するものです。	2	R5.4.1	市 HP(青森市一般診療所・歯科診療所一覧)	
在宅医療 住み慣れた自宅などに医師などの専門職が訪れて行なう在宅医療	訪問診療 疾病や傷病のため通院が困難な方に対し、医師が、あらかじめ診療の計画を立て、患者さんの同意を得て定期的に患者さんの自宅などに赴いて行う診療	1	R4.12	青森県立中央病院 HP(在宅緩和ケアマップ)
	往診(24時間対応) 医師が、診療上必要があると判断したとき、予定外に患者さんの自宅などに赴いて行う診療	0	R4.12	青森県立中央病院 HP(在宅緩和ケアマップ)
歯科診療所 歯科医師が歯科医業を行う場所であって、患者の入院施設を有しないもの又は患者19人以下の入院施設を有するものです。	0	R5.4.1	市 HP(青森市一般診療所・歯科診療所一覧)	

※町丁の施設等の全てを対象(近隣の地区社協エリアの施設等も含む)としています。

【学校】

・小学校

学校名	所在地	電話
青森市立荒川小学校 (学区)	荒川字柴田 92-5	739-2244
青森市立高田小学校 (学区)	高田字川瀬 200-5	739-5101

・中学校

学校名	所在地	電話
青森市立荒川中学校 (学区)	金浜字稲田 107	739-2144

小・中学校の学区については、「青森市立小学校及び中学校の就学に関する規則」及び座談会での情報を参考に記載しました。

・高校、大学、専修学校等 なし

入手先：市 HP（青森市内その他各種学校、令和 4 年度学校基本調査）

【地域にある警察・消防（消防団等）】

・警察

名称	所在地	電話	時点	入手先
高田駐在所 (最寄りの駐在所)	高田字川瀬 124-2	739-5103	R5.3.31	県警察 HP(交番・駐在所)

・消防

名称	所在地	電話	時点	入手先
—	—			市 HP(公共施設一覧表(消防))

名称	管轄区域	時点	入手先
青森市青森消防団 高田分団	高田、大谷、小館、入内、野沢ほか	R5.4.1	市 HP(青森市消防団の組織に関する規則)
青森市青森消防団 荒川分団	大別内 ほか	R5.4.1	

【その他公共機関で各種相談を受け付けているところ】

・支所等

名称	所在地	電話
高田情報コーナー	高田字日野 229-1 (高田教育福祉センター内)	739-2201

【活動する場所、つどう場所（地域内）】

・福祉館

名称	所在地	電話	時点	入手先
高田教育福祉センター	高田字日野 229-1	739-5062	R5.5.11	市 HP(公共施設一覧表(福祉))

・児童遊園

名称	所在地	電話	時点	入手先
小館児童遊園	小館字桜刈 180		R5.1.26	市 HP(公共施設一覧表(福祉>児童館等))

・ちびっこ広場 なし

・社会教育施設

名称	所在地	電話	時点	入手先
中央市民センター 高田分館	高田字日野 229-1		R5.5.11	市 HP(公共施設一覧表(社会教育>中央市民センター))

・文化施設

名称	所在地	電話	時点	入手先
縄文の学び舎・小牧野館	青森市大字野沢字沢部 108-3	757-8665	R5.5.11	市 HP(公共施設一覧表(文化施設))
小牧野の森・どんぐりの家	青森市大字野沢字小牧野 41	757-8665	R5.5.11	

・スポーツ施設 なし

・公園 なし

14 高田地区

・市民館

名称	所在地	電話	時点	入手先
太陽台町会集会所	高田字朝日山 809-334	739-6075	R5.4.1	市民協働推進課
野沢市民館	野沢字沢部 109-7	739-3788	R5.4.1	
入内市民館	入内字駒田 32	739-2093	R5.4.1	
向野沢集会所	野沢字稻荷沢 81-1	739-3080	R5.4.1	
大柳辺集会所	野沢字川部 53	739-3299	R5.4.1	

・児童館

名称	所在地	電話	時点	入手先
高田児童館	高田字日野 226	739-3349	R5.1.26	市 HP(公共施設一覧表(福祉>児童館等))

・産業施設 なし

・その他

地域の声	時点	入手先
他にはない。	H28.6.30	座談会①

【生活・交通の利便性】

・ 普段買い物をする場所

地域の声	時点	入手先
フードショップ高田、大柳商店→閉店。 おくぎき商店も長内商店もやめてしまった。	R2.4	市社協
配達を利用している人もいる。	H28.6.30	座談会①
サークルKサンクス→ファミリーマート	R2.4	市社協
縁側「あったか広場」開催日《第2・4金曜日》後、高田教育福祉センターにて、セブンイレブン「あんしんお届け便」が来ていたが、現在は地域を回っての販売になっている。	R5.3.31	市社協

・ 交通機関

地域の声	時点	入手先
市民バスが1日2回。	H28.6.30	座談会①
バスの時間帯が変更になり、ちょうどいい時間が無くなった。 本数も少なくなった。	R2.4	市社協

4 地域での支え合い活動の情報

・地域活動①

項目	内容	時点	入手先
名称	民生委員・児童委員の活動	R5.4.1	福祉政策課
活動団体	高田地区民生委員児童委員協議会	R5.4.1	福祉政策課
キーパーソン	各地区の民生委員・児童委員	R5.4.1	福祉政策課
活動内容	<p><高齢者関連> 高齢者への見守り活動、安否確認 避難行動要支援者への制度案内</p> <p><障がい者関連> 特別児童扶養手当（別居監護申立書）への確認欄への記載 状況確認依頼書への記載（生計同一の確認）</p> <p><子ども関連> 児童扶養手当の申請・継続受給のための実態調査 児童手当の父母等受給資格者と児童の同居（別居）の調査 認定こども園、保育所（園）、放課後児童会等の利用 手続の際、保護者の就労形態が農業、漁業、内職等の方 の就労状況の確認 虐待通告があった際の対象世帯の情報確認、児童世帯 の見守り 母子父子寡婦福祉資金の貸付申請者がひとり親家庭 等であること及び子を監護養育していることを児童扶 養手当の証書等により確認できない場合の確認</p> <p><生活保護関連> 生活困窮の相談を受けた際的生活保護相談窓口への つなぎ 生活保護申請世帯に関する情報提供</p> <p><その他> 市営住宅申込の方が無職の証明書を有しない場合の 状況確認</p>	R5.4.1	福祉政策課
利用方法			
活動範囲	配置された民生委員・児童委員が受け持つ地区	R5.4.1	福祉政策課
利用人数等	地区の方	R5.4.1	福祉政策課
備考			

・地域活動②

項目	内容	時点	入手先
名称	福祉安心電話サービス	R5.3.31	市社協
活動団体	高田地区社協	R5.3.31	市社協
キーパーソン	高坂 次男さん	H29.11.18	地区カルテ①
活動内容	<p>在宅生活をしている高齢者や障がい者の方々の不安を解消するため、自宅電話に専用機器、台所等に火災報知機を付設・設置し、緊急通報や相談に24時間体制で対応する。</p> <p>また、毎週1回、市社協が設置したかたへ様子をお伺いするため電話している。</p> <p>緊急時には、協力員が設置者宅に駆け付け、状況確認等を行う。</p> <p>対象要件あり</p>	R5.3.31	市社協
利用方法	地域を担当する地域包括支援センター又は市社協へ問い合わせ	R5.3.31	市社協
活動範囲	地区社協単位	R5.3.31	市社協
利用人数等	1世帯 協力員（担当民生委員、近隣住民）3人	R5.3.31	市社協
備考			

・地域活動③

項目	内容	時点	入手先
名称	こころの縁側づくり事業	R5.3.31	市社協
活動団体	高田地区社協	R5.3.31	市社協
キーパーソン	成田 房子さん	R5.3.31	地区社協
活動内容	地域に交流の場（サロン）をつくり、生きがいや仲間づくりを進め、閉じこもり防止や認知症、寝たきりの予防を図る。	R5.3.31	市社協
	高田あったか広場《第2・第4金曜日》 会場：高田教育福祉センター ①茶話会（お茶菓子を囲んでの会話） ②健康体操（介護予防のための簡単な運動） ③健康相談（血圧測定や介護予防の講話寸劇など） ④歌（童謡・民謡等の合唱、カラオケなど） ⑤レクリエーション（トランプや囲碁、将棋など） ⑥創作活動（料理や縫物、編物など） ⑦会食（持ち寄りやボランティアの手料理など） ⑧ボランティア団体などによる出前講演や講話 ⑨その他（日帰り旅行、高田小学校との交流会など）	R5.3.31	市社協
	第2第4金曜日に高田教育福祉センターで実施。 地域包括支援センター寿永で体操など。	H28.6.30	座談会①
利用方法			
活動範囲	地区社協単位	R5.3.31	市社協
利用人数等	実施回数 22 回、参加人数 336 人	R5.3.31	市社協
備考	他地区での縁側を見学、交流。（沖館地区）	R2.3.31	市社協
	令和4年度は新型コロナウイルス感染症の感染対策を取りながら実施	R5.3.31	市社協

・地域活動④

項目	内容	時点	入手先
名称	はまなす給食会 (ひとり暮らし高齢者給食サービス事業)	R5.3.31	市社協
活動団体	高田地区社協	R5.3.31	市社協
キーパーソン	大矢 京子さん	R5.3.31	市社協
活動内容	月1回、高田教育福祉センターで実施。 地域包括支援センター寿永で血圧測定、ミニ講座 日頃社会との交流の少ないひとり暮らし高齢者を 対象とし、地区社会福祉協議会を単位として給食 会や茶話会を実施し、仲間づくりや生きがいつく りを行い、地域でいつまでもいきいき暮らせるよ うに交流するとともに、地区社協の活性化と地域 のボランティア発掘を図って、相互の親睦と交流 を深め、ひとり暮らし高齢者の安否確認も同時に 行う。	H28.6.30	座談会①
		R5.3.31	市社協
利用方法	地区社会福祉協議会及び地区民生委員児童委員協 議会に申し込む	R5.3.31	市社協
活動範囲	地区社協単位	R5.3.31	市社協
利用人数等	登録者13人 協力員2人	R5.3.31	市社協
備考	R4年度は高齢者宅へ配達。	R5.3.31	市社協

・地域活動⑤

項目	内容	時点	入手先
名称	福祉の雪対策事業	R5.3.31	市社協
活動団体	高田地区社協	R5.3.31	市社協
キーパーソン	高坂 次男さん	H29.11.18	地区カルテ①
活動内容	高齢者等が居住している自宅の間口除雪を地区社会福祉協議会ごとに募集したボランティアにより行う事業 対象要件あり	R5.3.31	市社協
利用方法	地区社会福祉協議会及び地区民生委員児童委員協議会に申し込む	R5.3.31	市社協
活動範囲	地区社協単位	R5.3.31	市社協
利用人数等	13 世帯 協力員 22 人	R5.3.31	市社協
備考			

・地域活動⑥

項目	内容	時点	入手先
名称	3 世代交流ゲートボール大会	H28.6.30 R5.7.26	座談会① 市社協
活動団体	地区社協、老人クラブ「幸寿会」、児童館	H28.6.30 R5.7.26	座談会① 市社協
キーパーソン	笹木 英徽さん	H29.11.18	地区カルテ①
活動内容	年 1 回、3 世代でゲートボール	H28.6.30	座談会①
利用方法			
活動範囲			
利用人数等			
備考	コロナ禍期間中は休止	R5.7.26	市社協
開催場所	高田教育福祉センター	H29.11.18	地区カルテ①

・地域活動⑦

項目	内容	時点	入手先
名称	健康づくり	H28.6.30	座談会①
活動団体	地区社協	H28.6.30	座談会①
キーパーソン	笹木 英徽さん	H29.11.18	地区カルテ①
活動内容	週1回ゲートボール活動 週2回健康ピンポン	H28.6.30	座談会①
利用方法			
活動範囲			
利用人数等			
備考			

・地域活動⑧

項目	内容	時点	入手先
名称	版画教室、草履づくり	H28.6.30	座談会①
活動団体	高田地区社協	H28.6.30	座談会①
キーパーソン	室谷 昭廣さん	H29.11.18	地区カルテ①
活動内容			
利用方法			
活動範囲			
利用人数等			
備考			

・地域活動⑨

項目	内容	時点	入手先
名称	福祉施設との交流	H28.6.30	座談会①
活動団体	高田町会、太陽台町会	H28.6.30	座談会①
キーパーソン	高坂 次男さん	H29.11.18	地区カルテ①
活動内容	あおいもりとは避難場所に指定して契約を結んでいる。 カトレアとも話を進めている。→話がついた。	H28.6.30	座談会①
		H29.11.18	地区カルテ①
利用方法			
活動範囲			
利用人数等			
備考			

・地域活動⑩

項目	内容	時点	入手先
名称	福祉施設等への慰問	H28.6.30	座談会①
活動団体	婦人会	H28.6.30 H29.11.18	座談会① 地区カルテ①
キーパーソン	福間 とみ子さん	H29.11.18	地区カルテ①
活動内容	地域の福祉施設への慰問訪問。 納涼祭、盆踊り、敬老会などでの慰問。	H28.6.30	座談会①
利用方法			
活動範囲			
利用人数等			
備考			

・地域活動⑪

項目	内容	時点	入手先
名称	高田分館まつり	H31.3.31	市社協
活動団体			
キーパーソン			
活動内容	各団体の演技発表や、作品展示など。	H31.3.31	市社協
利用方法			
活動範囲			
利用人数等			
備考			

・地域活動⑫

項目	内容	時点	入手先
名称	長寿祝いの会	R2.10	地区社協
活動団体			
キーパーソン			
活動内容	縁側・給食会合同で87歳以上の方をお祝い。	R2.10	地区社協
利用方法			
活動範囲			
利用人数等			
備考	三密に気をつけながら開催。	R2.10	地区社協

14 高田地区

・地域活動⑬

項目	内容	時点	入手先
名称	高田地区まちづくり計画	R5.4.28	市 HP(まちづくり協議会) 地区社協
活動団体	高田地区まちづくり協議会	R5.4.28	//
キーパーソン	高坂 次男さん	R5.4.28	//
活動内容	高田ねぶた、高田獅子踊りなど	R5.4.28	//
利用方法			
活動範囲			
利用人数等			
備考			

5 地域の課題

・困っていること（問題）、やりたいこと（課題）

	項目	問題・課題としてあげた経緯（いつ、どのように把握したか）
1	買い物の不便について	R1年度（縁側でのアンケート調査をうけて）
2		
3		
4		
5		

・問題や課題に対する具体策の提案

	コーディネートの方針（新たに望まれる活動や既存活動の改善点など）	
1	「買い物の不便」について、地域支え合い会議を開催（R1.10.31）	
2	高齢者の見守り、買い物不便解消の目的で運行されている「あんしんお届け便」の説明会（R3.12.13）	
3		
4		
5		

・地域支え合い会議開催履歴

1	議 題	買い物の不便について
	開催日	R1.10.31
	場 所	高田教育福祉センター
	参集メンバー	高田地区社協（会長、事務局）、各町会長（高田、太陽台、小館、野沢、入内、向野沢、大柳辺）、高田地区民児協、地域包括支援センター寿永、青森市（福祉政策課、高齢者支援課）、市社協

・地域の声

- ① 保育園の子どもたちとも交流したいが、子どもたちを動かして連れてくるというのは大変なので、できていない。（座談会①での参加者の発言）
- ② 社会福祉施設との交流は全部の施設と行っている。（座談会①での参加者の発言）
- ③ 地域包括支援センターには、毎月の民児協の定例会に来ていただいている。非常にお世話になっている。（座談会①での参加者の発言）
- ④ 町会長や民生委員たちと連携を取らせていただきながら、いつも行っている。（座談会①での参加者（地域包括支援センター）の発言）
- ⑤ 地区カルテを包括に置いておくことは可能か。（地区カルテ①）
- ⑥ 赤字路線のため、市民バスの路線、本数が少ない。（運行時間の変更を検討）
- ⑦ 食料品の買い物では、函館牛乳、セブンイレブン「あんしんお届け便」を利用している人がいる。
- ⑧ 病院などの帰りにスーパーによって、まとめ買いをする方や、家族の協力で買い物をしている人がいるようだ。
- ⑨ バスを利用して買い物をして来ても、思い荷物を持って急な坂を上るのが大変。
- ⑩ 高齢化が進んできて、自分で買い物ができなくなっている。

6 地区カルテ管理

・記録

	内容	日付	時間	備考
1	作成（仮案）	H28.5		
2	座談会①	H28.6.30	13:30～14:40	高田教育福祉センター
3	更新	H28.7		
4	様式変更	H29.2		
5	説明会①	H29.11.18	13:30～14:10	高田教育福祉センター
6	更新	H30.3		
7	更新	H30.11		
8	更新	R1.9		
9	更新	R2.8		
10	更新	R3.8		
11	更新	R4.9		
12	更新	R5.9		

資料 施設等一覧

別紙1 社会福祉法人等

【社会福祉法人】

R5.4.1 時点

法人名	理事長	事務所所在地	電話	施設名
高田福祉会	阿保 廣志	高田字日野 200	739-3641	高田保育園ほか
平元会	藤本 由美子	高田字川瀬 187-14	763-5508	寿幸園（特別養護老人 ホーム）ほか

【高齢者関係】

・地域包括支援センター

R5.4.1 時点

施設名	経営主体	所在地	電話
寿永	(社福)平元会	高田字川瀬 187-14	739-6711

・介護老人福祉施設（特別養護老人ホーム）

R5.4.1 時点

施設名	経営主体	所在地	電話
寿幸園	(社福)平元会	高田字川瀬 186-1	739-6473

・介護医療院

R5.4.1 時点

施設名	経営主体	所在地	電話
カトレア	(社福)平元会	高田字川瀬 110-1	739-6100

・介護療養型医療施設

R5.4.1 時点

施設名	経営主体	所在地	電話
白取医院	(医)柏葉会	高田字川瀬 294-9	739-2342

・デイサービスセンター（要支援・要介護認定を受けている方）

R5.4.1 時点

施設名	経営主体	所在地	電話
寿永	(社福)平元会	高田字川瀬 186	762-4841

・グループホーム

R5.4.1時点

施設名	経営主体	所在地	電話
あおもり	(一社)慈恵会	大谷字山ノ内 16-3	762-5222
てるてるぼうず	(株)ケアあおもり	高田字川瀬 334-5	739-1891

・短期入所生活介護

R5.4.1時点

施設名	経営主体	所在地	電話
寿幸園	(社福)平元会	高田字川瀬 186	739-6473

・短期入所療養介護

R5.4.1時点

施設名	経営主体	所在地	電話
医療法人柏葉会白取医 院	(医)柏葉会	高田字川瀬 294-9	739-2342
介護医療院カトレア	(社福)平元会	高田字川瀬 110-1	739-6100

・有料老人ホーム

R5.4.1時点

施設名	経営主体	所在地	電話
ココ・ハウス	(社福)平元会	高田字川瀬 393-1	763-5508

【障がい関係】

なし

【子ども関係】

・放課後児童会

R5.4.1時点

対象小学校	児童会名	開設場所	所在地	電話
荒川小	荒川	荒川小学校	荒川字柴田 92-5	080-9256-8484

・保育所（園）

R5.4.1時点

施設名	経営主体	所在地	電話
高田保育園	(社福)高田福社会	高田字日野 200	739-3641

.

別紙2 病院等

・病院

R5.4.1時点

施設名	所在地	電話	開設者	在宅医療
(社)慈恵会青い森病院	大谷字山ノ内 16-3	729-3330	(一社)慈恵会	

・一般診療所

R5.4.1時点

施設名	所在地	電話	開設者	在宅医療
白取医院	大字高田字川瀬 294-9	739-2342	医療法人柏葉会	訪
寿幸園診療所	大字高田字川瀬 186-1	739-6473	社会福祉法人平元会	

※在宅医療（R4.12時点）：「訪」⇒訪問診療

・歯科診療所 なし

