

青森市地域福祉計画推進事業

地区カルテ

(11 滝内地区)

人と人がつながり 支え合い 共に生きるまち

社会福祉法人青森市社会福祉協議会

青森市福祉部

(令和5年9月)

「地区カルテ」とは

この「地区カルテ」は、平成 28 年 3 月に策定した「青森市地域福祉計画－地域支え合いプラン－」における施策の基本方向のひとつである「地域での共助ネットワークの構築」における重点事業として、地区社会福祉協議会（以下、「地区社協」といいます。）ごとに、地域福祉に関する様々な情報を記載し、地域で活動する際に活用し、サービスや支援につなげていくためのもので、社会福祉法人青森市社会福祉協議会（以下、「市社協」といいます。）が青森市からの委託により整備を進めているものです。

本市の地区社協は、地域によっては市社協が生まれる前から存在し（地区分区）、現在では市全域に 38 の地区社協が地域の支え合い活動の中核組織として中心的な役割を担い、活動をしています。

各地域の福祉関係者の活動の際に継続的に活用できるよう整備を進めていきます。

地域での支え合いネットワークのイメージ

－ 地域支え合い推進員がつなぐ 助け合いの手と手 －



目次

1	地域の概況	1
	【対象】	1
	【場所（概要）】	1
	【面積】	1
	【活動地域の地図（概要）】	1
2	地域の基礎情報	2
	【地域の状況】	2
	【高齢者】	3
	【障がい者】	4
	【子ども】	4
	【避難行動要支援者】	4
3	地域福祉の担い手の情報	6
	【地区社協】	6
	【町（内）会】	6
	【地区民生委員児童委員協議会】	7
	【地域支え合い推進員（青森市社会福祉協議会）】	7
	【地域包括支援センター】	8
	【福祉活動を行うボランティア、NPOなどのかた】	9
	【地域にある社会福祉施設等（社会福祉法人等）】別紙1参照	11
	【地域にあるお医者さん】別紙2参照	15
	【学校】	16
	【地域にある警察・消防（消防団等）】	17
	【その他公共機関で各種相談を受け付けているところ】	17
	【活動する場所、つどう場所（地域内）】	18
	【生活・交通の利便性】	20
4	地域での支え合い活動の情報	21
5	地域の課題	27
6	地区カルテ管理	28
資料	施設等一覧	29
	別紙1 社会福祉法人等	29
	【社会福祉法人】	29
	【高齢者関係】	29
	【障がい関係】	31
	【子ども関係】	33
	別紙2 病院等	35

《注釈》

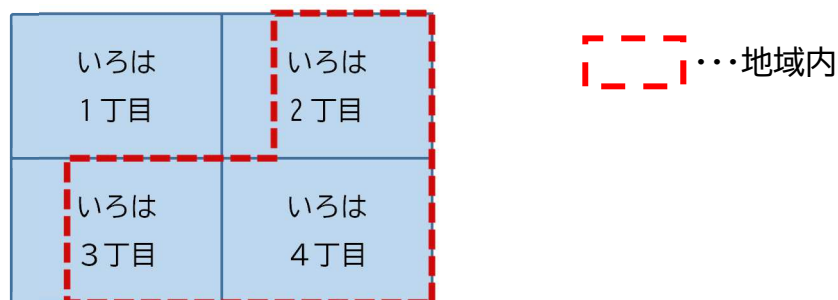
- 地域の基礎情報等の表において、「住所地」と「地域内」という表記がありますが、違いは次のとおりです。

住所地：地区社協エリア（活動地域）が、例えば「いろは3丁目の一部」の場合、「いろは3丁目」にお住まいのかたを対象（近隣の地区社協エリアにお住まいのかたも含みます）とします。

地域内：地区社協エリアにお住まいのかたのみを対象とします。

例えば、「いろは地区社会福祉協議会」エリアが、下記の場所である場合…
場所 いろは2丁目の一部、いろは3丁目の一部、いろは4丁目

《図示すると…》



《地区カルテの記載では…》

住所地では、いろは2丁目、いろは3丁目、いろは4丁目の居住されているかたや施設等の全てを対象として集計や記載します。

地域内では、破線で囲まれた地域に限定した集計や記載をしています。

- カルテには、集めきれない地域の情報などで、空欄の箇所があります。今後も座談会等でお伺いした際に、地域の情報をいただいて記載をしていきます。

1 地域の概況

【対象】

滝内地区社会福祉協議会エリア（活動地域）

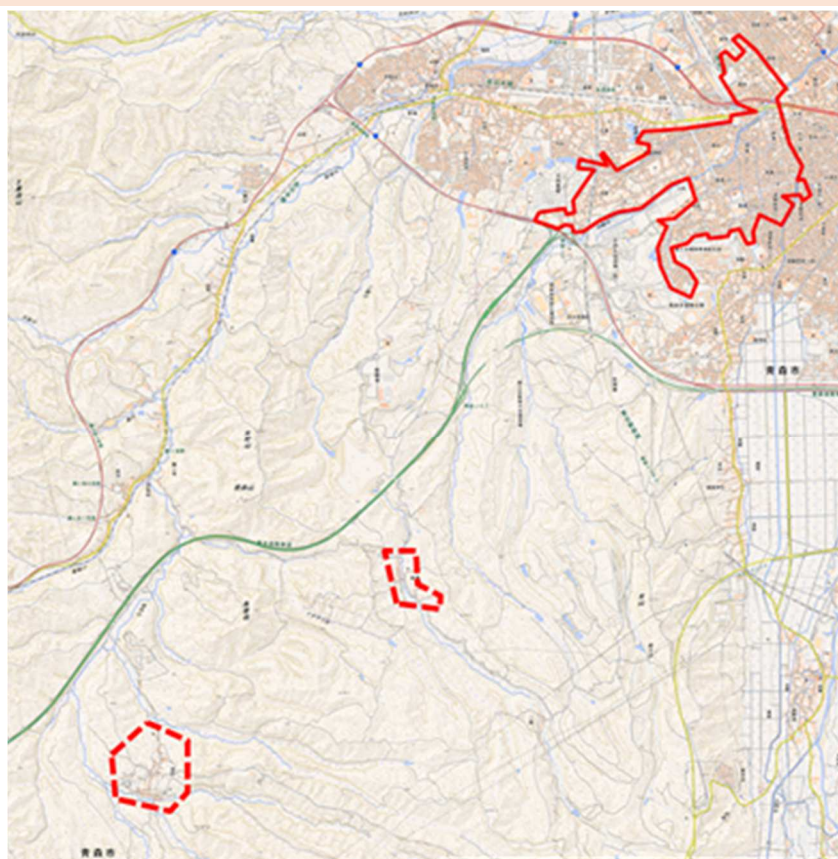
【場所（概要）】

富田2丁目の一部、千刈2丁目の一部、久須志4丁目の一部、安田字近野の一部、西滝1丁目から3丁目、里見1丁目から2丁目、浪館前田1丁目の一部、浪館前田2丁目の一部、浪館前田3丁目の一部、西滝（字富永、字切島）、三内（字沢部、字丸山の一部、字稲元、字玉作、字里見）、岩渡字熊沢、孫内（字山科、字山辺、字北原）

【面積】

約 14.92 平方キロメートル

【活動地域の地図（概要）】



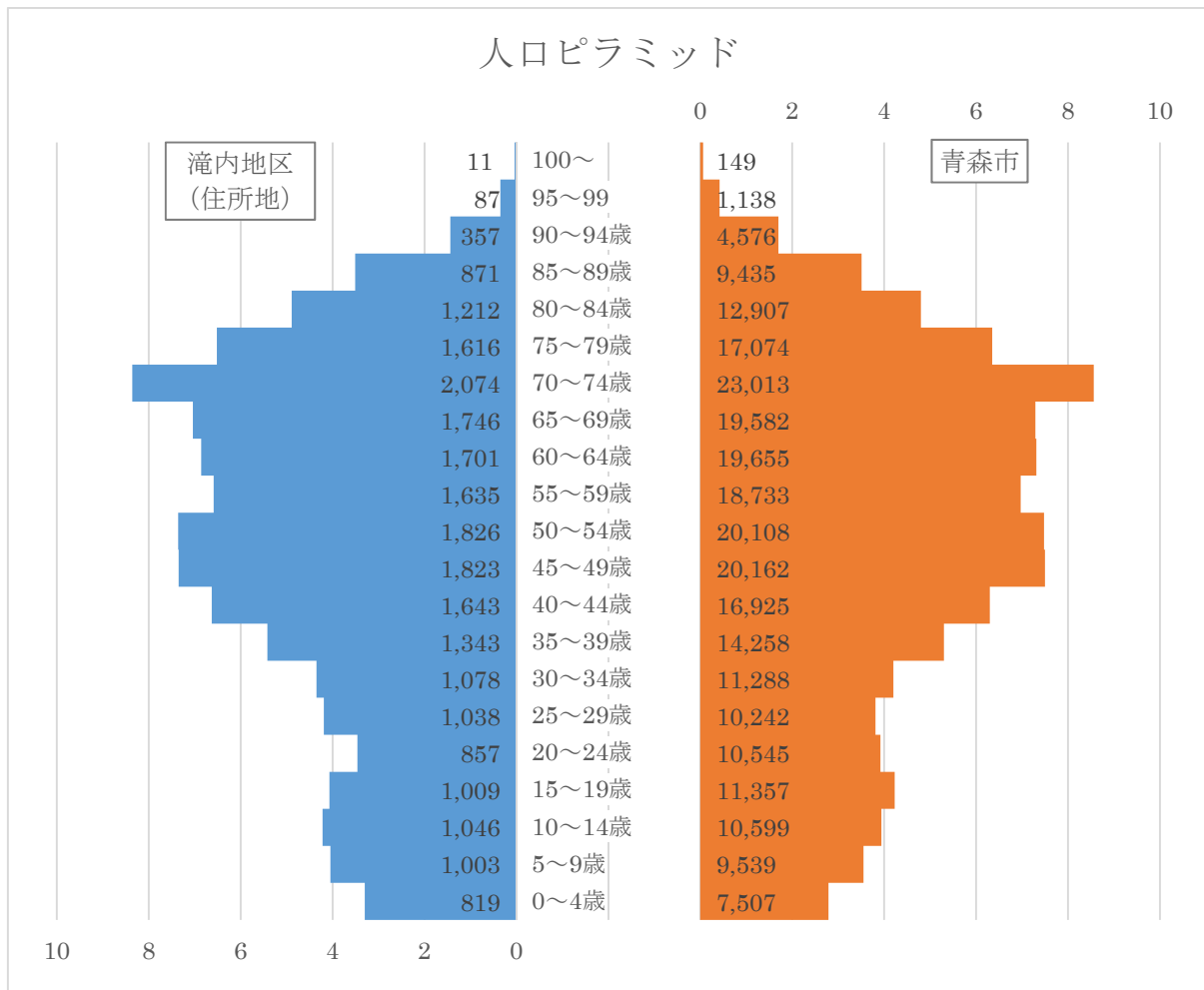
国土地理院の電子国土基本図(地図情報)に地区社協の主な活動地域(民生委員児童委員の活動範囲を参考)(点線)を追記して掲載

2 地域の基礎情報

【地域の状況】

項目	住所地※		青森市		時点	入手先	
人口	24,795 人	100.00%	268,792 人	100.00%	R5.4.1	市 HP (人口・世帯数等(住民基本台帳))	
(内訳)	0～14 歳	2,868 人	11.57%	27,645 人			10.28%
	15 歳～64 歳	13,935 人	56.27%	153,273 人			57.02%
	65 歳以上 (高齢化率)	7,974 人	32.16%	87,874 人			32.69%
うち外国人人数	62 人		1,098 人				
世帯数	12,169 世帯		136,333 世帯				

※町丁の居住者全てを対象（近隣の地区社協エリアの居住者も含む）としています。



注：グラフは各地区の総人口数に対する各年齢階級別人口数の割合（%）を示しています。

【高齢者】

項目	地域内	青森市	時点	入手先
高齢者のみの世帯数 (ひとり暮らしを除く)	262 世帯	2,998 世帯	R5.4.1	高齢者支援課
ひとり暮らしの高齢者のみ の世帯数	366 世帯	5,945 世帯	R5.4.1	高齢者支援課

項目	住所地*	青森市	時点	入手先
要介護認定者数	1,097 人	13,559 人	R5.3.31	介護保険課
要支援認定者数	424 人	3,976 人	R5.3.31	介護保険課
介護サービス利用者数 (3か月のうち1度でも利用 したかた)	1,346 人	15,474 人	R5.1~ R5.3	介護保険課

※町丁の居住者全てを対象（近隣の地区社協エリアの居住者も含む）としています。

・要介護リスク

要介護リスクとは、運動機能の低下や認知機能の低下などによって、介護を必要とする状態となってしまう危険性のことです。下表は令和元年度に調査した結果を基に、地区ごとの要介護リスクのある方の割合を青森市平均と比較して、低、並、高のいずれかで表しています。

項目	住所地*	時点	入手先
虚弱リスク（市平均比較） 生活が不活発になり、心身機能の早期低下などから、日常生活の一部に介助を要する状態となるおそれがある。	低	R5.3.31	R4年度青森市日常生活圏域ニーズ調査
運動リスク（市平均比較） 足腰の筋力が衰えて、転倒などから寝たきり状態となるおそれがある。	並	R5.3.31	R4年度青森市日常生活圏域ニーズ調査
認知リスク（市平均比較） 認知機能が低下して、物忘れや認知症となるおそれがある。	高	R5.3.31	R4年度青森市日常生活圏域ニーズ調査

※町丁の居住者全てを対象（近隣の地区社協エリアの居住者も含む）としています。

【障がい者】

項目	住所地※	青森市	時点	入手先
障がい者手帳交付件数	1,490	18,132	住所地： R5.5.8 青森市： R5.3.31	障がい者支援課

【子ども】

項目	住所地※	青森市	時点	入手先
児童扶養手当を受給している家庭数	198	2,554	R5.3.31	子育て支援課
放課後児童会	開催場所数(学区) (別紙1参照)	51	R5.4.1	子育て支援課
	入会児童数	554人	3,416人	R5.4.1
地域にある認定こども園の入園児童数	452人	3,884人	R5.4.1	子育て支援課
地域にある幼稚園の入園児童数	106人	369人	R5.4.1	子育て支援課
地域にある保育所(園)の入所児童数(認可外を除く)	173人	3,019人	R5.4.1	子育て支援課
地域にある小規模保育事業所の入園児童数	20人	91人	R5.4.1	子育て支援課
学区の小学校の児童数	2,187人	11,695人	R5.5.1	市HP(令和5年度児童生徒数) ※学区の小学校(篠田小、三内小、浪館小、新城中央小、三内西小)
うち1年生(6~7歳)	326人	1,735人		
うち2年生(7~8歳)	366人	1,865人		
うち3年生(8~9歳)	355人	1,859人		
うち4年生(9~10歳)	368人	1,870人		
うち5年生(10~11歳)	348人	1,885人		
うち6年生(11~12歳)	332人	1,980人		
うち特別支援学級児童数	92人	501人		
学区の中学校の生徒数	1,249人	6,348人	R5.5.1	※学区の中学校(西中、新城中、三内中)
うち1年生(12~13歳)	409人	2,043人		
うち2年生(13~14歳)	384人	2,009人		
うち3年生(14~15歳)	424人	2,099人		
うち特別支援学級生徒数	32人	197人		

※町丁の居住者全てを対象(近隣の地区社協エリアの居住者も含む)としています。

【避難行動要支援者】

項目	地域内	青森市	時点	入手先
避難行動要支援者数	2,483 人	37,760 人	R5.3.31	福祉政策課
情報提供同意者	461 人	6,437 人	R5.3.31	福祉政策課

3 地域福祉の担い手の情報

【地区社協】

項目	内容	時点	入手先
地区社協名	滝内地区社会福祉協議会		
地区社協を構成する団体			
会長	奥山 茂 さん	R5.6	市社協
兼務状況	出町第二町会長	R5.4.1	市民協働推進課
事務局長	岩淵 壽満 さん	R5.6	市社協
兼務状況	地区連合町会長、稲元第三町会長	R5.6	市民協働推進課
地区社協役員数	37名	R5.6	市社協

【町（内）会】

項目	内容	時点	入手先
連合町会名	西部第四区連合町会		
会長名	岩淵 壽満 さん	R5.4.1	市民協働推進課
兼務状況	地区社協事務局長、稲元第三町会長	R5.4.1	市社協 市民協働推進課
役員数			
構成する町会	20町会 西滝、三内第一、岩渡、孫内、 三内第二、三内丸山、出町、稲元、 シャトーム青森、切島、三和、出町第 二、大湯、西富永、三内第三、滝内、 浪館第三、稲元第二、稲元第三、西近 野	R5.4.1	市民協働推進課

【地区民生委員児童委員協議会】

項目	内容	時点	入手先
団体名	滝内地区民生委員児童委員協議会		
会長名	太田 誠三 さん	R5.4.1	市社協
兼務状況			

	地域内	青森市	時点	入手先
民生委員・児童委員数	25人	531人	R5.4.1	市社協
主任児童委員数	1人	59人	R5.4.1	市社協

【地域支え合い推進員（青森市社会福祉協議会）】

担当者名	主担当 佐藤 綾香 副担当 大坂 晃世		
連絡先	〒030-0802 青森県青森市本町4丁目1-3 青森市福祉増進センター（しあわせプラザ）内		
	電話	017-723-1340	
	ファクシミリ	017-777-0458	

【地域包括支援センター】

名称	青森市地域包括支援センターおきだて	
住所	富田5丁目18-3	
担当地域	千刈、富田、久須志 ほか	
連絡先	電話	017-761-4580
備考		

名称	青森市地域包括支援センターすずかけ	
住所	里見2丁目13-1	
担当地域	三内、里見、岩渡、西滝、西滝切島、西滝富永 ほか	
連絡先	電話	017-761-7111
備考	介護老人保健施設すずかけの里と同住所	

名称	青森市地域包括支援センター寿永	
住所	高田字川瀬187-14	
担当地域	浪館前田、安田 ほか	
連絡先	電話	017-739-6711
備考	特別養護老人ホーム寿幸園と同住所	

名称	青森市地域包括支援センターのぎわ	
住所	青森市羽白字野木和45	
担当地域	孫内 ほか	
連絡先	電話	017-763-2255
備考	ユニット型介護老人保健施設青照苑と同住所	

【福祉活動を行うボランティア、NPOなどのかた】

・個人

項目	住所地※	青森市	時点	入手先
地域福祉サポーター数	102人	2,002人	R5.3.31	福祉政策課
身体障がい者相談員数	1人	17人	R5.4.1	障がい者支援課
知的障がい者相談員数	0人	7人	R5.4.1	障がい者支援課
子育て応援隊数	2人	17人	R5.4.1	あおもり親子はぐくみプラザ
高齢者相談協力員数	55人	814人	R5.3.31	高齢者支援課
市民後見人登録簿登録者数	3人	44人	R5.3.31	高齢者支援課
キャラバンメイト数	11人	239人	R5.3.31	高齢者支援課
認知症サポーター数	911人	21,659人	R5.3.31	高齢者支援課
ゲートキーパー養成講座修了者数	12人	303人	R5.3.31	保健予防課

※町丁の居住者全てを対象（近隣の地区社協エリアの居住者も含む）としています。

項目	地域内	青森市	時点	入手先
健康づくりリーダー数	12人	179人	R5.3.31	健康づくり推進課
健康づくりサポーター数	14人	164人	R5.3.31	健康づくり推進課
食生活改善推進員数	4人	101人	R5.4.1	健康づくり推進課

・老人クラブ

項目	地域内	青森市	時点	入手先
老人クラブ数	12団体	148団体	R5.3.31	高齢者支援課
老人クラブ加入者数	301人	4,018人	R5.3.31	高齢者支援課

項目	内容	時点	入手先
老人クラブ名	相野長寿会 切島町長寿会 西滝つくしの会 三和福寿会 大湯すずかけ会 出町第二長寿会 浪館第三長寿会 三内長寿会 三内丸山縄文会 三内老松会	R5.3.31	高齢者支援課

11 滝内地区

項目	内容	時点	入手先
	三内いなほ会 稲元豊寿会		

・地域活動団体（赤十字奉仕団、NPO、企業）など

項目	時点	入手先
なし		

・その他

項目	時点	入手先
なし		

【地域にある社会福祉施設等（社会福祉法人等）】別紙1参照

・社会福祉法人

項目	住所地※	時点	入手先
社会福祉法人 社会福祉事業を行うことを目的として社会福祉法の定めるところにより設立された法人です。	6	R5.4.1	健康福祉要覧 (指導監査課)

※町丁の施設等の全てを対象（近隣の地区社協エリアの施設等も含む）としています。

・高齢者関係

項目	住所地※	時点	入手先
地域包括支援センター 第一号介護予防支援事業（居宅要支援被保険者に係るものを除く。）及び第百十五条の四十五第二項各号に掲げる事業（以下「包括的支援事業」という。）その他厚生労働省令で定める事業を実施し、地域住民の心身の健康の保持及び生活の安定のために必要な援助を行うことにより、その保健医療の向上及び福祉の増進を包括的に支援することを目的とする施設です。	1	R5.4.1	健康福祉要覧 (高齢者支援課)
介護老人保健施設（老人保健施設） 要介護者に対し、施設サービス計画に基づき、①看護、②医学的管理下での介護、③機能訓練等の必要な医療、④日常生活上の世話をを行うことを目的とした施設です。	1	R5.4.1	健康福祉要覧 (介護保険課)
デイサービスセンター（要支援・要介護認定を受けている方） 要介護状態にある高齢者等が自宅で能力に応じた自立した生活が営めるように、入浴・排せつ・食事等の介護、生活等についての相談・助言、健康状態の確認等の日常生活と機能訓練を提供する施設です。	7	R5.4.1	健康福祉要覧 (介護保険課)
居宅介護支援事業者 介護を必要とするかたが、居宅サービスや必要な保健医療・福祉サービスを適切に利用するために、居宅サービス計画（ケアプラン）を作成・提供する事業者です。	5	R5.4.1	健康福祉要覧 (介護保険課)
グループホーム 認知症の状態にある在宅の要介護等認定者を対象に、小規模住宅において共同生活を営み、家庭的な環境のもとで入浴・排せつ・食事等の介護、日常生活上の世話及び機能訓練を行う施設です。	2	R5.4.1	健康福祉要覧 (介護保険課)

項目	住所地※	時点	入手先
小規模多機能型居宅介護事業所 在宅の要介護等認定者について、心身の状況や置かれている環境等に応じ、そのかたの居宅又はサービス事業所への通所、短期間の宿泊により、入浴・排せつ等の介護、その他の日常生活上の世話をを行う事業所です。	1	R5.4.1	健康福祉要覧 (介護保険課)
短期入所療養介護 介護老人保健施設等に短期入所し、病状が安定期にある要介護者に、看護、医学的管理下における介護、機能訓練等の必要な医療、日常生活上の世話をを行うサービスです。	1	R5.4.1	健康福祉要覧 (介護保険課)
有料老人ホーム 老人の入居者に、入浴、排せつ若しくは食事の介護、食事の提供又はその他の日常生活上必要な便宜を提供する施設です。	7	R5.4.1	健康福祉要覧 (介護保険課)

※町丁の施設等の全てを対象（近隣の地区社協エリアの施設等も含む）としています。

・障がい関係

項目	住所地※	時点	入手先
精神科デイ・ケア（通院医療機関） 精神に障がいのあるかたを対象にプログラムの中で、人と触れ合いながら生活リズムの改善や疾病の再発防止を行います。	2	R4.4.1	健康福祉要覧 (障がい者支援課)
特定相談支援事業所 障がいのあるかたが適切な障害福祉サービス等を利用できるよう、「サービス等利用計画」の作成や定期的なモニタリング等を実施します。	1	R5.4.1	健康福祉要覧 (障がい者支援課)
障害児相談支援事業所 障がいのある児童が適切な障害児通所支援を利用できるよう「障害児支援利用計画」の作成や定期的なモニタリング等を実施します。	1	R5.4.1	健康福祉要覧 (障がい者支援課)

項目	住所地※	時点	入手先
居宅介護（ホームヘルプ）・重度訪問介護 居宅介護は、障がいのあるかたや難病に罹患しているかた等に対して、自宅において入浴、排せつ、食事の介助等を行います。重度訪問介護は、重度の障がいや難病等により、常に介護が必要なかたに対して、自宅において、入浴、排せつ、食事の介助、外出時における移動支援等を行います。	6	R5.4.1	健康福祉要覧 (障がい者支援課)
児童発達支援 就学していない障がいのある児童に対して、児童発達支援センター等の施設で、日常生活における基本的な動作の指導、知識技能の付与、集団生活への適応訓練等を行います。	3	R5.4.1	健康福祉要覧 (障がい者支援課)
放課後等デイサービス 就学している障がいのある児童に対して、授業の終了後又は休業日に放課後等デイサービス等の施設で、生活能力の向上のために必要な訓練、社会との交流の促進や活動場所の提供等を行います。	3	R5.4.1	健康福祉要覧 (障がい者支援課)
保育所等訪問支援 保育所などの集団生活を営む施設等に通う障がいのある児童に対して、その施設を訪問し、集団生活に適應するための専門的な支援や施設への指導等を行います。	1	R5.4.1	健康福祉要覧 (障がい者支援課)
共同生活援助（グループホーム） 障がいのあるかたを対象に、地域社会の中で生活できるように住居、食事等を提供します。	1	R5.4.1	健康福祉要覧 (障がい者支援課)
就労継続支援A型（雇用型） 障がいのあるかたや難病に罹患しているかたで、通常の事業所で働くことが困難なかたに対して、雇用契約により、就労や生産活動その他の活動の機会の提供、知識や能力の向上のための訓練を行います。	2	R5.4.1	健康福祉要覧 (障がい者支援課)

※町丁の施設等の全てを対象（近隣の地区社協エリアの施設等も含む）としています。

・子ども関係

項目	住所地※	時点	入手先
認定こども園 幼稚園と保育所の両方の機能をあわせ持つ施設です。	4	R5.4.1	健康福祉要覧 (子育て支援課)

項目	住所地※	時点	入手先
幼稚園 満3歳から小学校就学までの幼児を保育し、適当な環境を与えて、その心身の発達を助長することを目的とした施設です。	2	R5.4.1	健康福祉要覧 (子育て支援課)
保育所(園) 保護者の就労又は病気等の理由により保育を必要とする児童を保護者に代わって預かり、保育する施設です。	3	R5.4.1	健康福祉要覧 (子育て支援課)
小規模保育事業所 0歳～3歳未満児を対象とした、定員が6人以上19人以下の少人数で保育を行う施設です。	2	R5.4.1	健康福祉要覧 (子育て支援課)
認可外保育施設 乳児又は幼児を保育することを目的とする施設であり、都道府県知事、政令指定都市の市長又は中核市長の認可を受けていない施設です。	1	R5.4.1	健康福祉要覧 (子育て支援課)

※町丁の施設等の全てを対象（近隣の地区社協エリアの施設等も含む）としています。

【地域にあるお医者さん】別紙2参照

地域の声	時点	入手先
外科的なことでは不便だと思う。 タクシーで往復すれば2千円以上かかる。	H28.7.22	座談会①

・一覧 (別紙2参照)

項目	住所地※	時点	入手先	
病院 医師又は歯科医師が医業又は歯科医業を行う場所であって、患者20人以上の入院施設を有するものです。	2	R5.4.1	県 HP(青森県健康福祉関係施設名簿)	
一般診療所 医師又は歯科医師が医業又は歯科医業を行う場所(歯科医業のみは除く)であって、患者の入院施設を有しないもの又は患者19人以下の入院施設を有するものです。	13	R5.4.1	市 HP(青森市一般診療所・歯科診療所一覧)	
在宅医療 住み慣れた自宅などに医師などの専門職が訪れて行なう在宅医療	訪問診療 疾病や傷病のため通院が困難な方に対し、医師が、あらかじめ診療の計画を立て、患者さんの同意を得て定期的に患者さんの自宅などに赴いて行う診療	2	R4.12	青森県立中央病院 HP(在宅緩和ケアマップ)
	往診(24時間対応) 医師が、診療上必要があると判断したとき、予定外に患者さんの自宅などに赴いて行う診療	0	R4.12	青森県立中央病院 HP(在宅緩和ケアマップ)
歯科診療所 歯科医師が歯科医業を行う場所であって、患者の入院施設を有しないもの又は患者19人以下の入院施設を有するものです。	7	R5.4.1	市 HP(青森市一般診療所・歯科診療所一覧)	

※町丁の施設等の全てを対象(近隣の地区社協エリアの施設等も含む)としています。

【学校】

・小学校

学校名	所在地	電話
青森市立篠田小学校 (学区)	篠田 3 丁目 16-2	781-0033
青森市立三内小学校 (学区)	里見 1 丁目 9-1	781-0308
青森市立浪館小学校 (学区)	浪館前田 3 丁目 23-1	766-7470
青森市立新城中央小学校(学区)	新城字平岡 141-1	788-5010
青森市立三内西小学校 (学区)	三内字丸山 86-1	781-1101

・中学校

学校名	所在地	電話
青森市立西中学校 (学区)	浪館字志田 36	781-0611
青森市立新城中学校 (学区)	新城字平岡 160	788-0715
青森市立三内中学校 (学区)	三内字丸山 108-4	781-0102

小・中学校の学区については、「青森市立小学校及び中学校の就学に関する規則」及び座談会での情報を参考に記載しました。

・専修学校

学校名	所在地	電話	時点	入手先
青森歯科医療専門学校 (学科：歯科衛生士、歯科技工士)	三内字稲元 122-2	782-3040	R5.4.24	市 HP (令和 4 年度学校基本調査)

歯科衛生士・歯科技工士養成校

・高校、大学等 なし

入手先：市 HP (青森市内その他各種学校、令和 3 年度学校基本調査)

【地域にある警察・消防（消防団等）】

・警察

名称	住所	電話	時点	入手先
三内丸山交番	浪館前田3丁目22-11	766-1304	R5.3.31	県警察HP(交番・駐在所)

・消防

名称	住所	電話	時点	入手先
—	—		R5.5.11	市HP(公共施設一覧表(消防))

名称	管轄区域	時点	入手先
青森市青森消防団 第一分団	富田、千刈2丁目、西滝 ほか	R5.4.1	市HP(青森市消防団の組織に関する規則)
青森市青森消防団 第二分団	久須志 ほか	R5.4.1	
青森市青森消防団 第七分団	里見、浪館前田、三内、岩渡、孫内 ほか	R5.4.1	
青森市青森消防団 大野分団	安田 ほか	R5.4.1	

【その他公共機関で各種相談を受け付けているところ】

【活動する場所、つどう場所（地域内）】

・福祉館

名称	所在地	電話	時点	入手先
滝内福祉館 (改築のため休館中、R6 年度完成予定)	三内字稲元 122-1	766-5966	R5.5.11	市 HP(公共 施設一覧表 (福祉))

・児童遊園

名称	所在地	電話	時点	入手先
三内児童遊園	三内字沢部 191		R5.1.26	市 HP(公共 施設一覧表 (福祉>児 童館等))
滝内児童遊園	三内字稲元 122-10		R5.1.26	

・ちびっこ広場

名称	所在地	電話	時点	入手先
新篠田ちびっこ広場	富田 1 丁目 5 内		R5.1.26	市 HP(公共 施設一覧表 (福祉>児 童館等))
浪館第二ちびっこ広場	浪館前田 2 丁目 20 内		R5.1.26	
富永ちびっこ広場	久須志 4 丁目 19 内		R5.1.26	
切島ちびっこ広場	富田 2 丁目 10 内		R5.1.26	
三内字沢部第四町会ち びっこ広場	三内字沢部 373-27		R5.1.26	

※廃止 三内第二 (H28.8.31 付)、出町 (H29.1.31 付) 入手先：福祉政策課

・社会教育施設

名称	所在地	電話	時点	入手先
中央市民センター三内 分館	三内字沢部 191-1		R5.5.11	市 HP(公共 施設一覧表 (社会教育 >中央市民 センター))
中央市民センター相野 分館	富田 2 丁目 14-12		R5.5.11	
中央市民センター岩渡 分館	岩渡字熊沢 181-2		R5.5.11	
中央市民センター西滝 分館	富田 2 丁目 3-33		R5.5.11	

・文化施設 なし

・スポーツ施設

名称	所在地	電話	時点	入手先
西部工業団地多目的施設（三内丸山アリーナ）	三内字丸山 394-107	761-4771	R5.5.11	市 HP(公共施設一覧表(スポーツ))
沖館川多目的遊水地(リバーランドおきだて)	三内字丸山地内	773-7305	R5.5.11	

・公園

名称	所在地	電話	時点	入手先
沢部公園	三内字沢部 404-11		R5.6.5	市 HP(公共施設一覧表(公園>都市公園))
西部工業団地公園	三内字丸山 394-101		R5.6.5	
リバーランド沖館緑地	三内字丸山外		R5.6.5	
相野第二コスモス公園	富田 3 丁目 235-66		R5.6.5	
青森県総合運動公園	安田字近野地内		R5.6.5	

・市民館

名称	所在地	電話	時点	入手先
三内丸山市民館	三内字丸山 186-1		R5.4.1	市民協働推進課
出町町会集会所	浪館前田 2 丁目 69-30		R5.4.1	
出町第二町会市民館	浪館前田 2 丁目 23-63		R5.4.1	
西近野市民館	大字安田字近野 268-1		R5.4.1	
三和町会集会所	里見 1 丁目 23-72、 23-152		R5.4.1	

・児童館

名称	所在地	電話	時点	入手先
相野児童館	富田 2 丁目 27-7	766-2319	R5.1.26	市 HP(公共施設一覧表(福祉>児童館等))
三内児童館	三内字沢部 209-1	766-4256	R5.1.26	
安田児童館	安田字近野 370	766-2270	R3.2.18	

・産業施設

名称	所在地	電話	時点	入手先
----	-----	----	----	-----

11 滝内地区

孫内農村センター	孫内字北原 140-1	0172-62-1179 (農地林務課 内)	R5.5.11	市 HP(公共 施設一覧表 (産業))
----------	-------------	------------------------------	---------	---------------------------

・その他 なし

【生活・交通の利便性】

・普段買い物をする場所

地域の声	時点	入手先
配達をやっているところもある。	H28.7.22	座談会①
滝内地区は広いので、良い所と悪い所がある。	H28.7.22	座談会①

・交通機関

地域の声	時点	入手先
市営バスは浪館通りだけ。	H28.7.22	座談会①
新しい道路ができた所にはバス停ができたので、便利になった というのは聞いている。	H28.7.22	座談会①

4 地域での支え合い活動の情報

・地域活動①

項目	内容	時点	入手先
名称	民生委員・児童委員の活動	R5.4.1	福祉政策課
活動団体	滝内地区民生委員児童委員協議会	R5.4.1	福祉政策課
キーパーソン	各地区の民生委員・児童委員	R5.4.1	福祉政策課
活動内容	<p><高齢者関連> 高齢者への見守り活動、安否確認 避難行動要支援者への制度案内</p> <p><障がい者関連> 特別児童扶養手当（別居監護申立書）への確認欄への記載 状況確認依頼書への記載（生計同一の確認）</p> <p><子ども関連> 児童扶養手当の申請・継続受給のための実態調査 児童手当の父母等受給資格者と児童の同居（別居）の調査 認定こども園、保育所（園）、放課後児童会等の利用手続の際、保護者の就労形態が農業、漁業、内職等の方の就労状況の確認 虐待通告があった際の対象世帯の情報確認、児童世帯の見守り 母子父子寡婦福祉資金の貸付申請者がひとり親家庭等であること及び子を監護養育していることを児童扶養手当の証書等により確認できない場合の確認</p> <p><生活保護関連> 生活困窮の相談を受けた際的生活保護相談窓口へのつなぎ 生活保護申請世帯に関する情報提供</p> <p><その他> 市営住宅申込の方が無職の証明書を有しない場合の状況確認</p>	R5.4.1	福祉政策課
利用方法			
活動範囲	配置された民生委員・児童委員が受け持つ地区	R5.4.1	福祉政策課
利用人数等	地区の方	R5.4.1	福祉政策課
備考			

・地域活動②

項目	内容	時点	入手先
名称	福祉安心電話サービス	R5.3.31	市社協
活動団体	滝内地区社協	R5.3.31	市社協
キーパーソン			
活動内容	在宅生活をしている高齢者や障がい者の方々の不安を解消するため、自宅電話に専用機器、台所等に火災報知機を付設・設置し、緊急通報や相談に24時間体制で対応する。 また、毎週1回、市社協が設置したかたへ様子をお伺いするため電話している。 緊急時には、協力員が設置者宅に駆け付け、状況確認等を行う。 対象要件あり	R5.3.31	市社協
利用方法	地域を担当する地域包括支援センター又は市社協へ問い合わせ	R5.3.31	市社協
活動範囲	地区社協単位	R5.3.31	市社協
利用人数等	5世帯 協力員(担当民生委員、親族、近隣住民等)15人	R5.3.31	市社協
備考			

・地域活動③

項目	内容	時点	入手先
名称	ほのぼのコミュニティ21推進事業	R5.3.31	市社協
活動団体	滝内地区社協	R5.3.31	市社協
キーパーソン			
活動内容	住民(協力員)の編成するグループ(3名程度で1グループを編成)が、ひとり暮らし高齢者世帯など地域とのつながりが必要と認められる世帯を定期的(週1,2回程度)に訪問し、声掛け、話し相手、連絡、通報などニーズ、要望にあわせた援助活動を行う。 対象要件あり	R5.3.31	市社協
利用方法	地区社協が調査などにより対象となるかたを選ぶ。	R5.3.31	市社協
活動範囲	地区社協単位	R5.3.31	市社協
利用人数等	0世帯 協力員(民生委員、近所の方)0人	R5.3.31	市社協
備考			

・地域活動④

項目	内容	時点	入手先
名称	こころの縁側づくり事業	R5.3.31	市社協
活動団体	滝内地区社協	R5.3.31	市社協
キーパーソン			
活動内容	地域に交流の場（サロン）をつくり、生きがいや仲間づくりを進め、閉じこもり防止や認知症、寝たきりの予防を図る。	R5.3.31	市社協
	ひよっこサロン三和《不定期》 会場：三和町会集会所 ①カラオケ（講師：池田進氏）	R5.3.31	市社協
	浪三よつ葉会《毎月第2月曜日》 会場：出町第二町会市民館 ①茶話会（お茶菓子を囲んでの会話） ②健康体操（介護予防のための簡単な運動） ③健康相談（血圧測定や介護予防の講話寸劇など）	R5.3.31	市社協
	スマイルサロンいなもと《毎月第4土曜日》 会場：滝内福祉館 ①茶話会（お茶菓子を囲んでの会話） ②健康体操（介護予防のための簡単な運動） ③創作活動（料理や縫物、編物など） ④会食（持ち寄りやボランティアの手料理など） ⑤その他（AED講習会など）	R5.3.31	市社協
	切島町会「集ばりっこ」《不定期》 会場：西滝公民館 ①茶話会（お茶菓子を囲んでの会話） ②健康体操（介護予防のための簡単な運動） ③歌（童謡・民謡等の合唱、カラオケなど） ④レクリエーション（トランプや囲碁、将棋など） ⑤ボランティア団体などによる出前講座や講話 ⑥会食（持ち寄りやボランティアの手料理など） ⑦その他（盆踊りの練習など）	R5.3.31	市社協
	サロン稲寿会《月1回》 会場：滝内福祉館 ①茶話会（お茶菓子を囲んでの会話） ②健康体操（介護予防のための簡単な運動） ③歌（童謡・民謡等の合唱、カラオケなど） ④創作活動（料理や縫物、編物など）	R5.3.31	市社協

項目	内容	時点	入手先
	⑤会食（持ち寄りやボランティアの手料理など） ⑥その他（町会活動情報、防犯情報など）		
	出町第二町会「こぶし会」 会場：出町第二町会市民館 ①茶話会 ②健康体操（介護予防のための簡単な運動） ③歌（童謡・民謡等の合唱、カラオケなど） ④その他	R5.3.31	市社協
	三内第一町会「サロンさんない」 《毎月第4木曜日》※8月・1月・2月を除く 会場：中央市民センター三内分館 ①茶話会（お茶菓子を囲んでの会話） ②健康体操（介護予防のための簡単な運動） ③健康相談（血圧測定や介護予防の講話寸劇など） ④その他（折り紙など）	R5.3.31	市社協
	「レッツロコトレの会」稲元第二町会 《毎月第3金曜日》会場：三内丸山市民館 ①茶話会（お茶菓子を囲んでの会話） ②健康体操（介護予防のための簡単な運動） ③その他（脳トレなど）	R5.3.31	市社協
	「ふれあいサロン」三内丸山町会 《毎月第1・第3土曜日・第1水曜日》 会場：三内丸山市民館 ①茶話会（お茶菓子を囲んでの会話） ②健康体操（介護予防のための簡単な運動） ③創作活動（料理や縫物、編物など） ④その他（笑いヨガなど）	R5.3.31	市社協
	西滝町会「笑和会」《第4土曜日》 会場：中央市民センター西滝分館 ①茶話会（お茶菓子を囲んでの会話） ②健康体操（介護予防のための簡単な運動） ③健康相談（血圧測定や介護予防の講話寸劇など） ④その他（金魚ねぶた作りなど）	R5.3.31	市社協
	地区社協単位（10か所）	R5.3.31	市社協
利用方法	開催回数 137回 参加人数 1,374人（10か所）	R5.3.31	市社協

項目	内容	時点	入手先
活動範囲	令和4年度は新型コロナウイルス感染症対策を取りながら実施	R5.3.31	市社協
利用人数等			
備考			

・地域活動⑤

項目	内容	時点	入手先
名称	ひまわり会 (ひとり暮らし高齢者給食サービス事業)	R5.3.31	市社協
活動団体	滝内地区社協	R5.3.31	市社協
キーパーソン	太田 誠三 さん(地区民児協会会長)	R5.3.31	市社協
活動内容	日頃社会との交流の少ないひとり暮らし高齢者を対象とし、地区社会福祉協議会を単位として給食会や茶話会を実施し、仲間づくりや生きがいをづくりを行い、地域でいつまでもいきいき暮らせるように交流するとともに、地区社協の活性化と地域のボランティア発掘を図って、相互の親睦と交流を深め、ひとり暮らし高齢者の安否確認も同時に行う。	R5.3.31	市社協
利用方法	月1回実施 地区社会福祉協議会及び地区民生委員児童委員協議会に申し込む	R5.3.31	市社協
活動範囲	地区社協単位	R5.3.31	市社協
利用人数等	登録者 64 人 協力 27 人	R5.3.31	市社協
備考	令和4年度も高齢者宅へ配達	R5.3.31	市社協

・地域活動⑥

項目	内容	時点	入手先
名称	福祉の雪対策事業	R5.3.31	市社協
活動団体	滝内地区社協	R5.3.31	市社協
キーパーソン			
活動内容	高齢者等が居住している自宅の間口除雪を地区社会福祉協議会ごとに募集したボランティアにより行う事業 対象要件あり	R5.3.31	市社協
利用方法	地区社会福祉協議会及び地区民生委員児童委員協議会に申し込む	R5.3.31	市社協
活動範囲	地区社協単位	R5.3.31	市社協
利用人数等	20世帯 協力者19人	R5.3.31	市社協
備考			

・地域活動⑦

項目	内容	時点	入手先
名称	あそびにおいでよ！青森市子育てひろば	R5.6	市社協
活動団体	青森市地域子育て支援連絡協議会B地区 子育て応援隊	R5.6	市社協
キーパーソン	あおもりよつば保育園の職員	R5.6	推進員
活動内容	年に3回活動	R5.6	市社協
利用方法			
活動範囲			
利用人数等			
備考	広場終了後反省会あり 現在は新型コロナウイルス感染拡大の影響で休会中。感染状況を見つつ、落ち着いたら実施予定。	R2.5 R4.6	推進員 推進員

5 地域の課題

・困っていること（問題）、やりたいこと（課題）

	項目	問題・課題としてあげた経緯（いつ、どのように把握したか）
1		
2		
3		
4		
5		

・問題や課題に対する具体策の提案

	コーディネートの方針（新たに望まれる活動や既存活動の改善点など）	
1		
2		
3		
4		
5		

・地域支え合い会議開催履歴

1	議 題	支え合い会議の説明・コロナ禍での活動について
	開催日	R3.2.3
	場 所	滝内福祉館 大広間
	参集メンバー	地区社協（会長、副会長、事務局、会計、監事、書記）、町会長、地区民児協（会長、副会長）、市社協

・地域の声

- ① 避難行動要支援者で、要介護3から5の人も対象となったが、対象となるかたへ説明に行くと非常に嫌がられる。市役所から対象となるかたの書類が送られると行かないといけない。なんとかならないか。（座談会①での参加者の発言）
- ② 新しく道路が出来て、取り残されている町民がいる。自分で選ぶことが出来ない。（H30.8.31 こころの縁側）

6 地区カルテ管理

・記録

	内容	日付	時間	備考
1	作成（仮案）	H28.5		
2	座談会①	H28.7.22	13:00~14:00	滝内福祉館
3	更新	H28.7		
4	様式変更	H29.2		
5	説明会①	H29.7.20	13:30~14:15	滝内福祉館
6	更新	H30.3		
7	更新	H30.11		
8	更新	R1.9		
9	更新	R2.8		
10	更新	R3.8		
11	更新	R4.9		
12	更新	R5.9		

資料 施設等一覧

別紙1 社会福祉法人等

【社会福祉法人】

R5.4.1 時点

法人名	理事長	事務所所在地	電話	施設名
申孝福社会	須藤 孝也	富田2丁目25-12	781-4918	あいの保育園 ほか
黎明会	林 秀雄	里見1丁目8-37	781-1219	ひなづる保育園
WING	間山 勲	里見1丁目5-25	766-0411	ひまわり保育園 ほか
菊水会	榊 茂信	西滝3丁目5-7	782-4360	幼保連携型認定こども園 滝内保育園
洗心会	只野 裕子	三内字丸山69-4	766-1151	こども園あおもりよつば(幼保連携型認定こども園) ほか
すずかけの里	村上 秀一	里見2丁目13-1	761-1111	老人保健施設すずかけの里 ほか

【高齢者関係】

・地域包括支援センター

R5.4.1 時点

施設名	経営主体	所在地	電話
すずかけ	(社福)すずかけの里	里見2丁目13-1	761-7111

・介護老人保健施設(老人保健施設)

R5.4.1 時点

施設名	経営主体	所在地	電話
すずかけの里	(社福)すずかけの里	里見2丁目13-1	761-1111

・デイサービスセンター(要支援・要介護認定を受けている方)

R5.4.1 時点

施設名	経営主体	所在地	電話
ニチイケアセンター青森	(株)ニチイ学館	西滝3丁目1-15	761-6560
あさひ富田	(有)介護センター太陽	富田3丁目16-50	782-1666
アースサポート新青森	アースサポート(株)	三内字沢部258-13	766-8411
元気	(合同)入成会	三内字丸山323	763-0330
桃花	(有)協栄会	安田字近野335-1	757-8351

11 滝内地区

施設名	経営主体	所在地	電話
きたえる一む青森三内	(株)サンライズモーターズ	三内字稲元 90-7	718-7836
樹楽 新青森	(合同)園田商事	三内字沢部 418-11	764-6755

・居宅介護支援事業者

R5.4.1 時点

施設名	経営主体	所在地	電話
ニチイケアセンター青森	(株)ニチイ学館	西滝 3 丁目 1-15	761-6560
ハピネス・サポート	(株)ハピネス・サポートNS	西滝 3 丁目 24-15	781-2621
在宅介護支援センターすずかけ	(社福)すずかけの里	里見 2 丁目 13-1	761-1110
アースサポート新青森	アースサポート(株)	三内字沢部 258-13	766-8411
ケアホームふれあいの里	(有)ケアホームふれあいの里	富田 3 丁目 17-23	781-6344

・グループホーム

R5.4.1 時点

施設名	経営主体	所在地	電話
三内丸山	(株)青森老人福祉プラザ	三内字沢部 305-4	783-4748
あさひ富田	(有)介護センター太陽	富田 3 丁目 16-50	782-1666

・小規模多機能型居宅介護事業所

R5.4.1 時点

施設名	経営主体	所在地	電話
オアシス	(一社)慈恵会	安田字近野 136-1	783-3344

・短期入所療養介護

R5.4.1 時点

施設名	経営主体	所在地	電話
老人保健施設すずかけの里	(社福)すずかけの里	里見 2 丁目 13-1	761-1111

・有料老人ホーム

R5.4.1 時点

施設名	経営主体	所在地	電話
宝園	(有)蝦名商事	安田字近野 1-71	766-9131
ケアプラザ三内	(株)ケアプラザ青森	三内字沢部 327-6	752-6265
にわとこ	(株)ケアプラザ青森	三内字沢部 327-8	763-0155

施設名	経営主体	所在地	電話
オアシスの家	(一社)慈恵会	安田字近野 136-2	718-5124
住宅型有料老人ホームアピイクオレ	(株)アピイ	安田字近野 276-1	762-7251
ルピナス	(株)青森福祉支援プラザ	三内字沢部 243-1	752-8056
アピイルクール	(株)アピイ	安田字近野 243-2	757-8681

【障がい関係】

・精神科デイ・ケア（通院医療機関）

R5.4.1時点

施設名	経営主体	所在地	電話
青森県立精神保健福祉センター	青森県	三内字沢部 353-92	787-3951
青森県立つくしが丘病院	青森県	三内字沢部 353-92	787-2121

・特定相談支援事業所

R5.4.1時点

施設名	経営主体	所在地	電話
相談支援事業所アトリエさくら	合同会社m a k a n a	安田字近野 270-5	772-7018

・障害児相談支援事業所

R5.4.1時点

施設名	経営主体	所在地	電話
相談支援事業所アトリエさくら	合同会社m a k a n a	安田字近野 270-5	772-7018

・居宅介護（ホームヘルプ）・重度訪問介護

R5.4.1時点

施設名	経営主体	所在地	電話
じけいかい定期巡回・随時対応型訪問介護看護事業所	(一社)慈恵会	安田字近野 136-2	718-5230
ニチイケアセンター青森	(株)ニチイ学館	西滝 3 丁目 1-15	761-6560
(NPO 法人)介護ステーション八甲	(NPO 法人)介護ステーション八甲	三内字沢部 219-22	782-4524

11 滝内地区

施設名	経営主体	所在地	電話
アースサポート新青森	アースサポート(株)	三内字沢部 258-13	766-8411
なのはな居宅介護センター	(株)イコール	西滝 1 丁目 23-21	0172-69-1227
訪問介護事業所ケアサービス ohana	株式会社三協エンジニアリング	千刈 2 丁目 6-21 前川ビル 1 階	752-8205

・児童発達支援

R5.4.1 時点

施設名	経営主体	所在地	電話
もみの木MIRAI	(株)HONEST	三内字稲元 108-18	764-6213
こどもプラス 青森西教室	みちのくサポート(株)	安田字近野 87-2	763-5866
レスパイトハウスKOKO	(NPO 法人) レスパイトハウスWA	三内字稲元 109-39	752-6906

・放課後等デイサービス

R5.4.1 時点

施設名	経営主体	所在地	電話
もみの木MIRAI	(株)HONEST	三内字稲元 108-18	764-6213
レスパイトハウスTOMO	(NPO 法人) レスパイトハウスWA	三内字稲本 109-38	781-5553
こどもプラス 青森西教室	みちのくサポート(株)	安田字近野 87-2	763-5866

・保育所等訪問支援

R5.4.1 時点

施設名	経営主体	所在地	電話
こどもプラス 青森西教室	みちのくサポート(株)	安田字近野 87-2	763-5866

・共同生活援助（グループホーム）

R5.4.1 時点

施設名	経営主体	所在地	電話
グループホーム クレーネ	株式会社クレーネHアンドM	千刈 2 丁目 1-30	711-8189

・就労継続支援A型（雇用型）

R5.4.1 時点

施設名	経営主体	所在地	電話
丸山の郷	(NPO 法人)エスペランサ	三内字丸山 165-80	752-8845
ビルシャナ	(NPO 法人)ビルシャナ	富田 2 丁目 15-6	763-0073

【子ども関係】

・放課後児童会

R5.4.1 時点

対象小学校	児童会名	開設場所	所在地	電話
篠田小	篠田	篠田小学校	篠田 3 丁目 16-2	090-5182-6733
	篠田第二	篠田福祉館	篠田 2 丁目 20-25	080-1690-0837
三内小	三内	三内小学校	里見 1 丁目 9-1	090-5182-6731
浪館小	浪館	浪館小学校	浪館前田 3 丁目 23-1	090-5182-6742
新城中央小	新城中央	新城中央小学校	新城字平岡 141-1	080-1810-8704
三内西小	三内西	三内小学校	三内字丸山 86-1	080-1692-4972
	三内西第二	ハッピービル 102 号	三内字玉作 5-6	080-1810-8703

・認定こども園

R5.4.1 時点

施設名	経営主体	所在地	電話
こども園あおもりよつば	(社福)洗心会	三内字丸山 69-4	766-1151
幼保連携型認定こども園 滝内保育園	(社福)菊水会	西滝 3 丁目 5-7	782-4360
幼保連携型認定こども園 源内幼稚園	(学)源内幼稚園	富田 1 丁目 26-33	766-1534
認定こども園青森中央短期大学附属第二幼稚園	(学)青森田中学園	三内字丸山 16	782-5665

・幼稚園

R5.4.1 時点

施設名	経営主体	所在地	電話
青森西幼稚園※	(学)青森西学園	三内字稲元 55	781-1637
愛育幼稚園※	(学)青森愛育学園	久須志 4 丁目 12-1	781-1577

※子ども・子育て支援新制度へ移行した幼稚園

・保育所(園)

R5.4.1 時点

施設名	経営主体	所在地	電話
ひなづる保育園	(社福)黎明会	里見 1 丁目 8-37	781-1219
ひまわり保育園	(社福)W I N G	里見 1 丁目 5-25	766-0411
あいの保育園	(社福)申孝福祉会	富田 2 丁目 25-12	781-4918

11 滝内地区

・小規模保育事業所

R5.4.1 時点

施設名	経営主体	所在地	電話
プティよつば	(社福)洗心会	三内字丸山 58-5	762-0117
にじいろ保育園	(社福)高田福祉会	浪館前田 2 丁目 4-17	752-8622

・認可外保育施設

R5.4.1 時点

施設名	経営主体	所在地	電話
企業主導型保育事業所ひまわり	(株)城ヶ倉観光	三内字丸山 381-379	718-5705

別紙 2 病院等

・病院

R5.4.1 時点

施設名	所在地	電話	設置主体	在宅医療
青森県立つくしが丘病院	三内字沢部 353-92	787-2121	青森県	
(社)慈恵会青森慈恵会病院	安田字近野 146-1	782-1201	慈恵会	

・一般診療所

R5.4.1 時点

施設名	所在地	電話	開設者	在宅医療
木村隆内科呼吸器科医院	久須志 4 丁目 3-28	761-1700	木村 隆	
成田あつしクリニック	浪館前田 3 丁目 22-8	761-7215	医療法人成田あつしクリニック	
じん耳鼻咽喉科医院	里見 2 丁目 9-1	782-8733	神 均	
西部整形外科医院	里見 2 丁目 12-41	766-8860	半田 哲人	
青森県立精神保健福祉センター	大字三内字沢部 353-92	787-3951	青森県	
かきざき胃腸科内科クリニック	大字三内字沢部 145-5	782-2882	医療法人一醫会	
木村文祥内科クリニック	大字三内字沢部 439-5	782-6812	木村 文祥	訪
ごん眼科	千刈 2 丁目 1-35	766-8877	医療法人慶成	訪
三上雅人クリニック	千刈 2 丁目 7-18	761-6655	三上 雅人	
りょう内科クリニック	富田 3 丁目 16-4	761-2326	医療法人エヴリワン	
たかぎ皮膚科クリニック	西滝 3 丁目 27-16	782-3112	高木 順之	
中村豊医院	西滝 1 丁目 16-31	782-6633	中村 文彦	
社団法人慈恵会疾病予防施設慈恵クリニック	大字安田字近野 160-3	782-8711	一般社団法人慈恵会	

※在宅医療 (R4.12 時点) : 「訪」 ⇒ 訪問診療

・ 歯科診療所

R5.4.1 時点

施設名	所在地	電話	開設者
青葉歯科医院	里見1丁目 8-36	782-1378	玉山 元淳
いちかわ歯科クリニック	里見1丁目 13-33	761-1107	市川 真弓
三和会歯科クリニック	大字三内字稲元 122-2	766-1231	医療法人三和会
田村歯科医院	千刈2丁目 1-34	782-6351	田村 紀夫
石江ミナトヤ歯科医院	富田1丁目 13-18	781-5888	湊谷 勤
源内歯科クリニック	富田1丁目 26-1	766-4188	柿崎 實
ジョイフル歯科クリニック	富田3丁目 15-18 (1階)	782-8041	医療法人社団八雲会