

青森市地域福祉計画推進事業

地区カルテ

(26 野内地区)

人と人がつながり 支え合い 共に生きるまち

社会福祉法人青森市社会福祉協議会

青森市福祉部

(令和5年9月)

「地区カルテ」とは

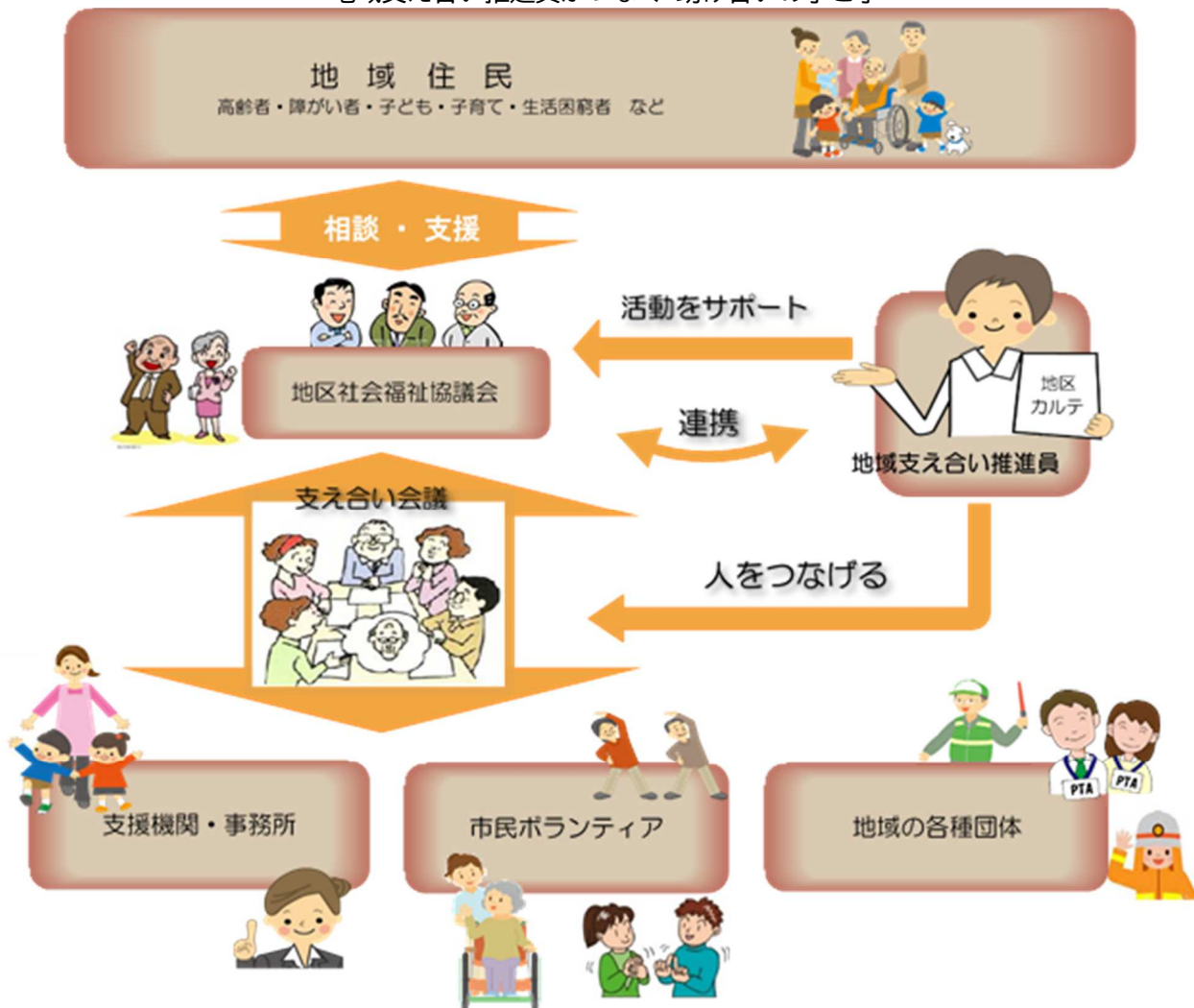
この「地区カルテ」は、平成 28 年 3 月に策定した「青森市地域福祉計画－地域支え合いプラン－」における施策の基本方向のひとつである「地域での共助ネットワークの構築」における重点事業として、地区社会福祉協議会（以下、「地区社協」といいます。）ごとに、地域福祉に関する様々な情報を記載し、地域で活動する際に活用し、サービスや支援につなげていくためのもので、社会福祉法人青森市社会福祉協議会（以下、「市社協」といいます。）が青森市からの委託により整備を進めているものです。

本市の地区社協は、地域によっては市社協が生まれる前から存在し（地区分区）、現在では市全域に 38 の地区社協が地域の支え合い活動の中核組織として中心的な役割を担い、活動をしています。

各地域の福祉関係者の活動の際に継続的に活用できるよう整備を進めていきます。

地域での支え合いネットワークのイメージ

－ 地域支え合い推進員がつなぐ 助け合いの手と手 －



目次

1	地域の概況	1
	【対象】	1
	【場所（概要）】	1
	【面積】	1
	【活動地域の地図（概要）】	1
2	地域の基礎情報	2
	【地域の状況】	2
	【高齢者】	3
	【障がい者】	4
	【子ども】	4
	【避難行動要支援者】	5
3	地域福祉の担い手の情報	6
	【地区社協】	6
	【町（内）会】	6
	【地区民生委員児童委員協議会】	6
	【地域支え合い推進員（青森市社会福祉協議会）】	7
	【地域包括支援センター】	7
	【福祉活動を行うボランティア、NPOなどのかた】	8
	【地域にある社会福祉施設等（社会福祉法人等）】別紙1参照	10
	【地域にあるお医者さん】別紙2参照	12
	【学校】	13
	【地域にある警察・消防（消防団等）】	14
	【その他公共機関で各種相談を受け付けているところ】	14
	【活動する場所、つどう場所（地域内）】	15
	【生活・交通の利便性】	16
4	地域での支え合い活動の情報	17
5	地域の課題	25
6	地区カルテ管理	26
資料	施設等一覧	27
	別紙1 社会福祉法人等	27
	【社会福祉法人】	27
	【高齢者関係】	27
	【障がい関係】	28
	【子ども関係】	29
	別紙2 病院等	30

《注釈》

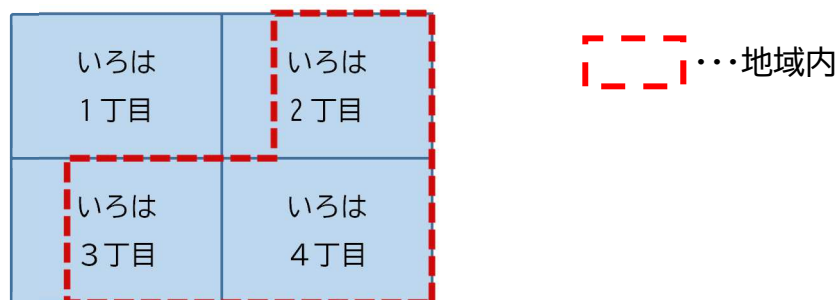
- 地域の基礎情報等の表において、「住所地」と「地域内」という表記がありますが、違いは次のとおりです。

住所地：地区社協エリア（活動地域）が、例えば「いろは3丁目の一部」の場合、「いろは3丁目」にお住まいのかたを対象（近隣の地区社協エリアにお住まいのかたも含みます）とします。

地域内：地区社協エリアにお住まいのかたのみを対象とします。

例えば、「いろは地区社会福祉協議会」エリアが、下記の場所である場合…
場所 いろは2丁目の一部、いろは3丁目の一部、いろは4丁目

《図示すると…》



《地区カルテの記載では…》

住所地では、いろは2丁目、いろは3丁目、いろは4丁目の居住されているかたや施設等の全てを対象として集計や記載します。

地域内では、破線で囲まれた地域に限定した集計や記載をしています。

- カルテには、集めきれない地域の情報などで、空欄の箇所があります。今後も座談会等でお伺いした際に、地域の情報をいただいて記載をしていきます。

1 地域の概況

【対象】

野内地区社会福祉協議会エリア（活動地域）

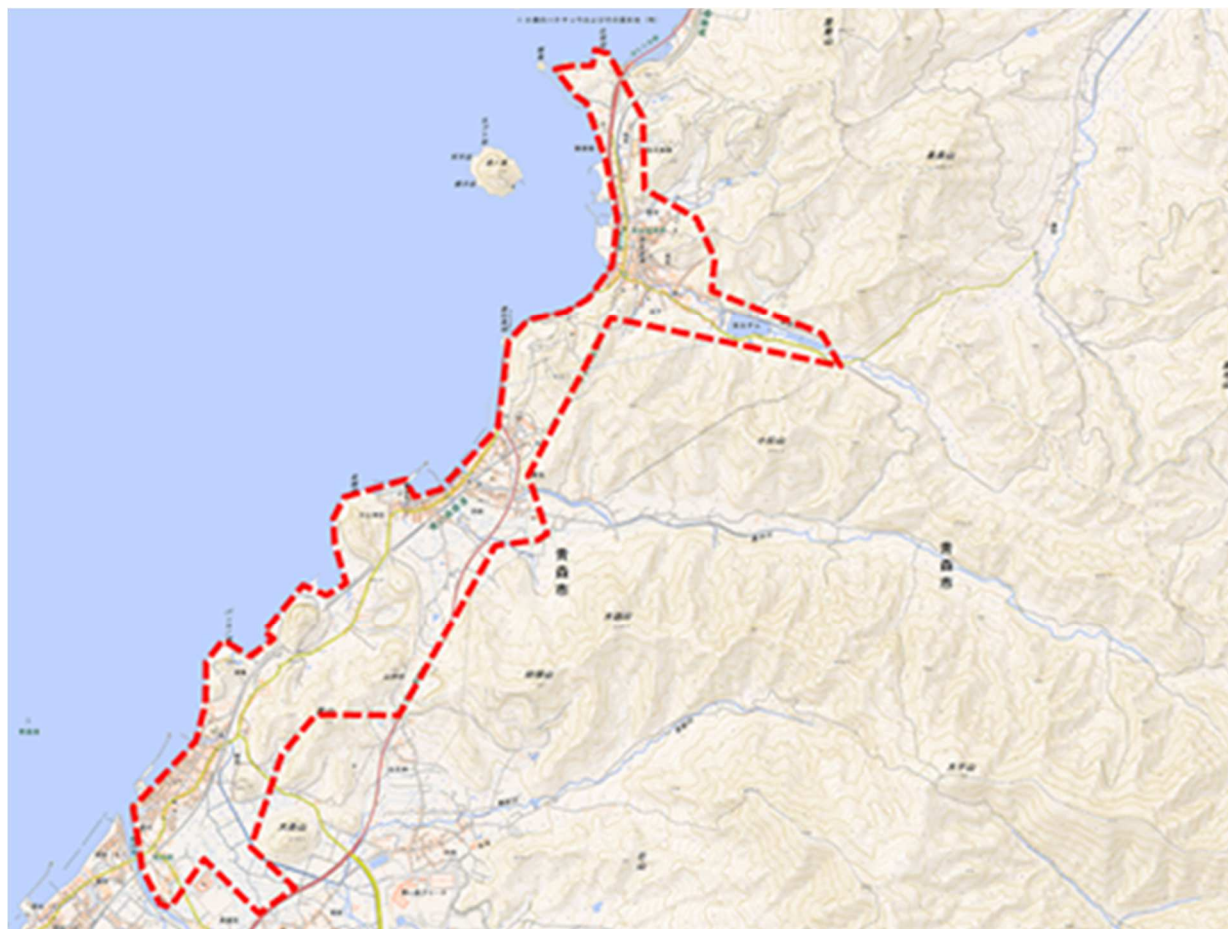
【場所（概要）】

大字野内（字菊川、字鈴森、字浦島、字山王林、字小笹、字大林）、大字久栗坂（字浜田、字山辺、字久栗坂山）、大字浅虫（字山下、字内野、字蛭谷、字馬場山、字坂本）

【面積】

約 12.67 平方キロメートル

【活動地域の地図（概要）】



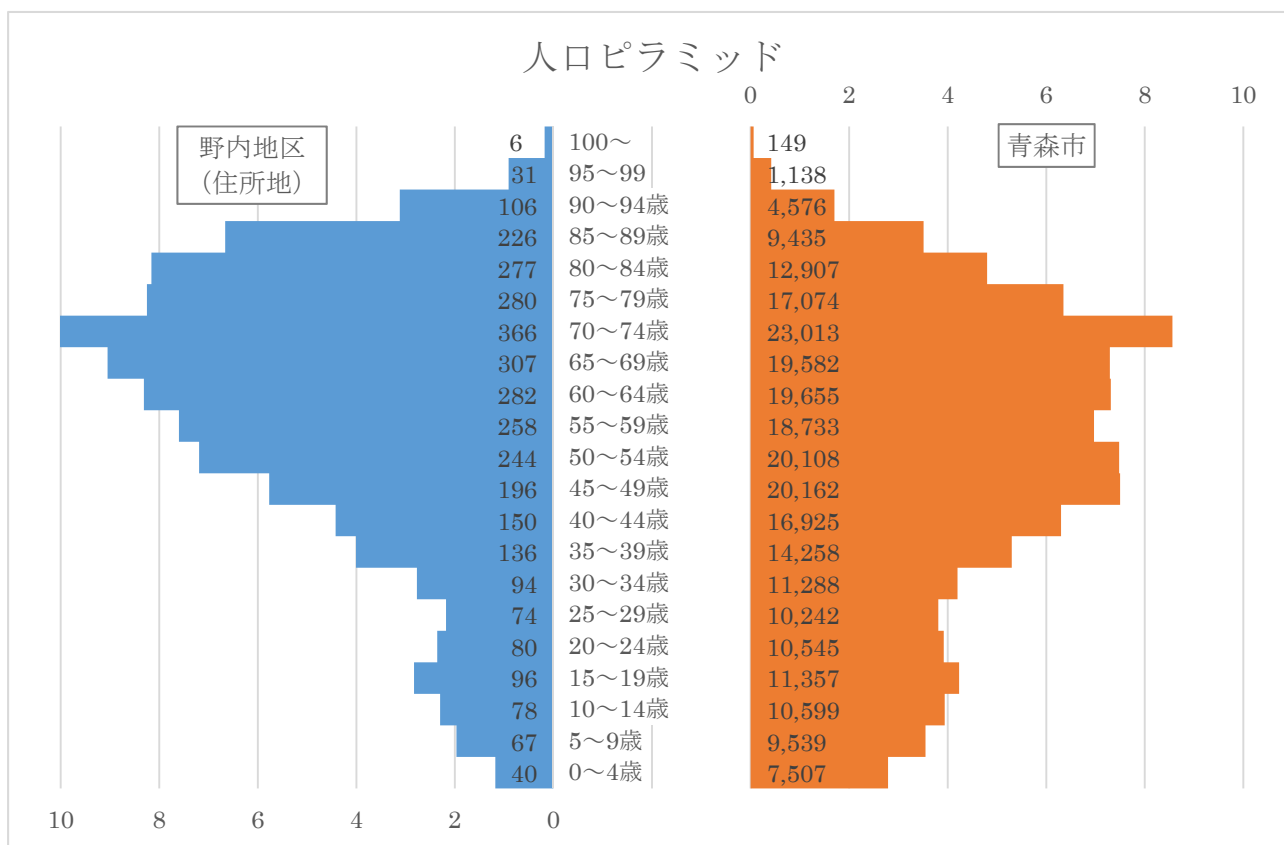
国土地理院の電子国土基本図(地図情報)に地区社協の主な活動地域(民生委員児童委員の活動範囲を参考)(点線)を追記して掲載

2 地域の基礎情報

【地域の状況】

項目		住所地※		青森市		時点	入手先
人口		3,394 人	100.00%	268,792 人	100.00%	R5.4.1	市 HP (人口・世帯数等 (住民基本台帳))
(内訳)	0～14 歳	185 人	5.45%	27,645 人	10.28%		
	15 歳～64 歳	1,610 人	47.44%	153,273 人	57.02%		
	65 歳以上 (高齢化率)	1,599 人	47.11%	87,874 人	32.69%		
うち外国人数		3 人		1,098 人			
世帯数		1,893 世帯		136,333 世帯			

※町丁の居住者全てを対象（近隣の地区社協エリアの居住者も含む）としています。



注：グラフは各地区の総人口数に対する各年齢階級別人口数の割合（%）を示しています。

【高齢者】

項目	地域内	青森市	時点	入手先
高齢者のみの世帯数 (ひとり暮らしを除く)	65 世帯	2,998 世帯	R5.4.1	高齢者支援課
ひとり暮らしの高齢者のみ の世帯数	132 世帯	5,945 世帯	R5.4.1	高齢者支援課

項目	住所地 [※]	青森市	時点	入手先
要介護認定者数	286 人	13,559 人	R5.3.31	介護保険課
要支援認定者数	73 人	3,976 人	R5.3.31	介護保険課
介護サービス利用者数 (3か月のうち1度でも利用 したかた)	328 人	15,474 人	R5.1~ R5.3	介護保険課

※町丁の居住者全てを対象（近隣の地区社協エリアの居住者も含む）としています。

・要介護リスク

要介護リスクとは、運動機能の低下や認知機能の低下などによって、介護を必要とする状態になってしまう危険性のことです。下表は、令和元年度に調査した結果を基に、地区ごとの要介護リスクのある方の割合を青森市平均と比較して、低、並、高のいずれかで表しています。

項目	住所地 [※]	時点	入手先
虚弱リスク（市平均比較） 生活が不活発になり、心身機能の早期低下などから、日常生活の一部に介助を要する状態となるおそれがある。	並	R5.3.31	R4年度青森市日常生活圏域ニーズ調査
運動リスク（市平均比較） 足腰の筋力が衰えて、転倒などから寝たきり状態となるおそれがある。	高	R5.3.31	R4年度青森市日常生活圏域ニーズ調査
認知リスク（市平均比較） 認知機能が低下して、物忘れや認知症となるおそれがある。	高	R5.3.31	R4年度青森市日常生活圏域ニーズ調査

※町丁の居住者全てを対象（近隣の地区社協エリアの居住者も含む）としています。

【障がい者】

項目	住所地※	青森市	時点	入手先
障がい者手帳交付件数	290	18,132	住所地： R5.5.8 青森市： R5.3.31	障がい者支援課

※町丁の居住者全てを対象（近隣の地区社協エリアの居住者も含む）としています。

【子ども】

項目	住所地※	青森市	時点	入手先
児童扶養手当を受給している家庭数	21	2,554	R5.3.31	子育て支援課
放課後児童会	開催場所数（学区） （別紙1参照）	51	R5.4.1	子育て支援課
	入会児童数	81人	3,416人	R5.4.1
地域にある認定こども園の入園児童数	—	3,884人	R5.4.1	子育て支援課
地域にある幼稚園の入園児童数	—	369人	R5.4.1	子育て支援課
地域にある保育所（園）の入所児童数（認可外を除く）	—	3,019人	R5.4.1	子育て支援課
地域にある小規模保育事業所の入園児童数	—	91人	R5.4.1	子育て支援課
学区の小学校の児童数	447人	11,695人	R5.5.1	市HP（令和5年度児童生徒数） ※学区の小学校（東陽小、原別小、野内小） ※学区の中学校（東中）
うち1年生（6～7歳）	62人	1,735人		
うち2年生（7～8歳）	61人	1,865人		
うち3年生（8～9歳）	74人	1,865人		
うち4年生（9～10歳）	66人	1,859人		
うち5年生（10～11歳）	75人	1,885人		
うち6年生（11～12歳）	91人	1,980人		
うち特別支援学級児童数	18人	501人		
学区の中学校の生徒数	249人	6,348人	R5.5.1	
うち1年生（12～13歳）	82人	2,043人		
うち2年生（13～14歳）	71人	2,009人		
うち3年生（14～15歳）	93人	2,099人		
うち特別支援学級生徒数	3人	197人		

※町丁の居住者全てを対象（近隣の地区社協エリアの居住者も含む）としています。

【避難行動要支援者】

項目	地域内	青森市	時点	入手先
避難行動要支援者数	622 人	37,760 人	R5.3.31	福祉政策課
情報提供同意者	95 人	6,437 人	R5.3.31	福祉政策課

3 地域福祉の担い手の情報

【地区社協】

項目	内容	時点	入手先
地区社協名	野内地区社会福祉協議会		
地区社協を構成する団体	連合町会、地区民生委員児童委員協議会	H28.7.20	座談会①
会長	阿部 悠二 さん	R5.6.1	市社協
兼務状況	浅虫町会長	R5.4.1	市社協 市民協働 推進課
事務局長	浅虫町会事務所	R5.6.1	市社協
兼務状況			
地区社協役員数	68名	H28.7.20	座談会①

【町（内）会】

項目	内容	時点	入手先
連合町会名	東部第一区連合町会	H28.7.20	座談会①
会長名	阿部 悠二 さん	R5.4.1	市民協働推進課
兼務状況	浅虫町会長	R5.4.1	市社協 市民協働推進課
役員数	3名	H28.7.20	座談会①
構成する町会	3町会 浅虫、久栗坂、野内	R5.4.1	市民協働推進課

【地区民生委員児童委員協議会】

項目	内容	時点	入手先
団体名	野内地区民生委員児童委員協議会		
会長名	福原 寛 さん	R4.4	市社協
兼務状況	野内町会長	R5.4.1	市社協 市民協働 推進課

	地域内	青森市	時点	入手先
民生委員・児童委員数	12人	531人	R5.4.1	市社協
主任児童委員数	2人	59人	R5.4.1	市社協

【地域支え合い推進員（青森市社会福祉協議会）】

担当者名	主担当 大坂 晃世 副担当 對馬 恵美里	
連絡先	〒030-0802 青森県青森市本町4丁目1-3 青森市福祉増進センター（しあわせプラザ）内	
	電話	017-723-1340
	ファクシミリ	017-777-0458

【地域包括支援センター】

名称	青森市東部地域包括支援センター	
住所	矢田前字弥生田47-2	
担当地域	浅虫、久栗坂、野内 ほか	
連絡先	電話	017-726-5288
備考	介護老人保健施設青森ナーシングライフと同住所	

【福祉活動を行うボランティア、NPOなどのかた】

・個人

項目	住所地※	青森市	時点	入手先
地域福祉サポーター数	70人	2,002人	R5.3.31	福祉政策課
身体障がい者相談員数	0人	17人	R5.4.1	障がい者支援課
知的障がい者相談員数	0人	7人	R5.4.1	障がい者支援課
子育て応援隊数	0人	17人	R5.4.1	あおもり親子はぐくみプラザ
高齢者相談協力員数	19人	814人	R5.3.31	高齢者支援課
市民後見人登録簿登録者数	1人	44人	R5.3.31	高齢者支援課
キャラバンメイト数	1人	239人	R5.3.31	高齢者支援課
認知症サポーター数	78人	21,659人	R5.3.31	高齢者支援課
ゲートキーパー養成講座修了者数	2人	303人	R5.3.31	保健予防課

※町丁の居住者全てを対象（近隣の地区社協エリアの居住者も含む）としています。

項目	地域内	青森市	時点	入手先
健康づくりリーダー数	1人	179人	R5.3.31	健康づくり推進課
健康づくりサポーター数	2人	164人	R5.3.31	健康づくり推進課
食生活改善推進員数	1人	101人	R5.4.1	健康づくり推進課

・老人クラブ

項目	地域内	青森市	時点	入手先
老人クラブ数	10団体	148団体	R5.3.31	高齢者支援課
老人クラブ加入者数	220人	4,018人	R5.3.31	高齢者支援課

項目	内容	時点	入手先
老人クラブ名	浅虫第二長寿クラブ 浅虫第三長寿クラブ 久栗坂上老友会 久栗坂中老友会 久栗坂下老友会 久栗坂田屋老友会 第一松風クラブ 第二松風クラブ 第三松風クラブ 寿H26の会	R5.3.31	高齢者支援課

・地域活動団体（赤十字奉仕団、NPO、企業）など

項目	時点	入手先
なし	H28.7.20	座談会①

・その他

項目	時点	入手先
なし		

【地域にある社会福祉施設等（社会福祉法人等）】別紙1参照

・社会福祉法人

項目	住所地※	時点	入手先
社会福祉法人 社会福祉事業を行うことを目的として「社会福祉法」の定めるところにより設立される法人です。	0	R5.4.1	健康福祉要覧 (指導監査課)

※町丁の施設等の全てを対象（近隣の地区社協エリアの施設等も含む）としています。

・高齢者関係

項目	住所地※	時点	入手先
軽費老人ホーム（A型） 身寄りが無い、家族との同居が困難等で、ひとり暮らしに不安を抱えている60歳以上のかたに、低額な料金で食事の提供等、日常生活に必要な便宜を提供することを目的とした施設で、居住に要する費用（家賃等）を必要としないものです。	1	R5.4.1	健康福祉要覧 (高齢者支援課)
介護老人福祉施設（特別養護老人ホーム） 要介護者に対し、施設サービス計画に基づき、①入浴・排泄・食事等の日常生活上の世話、②機能訓練、③健康管理、④療養上の世話を行うことを目的とした施設です。	1	R5.4.1	健康福祉要覧 (介護保険課)
介護老人保健施設（老人保健施設） 要介護者に対し、施設サービス計画に基づき、①看護、②医学的管理下での介護、③機能訓練等の必要な医療、④日常生活上の世話を行うことを目的とした施設です。	1	R5.4.1	健康福祉要覧 (介護保険課)
居宅介護支援事業者 介護を必要とするかたが、居宅サービスや必要な保健医療・福祉サービスを適切に利用するために、居宅サービス計画（ケアプラン）を作成・提供する事業者です。	1	R5.4.1	健康福祉要覧 (介護保険課)
グループホーム 認知症の状態にある在宅の要介護等認定者を対象に、小規模住宅において共同生活を営み、家庭的な環境のもとで入浴・排せつ・食事等の介護、日常生活上の世話及び機能訓練を行う施設です。	3	R5.4.1	健康福祉要覧 (介護保険課)

項目	住所地※	時点	入手先
小規模多機能型居宅介護事業所 在宅の要介護等認定者について、心身の状況や置かれている環境等に応じ、そのかたの居宅又はサービス事業所への通所、短期間の宿泊により、入浴・排せつ等の介護、その他の日常生活上の世話をを行う事業所です。	1	R5.4.1	健康福祉要覧 (介護保険課)
短期入所生活介護 短期的(数日～1週間程度)に施設へ入所し、日常生活の介護や機能訓練などの介護を受けながら施設での生活を送ることができるサービスです。	1	R5.4.1	健康福祉要覧 (介護保険課)
短期入所療養介護 介護老人保健施設等に短期入所し、病状が安定期にある要介護者に、看護、医学的管理下における介護、機能訓練等の必要な医療、日常生活上の世話をを行うサービスです。	1	R5.4.1	健康福祉要覧 (介護保険課)
有料老人ホーム 老人の入居者に、入浴、排せつ若しくは食事の介護、食事の提供又はその他の日常生活上必要な便宜を提供する施設です。	1	R5.4.1	健康福祉要覧 (介護保険課)
サービス付き高齢者向け住宅 高齢者に状況把握サービス、生活相談サービスその他高齢者が日常生活を営むために必要な福祉サービスを提供する賃貸住宅です。	2	R5.4.1	健康福祉要覧 (介護保険課)

・障がい関係

項目	住所地※	時点	入手先
自立訓練(生活訓練) 障がいのあるかたや難病に罹患しているかたに対して、自立した日常生活や社会生活ができるよう一定の期間における生活能力向上のために必要な訓練を行います。	1	R5.4.1	健康福祉要覧 (障がい者支援課)
宿泊型自立訓練 日中一般就労や障害福祉サービスを利用しているかたを対象に、夜間の居住の場を一定期間提供し、支援計画に基づいて生活能力維持・向上のための訓練等を行います。	1	R5.4.1	健康福祉要覧 (障がい者支援課)

・子ども関係 なし

※町丁の施設等の全てを対象(近隣の地区社協エリアの施設等も含む)としています。

【地域にあるお医者さん】別紙2参照

地域の声	時点	入手先
浅虫は石木病院、高齢者関係では浅虫温泉病院がある。	H28.7.20	座談会①
久栗坂は敬仁会病院がある。	H28.7.20	座談会①
野内は病院がない。	H28.7.20	座談会①
敬仁会病院からはバスが出ている。市民病院とかも、バスを出せばいいと要望をしていた。	H28.7.20	座談会①

・一覧 (別紙2参照)

項目	住所地※	時点	入手先	
病院 医師又は歯科医師が医業又は歯科医業を行う場所であって、患者20人以上の入院施設を有するものです。	2	R5.4.1	県 HP(青森県健康福祉関係施設名簿)	
一般診療所 医師又は歯科医師が医業又は歯科医業を行う場所(歯科医業のみは除く)であって、患者の入院施設を有しないもの又は患者19人以下の入院施設を有するものです。	3	R5.4.1	市 HP(青森市一般診療所・歯科診療所一覧)	
在宅医療 住み慣れた自宅などに医師などの専門職が訪れて行なう在宅医療	訪問診療 疾病や傷病のため通院が困難な方に対し、医師が、あらかじめ診療の計画を立て、患者さんの同意を得て定期的に患者さんの自宅などに赴いて行う診療	0	R4.12	青森県立中央病院 HP(在宅緩和ケアマップ)
	往診(24時間対応) 医師が、診療上必要があると判断したとき、予定外に患者さんの自宅などに赴いて行う診療	0	R4.12	青森県立中央病院 HP(在宅緩和ケアマップ)
歯科診療所 歯科医師が歯科医業を行う場所であって、患者の入院施設を有しないもの又は患者19人以下の入院施設を有するものです。	0	R5.4.1	市 HP(青森市一般診療所・歯科診療所一覧)	

※町丁の施設等の全てを対象(近隣の地区社協エリアの施設等も含む)としています。

【学校】

・小学校

学校名	所在地	電話
青森市立東陽小学校（学区）	宮田字玉水 181-1	726-2227
青森市立原別小学校（学区）	原別字袖崎 8	726-3100
青森市立野内小学校（学区）	野内字菊川 153	726-3240

・中学校

学校名	所在地	電話
青森市立東中学校（学区）	八幡林字熊谷 28	726-2135

小・中学校の学区については、「青森市立小学校及び中学校の就学に関する規則」及び座談会での情報を参考に記載しました。

・高校

学校名	所在地	電話	時点	入手先
青森県立青森工業高等学校	馬屋尻字清水 流 204-1	737-3600	R4. 5. 23	市 HP（青森 市内その他 各種学校）

・大学、専修学校等 なし

入手先：市 HP（青森市内その他各種学校、令和 4 年度学校基本調査）

【地域にある警察・消防（消防団等）】

・警察

名称	所在地	電話	時点	入手先
浅虫駐在所 (最寄りの駐在所)	浅虫字山下 305-9	752-2042	R5.3.31	県警察 HP(交番・駐在所)

・消防

名称	所在地	電話	時点	入手先
東消防署浅虫分署	浅虫字坂本 51-7	752-2569	R5.5.11	市 HP(公共施設一覧表(消防))

・消防団

名称	管轄区域	時点	入手先
青森市青森消防団 野内分団	野内、久栗坂、浅虫	R5.4.1	市 HP(青森市消防団の組織に関する規則)

【その他公共機関で各種相談を受け付けているところ】

・支所等

名称	所在地	電話
青森市役所野内支所	久栗坂字山辺 169-1	752-2130

【活動する場所、つどう場所（地域内）】

・福祉館 なし

・児童遊園

名称	所在地	電話	時点	入手先
浅虫児童遊園	浅虫字山下 134		R5.1.26	市 HP(公共施設一覧表(福祉>児童館等))

・ちびっこ広場 なし

・社会教育施設 なし

・文化施設 なし

・スポーツ施設 なし

・公園

名称	所在地	電話	時点	入手先
浅虫温泉森林公園	浅虫字馬場山 1-7 (管理事務所)	752-2628	R5.6.5	市 HP(公共施設一覧表(公園))
浅虫緑地	浅虫字山下 368-2		R5.6.5	

・市民館

名称	所在地	電話	時点	入手先
浅虫町民会館	浅虫字蛸谷 53		R5.4.1	市民協働推進課
久栗坂町民会館	久栗坂字浜田 1037		R5.4.1	
野内町民会館	野内字菊川 155		R5.4.1	
矢田市民館	矢田字下野尻 1-2 野内字大林 9-1 の一部		R5.4.1	

・児童館

名称	所在地	電話	時点	入手先
野内児童館	野内字菊川 159-2	726-2234	R5.1.26	市 HP(公共施設一覧表(福祉>児童館等))

・産業施設

名称	所在地	電話	時点	入手先
浅虫海づり公園	浅虫字蛸谷 352 地先	752-2810	R5.5.11	市 HP(公共施設一覧表(産業))
「道の駅」浅虫温泉 ゆ～さ浅虫	浅虫字蛸谷 341-19	737-5151	R5.5.11	

・その他

地域の声	時点	入手先
ゆ～さ浅虫でほのぼの交流の協力員の研修会を実施している。	H28.7.20	座談会①
東部市民センター	H28.7.20	座談会①
ゆ～さ浅虫でも町会主催の映画鑑賞会などを行っている	R5.7.19	縁側訪問時

【生活・交通の利便性】

・普段買い物をする場所

地域の声	時点	入手先
八重田の生協の買物バス。助かっている。	H28.7.20	座談会①
移動販売車も来ている。	H28.7.20	座談会①

・交通機関

地域の声	時点	入手先
ほとんど市営バスを使っている。	H28.7.20	座談会①
何度か乗り換えしないと市民病院には行けない。	H28.7.20	座談会①

4 地域での支え合い活動の情報

・地域活動①

項目	内容	時点	入手先
名称	民生委員・児童委員の活動	R5.4.1	福祉政策課
活動団体	野内地区民生委員児童委員協議会	R5.4.1	福祉政策課
キーパーソン	各地区の民生委員・児童委員	R5.4.1	福祉政策課
活動内容	<p><高齢者関連> 高齢者への見守り活動、安否確認 避難行動要支援者への制度案内</p> <p><障がい者関連> 特別児童扶養手当（別居監護申立書）への確認欄への記載 状況確認依頼書への記載（生計同一の確認）</p> <p><子ども関連> 児童扶養手当の申請・継続受給のための実態調査 児童手当の父母等受給資格者と児童の同居（別居）の調査 認定こども園、保育所（園）、放課後児童会等の利用手続の際、保護者の就労形態が農業、漁業、内職等の方の就労状況の確認 虐待通告があった際の対象世帯の情報確認、児童世帯の見守り 母子父子寡婦福祉資金の貸付申請者がひとり親家庭等であること及び子を監護養育していることを児童扶養手当の証書等により確認できない場合の確認</p> <p><生活保護関連> 生活困窮の相談を受けた際的生活保護相談窓口へのつなぎ 生活保護申請世帯に関する情報提供</p> <p><その他> 市営住宅申込の方が無職の証明書を有しない場合の状況確認</p>	R5.4.1	福祉政策課
利用方法			
活動範囲	配置された民生委員・児童委員が受け持つ地区	R5.4.1	福祉政策課
利用人数等	地区の方	R5.4.1	福祉政策課
備考			

・地域活動②

項目	内容	時点	入手先
名称	福祉安心電話サービス事業	R5.3.31	市社協
活動団体	野内地区社協	R5.3.31	市社協
キーパーソン			
活動内容	在宅生活をしている高齢者や障がい者の方々の不安を解消するため、自宅電話に専用機器、台所等に火災報知機を付設・設置し、緊急通報や相談に24時間体制で対応する。 また、毎週1回、市社協が設置したかたへ様子をお伺いするため電話している。 対象要件あり	R5.3.31	市社協
	緊急時には、協力員が設置者宅に駆け付け、状況確認等を行う。	R5.3.31	市社協
利用方法	地域を担当する地域包括支援センター又は市社協へ問い合わせ	R5.3.31	市社協
活動範囲	地区社協単位	R5.3.31	市社協
利用人数等	2世帯 協力員7人	R5.3.31	市社協
備考			

・地域活動③

項目	内容	時点	入手先
名称	ほのぼのコミュニティ 21 推進事業	R5.3.31	市社協
活動団体	野内地区社協	R5.3.31	市社協
キーパーソン	協力員（1人の民生委員をキャップとして、その近所の方、あるいは友達、親戚）	R4.3.31	座談会①
活動内容	住民（協力員）の編成するグループ（3名程度で1グループを編成）が、ひとり暮らし高齢者世帯など地域とのつながりが必要と認められる世帯を定期的（週1,2回程度）に訪問し、声掛け、話し相手、連絡、通報などニーズ、要望にあわせた援助活動を行う。 対象要件あり	R5.3.31	市社協
利用方法	地区社協が調査などにより対象となるかたを選ぶ。	R5.3.31	市社協
活動範囲	地区社協単位	R5.3.31	市社協
利用人数等	27世帯、協力員33人	R5.3.31	市社協
備考	毎年10月～11月に、ゆ～さ浅虫にて「ほのぼの協力員の研修会」を実施している。	R5.5.31	

・地域活動④

項目	内容	時点	入手先
名称	野内仲よし会・久栗坂仲よし会・浅虫すみれ会 （ひとり暮らし高齢者給食サービス事業）	R5.3.31	市社協
活動団体	野内地区社協	R5.3.31	市社協
キーパーソン	協力員（地区社協役員、民生委員、婦人会）	R5.3.31	市社協
活動内容	3か所で開催 日頃社会との交流の少ないひとり暮らし高齢者を対象とし、地区社会福祉協議会を単位として給食会や茶話会を実施し、仲間づくりや生きがいづくりを行い、地域でいつまでもいきいき暮らせるように交流するとともに、地区社協の活性化と地	R5.3.31	市社協

	域のボランティア発掘を図って、相互の親睦と交流を深め、ひとり暮らし高齢者の安否確認も同時に行う。		
利用方法	地区社会福祉協議会及び地区民生委員児童委員協議会に申し込む	R5.3.31	市社協
活動範囲	地区社協単位	R5.3.31	市社協
利用人数等	登録者 79 人、協力員 20 人	R5.3.31	市社協
備考	野内：配達、野内町民会館で配布及び会食 久栗坂：配達 浅虫：配達、和幸園にて配布	R5.3.31	市社協

・地域活動⑤

項目	内容	時点	入手先
名称	福祉の雪対策事業	R5.3.31	市社協
活動団体	野内地区社協	R5.3.31	市社協
キーパーソン	近所の方	R5.3.31	市社協
活動内容	高齢者等が居住している自宅の間口除雪を地区社会福祉協議会ごとに募集したボランティアにより行う事業 対象要件あり	R5.3.31	市社協
利用方法	地区社会福祉協議会及び地区民生委員児童委員協議会に申し込む	R5.3.31	市社協
活動範囲	地区社協単位	R5.3.31	市社協
利用人数等	26 世帯、協力員 17 人	R5.3.31	市社協
備考	民生委員に対して除雪の要請があれば、協力して行っている。	H28.7.20	座談会①

・地域活動⑥

項目	内容	時点	入手先
名称	こころの縁側づくり事業	R5.3.31	市社協
活動団体	野内地区社協	R5.3.31	市社協
キーパーソン			
活動内容	地域に交流の場（サロン）をつくり、生きがいや仲間づくりを進め、閉じこもり防止や認知症、寝たきりの予防を図る。	R5.3.31	市社協
	あさむしゲンキーズ《年3回 第3火曜日》 会場：浅虫町民会館 ①茶話会（お茶菓子を囲んでの会話） ②健康体操（介護予防のための簡単な運動） ③健康相談（血圧測定や介護予防の講話寸劇など） ④歌（童謡・民謡等の合唱、カラオケなど） ⑤レクリエーション（トランプや囲碁、将棋など） ⑥会食（持ち寄りやボランティアの手料理など） ⑦ボランティア団体などによる出前講演や講話 ⑧その他（日帰り旅行、施設納涼祭の参加など）	R5.3.31	市社協
	野内いきいきサロン └健康体操《毎週月曜日》 └健康マージャン《毎週水曜日》 会場：野内町民会館 ①茶話会（お茶菓子を囲んでの会話） ②健康体操（介護予防のための簡単な運動） ③健康相談（血圧測定や介護予防の講話寸劇など） ④歌（童謡・民謡等の合唱、カラオケなど） ⑤レクリエーション（トランプやビンゴゲーム・麻雀） ⑥創作活動（料理や編み物、縫物など） ⑦会食（持ち寄りやボランティアの手料理など） ⑧ボランティア団体などによる出前講演や講話 ⑨その他（町民お楽しみ会、日帰り旅行など）	R5.3.31	市社協
	ザルイシ会《毎週水曜日》 会場：久栗坂町民会館 ①スコップ三味線の練習 ②茶話会（お茶菓子を囲んでの会話）	R5.3.31	市社協
	健康づくり教室《第2水曜日》 会場：浅虫町民会館	R5.3.31	市社協
	仲よし会《年2回》 会場：久栗坂町民会館	R5.3.31	市社協

	あさむし元気倶楽部《第3水曜日》 会場：浅虫町民会館 ① 茶話会（お茶菓子を囲んでの会話） ② 健康体操（介護予防のための簡単な運動） ③ 歌（童謡・民謡等の合唱など） ④ 手話（簡単な日常会話のもの） ⑤ レクリエーション（ボッチャや輪投げなど）	R5.3.31	
利用方法			
活動範囲	地区社協単位（6か所）	R5.3.31	市社協
利用人数等	開催回数 152回 参加人数 1530262人	R5.3.31	市社協
備考	令和3年4年度は感染対策を取りながら実施	R5.3.31	市社協

・地域活動⑦

項目	内容	時点	入手先
名称	野内町民・小学校合同大運動会	H28.7.20	座談会①
活動団体	野内町会・野内小学校	H28.7.20	座談会①
キーパーソン			
活動内容	町民と小学校の合同運動会。 以前は別々でやっていたが、人数が少なくなり合同となった。 野内音頭や、子ども・大人・高齢者それぞれの種目があり、参加賞がもらえる。	H28.7.20 R5.5.31	座談会①
利用方法			
活動範囲	野内町会	H28.7.20	座談会①
利用人数等			
備考	令和2・3・4年度中止。 令和5年度は実施した参加者は100名程度	R5.5.31	地区社協

・地域活動⑧

項目	内容	時点	入手先
名称	浅虫ねぶた祭	H28.7.20	座談会①
活動団体	浅虫町会	H28.7.20	座談会①
キーパーソン			
活動内容	工業高校ねぶた部、あさむしこども園、東陽小学校、東中学校など参加していた。	H28.7.20	座談会①
利用方法			
活動範囲			
利用人数等			
備考	令和2年度は中止。 令和4・5年度は実施。	R5.7.19	地区社協

・地域活動⑨

項目	内容	時点	入手先
名称	久栗坂町会 夏祭り	R3.7.26	地区訪問時
活動団体	久栗坂町会	R3.7.26	地区訪問時
キーパーソン	町会役員、町会の協力者	R3.7.26	地区訪問時
活動内容	久栗坂町会事務所で実施 クイズ大会やホタテ釣りなどを実施 毎年7月最後の日曜日に実施(予定)	R3.7.26	地区訪問時
利用方法			
活動範囲			
利用人数等	参加者は約300~400人	R3.7.26	地区訪問時
備考	令和2年度~4年度は中止。 令和5年度は実施。	R5.7.19	地区訪問時

・地域活動⑩

項目	内容	時点	入手先
名称	浅虫地区 まちづくり計画	R4.7	市 HP (まちづくり協議会)
活動団体	浅虫地区 街づくり協議会	R4.7	市 HP (まちづくり協議会)
キーパーソン			
活動内容	<ul style="list-style-type: none"> ・浅虫風芋煮会 ・あさむしマルシェ&アート ・浅虫音頭講習会 ・あさむしカベシンブン発行 ・浅虫海岸「クリーンアップ作戦」 ・まちづくり「シャッターアート」など 	R5.8	市 HP (まちづくり協議会)
利用方法			
活動範囲	浅虫町会の区域	R4.7	市 HP (まちづくり協議会)
利用人数等			
備考	FaceBook、twitter などの SNS 「浅虫まちづくり協議会」 ブログ「浅虫温泉まちブロ」	R4.7	市 HP (まちづくり協議会)

5 地域の課題

・困っていること（問題）、やりたいこと（課題）

	項目	問題・課題としてあげた経緯（いつ、どのように把握したか）
1		
2		
3		
4		
5		

・問題や課題に対する具体策の提案

	コーディネートの方針（新たに望まれる活動や既存活動の改善点など）
1	
2	
3	
4	
5	

・地域支え合い会議開催履歴

1	議 題	支え合い会議の説明・コロナ禍での活動について
	開催日	R2.9.25
	場 所	野内町民会館
	参集メンバー	地区社協（会長、副会長）、町会長、地区民生委員、市役所、市社協

・地域の声

- ① 3町会とも場所が離れていて独立しているような状況。3町会が一緒になって行動するというのはなかなかできない。（座談会①）
- ② 野内町会は、病院もスーパーもなくて大変。苦情も出ている。（座談会①）
- ③ 草刈りやゴミ拾いに参加している高齢者が、年々少なくなってきた、そのうち誰も参加しなくなってしまうのではないかと。（座談会①）
- ④ 生協の買い物バスが1時間に1本来る（縁側訪問時 参加者から）R2.5
生協のバスは野内-久栗坂-浅虫を通り、時間帯によっては乗れない時がある。
（地区訪問時 R3.5）
- ⑤ 20～30年ほど前から毎年10月ごろに3町会合同で地域の交流を図ることを目的とした日帰り旅行を実施している。令和2年度は中止した。（地区訪問時 R3.5）

6 地区カルテ管理

・記録

	内容	日付	時間	備考
1	作成(仮案)	H28.5		
2	座談会①	H28.7.20	14:30~16:00	久栗坂町民会館
3	更新	H28.8		
4	様式変更	H29.2		
5	説明会①	H29.4.27	15:28~15:55	浅虫町民館
6	更新	H30.3		
7	更新	H30.11		
8	更新	R1.9		
9	更新	R2.8		
10	更新	R3.8		
11	更新	R4.9		
12	更新	R5.9		

資料 施設等一覧

別紙1 社会福祉法人等

【社会福祉法人】

なし

【高齢者関係】

- ・軽費老人ホーム（A型） R5.4.1時点

施設名	経営主体	所在地	電話
和幸園	(社福)和幸園	浅虫字内野 48-1	752-2567

- ・介護老人福祉施設（特別養護老人ホーム） R5.4.1時点

施設名	経営主体	所在地	電話
かいふう	(社福)敬仁会	久栗坂字山辺 89-10	737-5080

- ・介護老人保健施設（老人保健施設） R5.4.1時点

施設名	経営主体	所在地	電話
石木医院	(医)蛭慈会	浅虫字蛭谷 65-37	752-3015

- ・居宅介護支援事業者 R5.4.1時点

施設名	経営主体	所在地	電話
居宅介護支援事業所 いしき	(医)蛭慈会	浅虫字蛭谷 65-4	737-5253

- ・グループホーム R5.4.1時点

施設名	経営主体	所在地	電話
蛭	(医)蛭慈会	浅虫字蛭谷 327-3	752-3700
まりあ	(株)ヘルスプロ モーション青森	浅虫字内野 53-2	737-5067
はくちょう荘	(社福)諏訪ノ森 会	野内字菊川 57-64	726-2515

・小規模多機能型居宅介護

R5.4.1時点

施設名	経営主体	所在地	電話
小規模多機能型居宅 介護事業所けいじん かい	(社福)敬仁会	久栗坂字山辺 89-10	752-0880

・短期入所生活介護

R5.4.1時点

施設名	経営主体	所在地	電話
特別養護老人ホーム かいふう	(社福)敬仁会	久栗坂字山辺 89-10	737-5080

・短期入所療養介護

R5.4.1時点

施設名	経営主体	所在地	電話
医療法人蛭慈会介護 療養型老人保健施設 介護医療院石木医院	(医)蛭慈会	浅虫字蛭谷 65-37	752-3015

・有料老人ホーム

R5.4.1時点

施設名	経営主体	所在地	電話
シニアハウスポーラ スター	(株)メディケア	浅虫字蛭谷 68-1	752-8364

・サービス付き高齢者向け住宅

R5.4.1時点

施設名	経営主体	所在地	電話
メディケアハウスス トンキ	(医)蛭慈会	浅虫字蛭谷 65-34	752-3015
ヘルシーインあさむ し	(医)蛭慈会	浅虫字蛭谷 85-8	752-3015

【障がい関係】

・自立訓練（生活訓練）

R5.4.1時点

施設名	経営主体	所在地	電話
コミュニティライフ きらら浅虫	(株)ケアあおも り	浅虫字内野 27-2	764-0212

・ 宿泊型自立訓練

R5.4.1 時点

施設名	経営主体	所在地	電話
コミュニティライフ きらら浅虫	(株)ケアあおも り	浅虫字内野 27-2	764-0212

・ 宿泊型自立訓練

R5.4.1 時点

施設名	経営主体	所在地	電話
コミュニティライフ きらら浅虫	(株)ケアあおも り	浅虫字内野 27-2	764-0212

【子ども関係】

・ 放課後児童会

R5.4.1 時点

対象小学校	児童会名	開設場所	所在地	電話
東陽小	東陽	東陽小学校	宮田字玉水 181-1	080-9256-8147
原別小	原別	原別小学校	原別字袖崎 8	080-9256-8486

別紙 2 病院等

・病院

R5.4.1 時点

施設名	所在地	電話	設置主体	在宅医療
(一社)青森精神医学 研究所附属浅虫温泉 病院	浅虫字内野 27-2	752-3004	一般社団法人 青森精神医学研 究所	
(社福)敬仁会青森敬 仁会病院	久栗坂字山辺 89-10	737-5566	社会福祉法人 敬仁会	

・一般診療所

R5.4.1 時点

施設名	所在地	電話	開設者	在宅医療
石木医院	浅虫字蛸谷 65-37	752-3015	医療法人蛸慈会	
和幸園診療所	浅虫字内野 48-1	752-2567	社会福祉法人 和幸園	
社会福祉法人敬仁会 かいふう医務室	久栗坂字山辺 89-10	737-5080	社会福祉法人 敬仁会	

・歯科診療所 なし