

令和3年(2021年)

6.1

No.388

# 広報 あおもり

【特集】

在宅医療と介護の連携

～この街で 自分らしく～



## 主な内容

04	市からの重要NEWS	13	・「あおもり健康生活応援レシピ」大募集!
	・令和2年度・令和3年度成人式について	14	情報ひろば
06	・ネーミングライツスポンサー募集中!		・青森公立大学大学院公開セミナー
08	・危険物を安全に取り扱いましょう	17	・国際交流員異文化理解講座
10	健康ナビ	20	むつ湾週間6月1日～21日
	・6月4日～10日は歯と口の健康週間		東京2020オリンピック聖火リレーがやってくる!

写真：青森乗馬倶楽部



## ◆地域や自宅での療養を支える代表的なサービス◆

### 医療サービスの例

#### 病院・診療所（かかりつけ医）

在宅医療の中心となり、健康管理を行います。  
また、必要に応じて訪問診療を行うほか、  
他の医療機関や介護の専門職と連携します。



#### 歯科診療所（歯科医師・歯科衛生士）

必要に応じて自宅を訪問し、治療や口腔ケアなどを行います。

#### 保険薬局（薬剤師）

処方箋による調剤のほか、医師の指示に基づき自宅を訪問し、服薬指導を行います。

#### 訪問看護（看護師）

医師の指示に基づいた医療処置、健康状態の把握、生活支援を行います。

#### 訪問リハビリ（理学療法士、作業療法士、言語聴覚士）

生活環境に合わせた動作訓練、社会参加の支援等を行います。

#### 栄養指導（管理栄養士）

病状や栄養状態に合わせた栄養の指導を行います。

### 介護サービスの例

#### 訪問介護（ホームヘルプ）

自宅を訪問し食事や掃除、洗濯、買い物等の身体介護や生活支援を行います。



#### 訪問入浴

介護職員と看護職員が移動入浴車で自宅を訪問し、入浴介護を行います。

#### 短期入所（ショートステイ）

施設に短期間入所し、食事、入浴、排せつなどの日常生活上の支援や機能訓練等を行います。

#### 福祉用具貸与

身体の状態に合わせ、日常生活の自立を助ける用具（車椅子、ベッド等）の貸与を行います。



高齢者支援課 スタッフ

在宅での介護サービス全般を調整するケアマネジャーをはじめ、多くの専門職が支援しています。困っていることなどは、抱え込まずにご相談ください。

## ◆青森市地域包括支援センター◆

地域包括支援センターは、市と協力しながら地域の高齢者の医療・介護・福祉、健康等の様々な相談に対応する地域の総合相談窓口です。担当地域がわからない場合はお問合せください。

問高齢者支援課（☎017-734-5206）、浪岡振興部健康福祉課（☎0172-62-1134）

名称・住所	電話・FAX	名称・住所	電話・FAX
地域包括支援センターおきだて 富田五丁目18-3	☎017-761-4580 ☎017-761-4571	おおの地域包括支援センター 東大野二丁目1-10	☎017-711-7475 ☎017-711-7329
地域包括支援センターすずかけ 里見二丁目13-1	☎017-761-7111 ☎017-761-7115	地域包括支援センター寿永 高田字川瀬187-14	☎017-739-6711 ☎017-739-6747
中央地域包括支援センター 新町二丁目1-8	☎017-723-9111 ☎017-723-9112	地域包括支援センターのぎわ 羽白字野木和45	☎017-763-2255 ☎017-787-3088
東青森地域包括支援センター 浜館六丁目4-5	☎017-765-3351 ☎017-765-3352	地域包括支援センターみちのく 港町三丁目6-3	☎017-765-0892 ☎017-765-0893
南地域包括支援センター 妙見三丁目11-14	☎017-728-3451 ☎017-728-3452	地域包括支援センター浪岡 浪岡字稲村274	☎0172-69-1117 ☎0172-62-4116
東部地域包括支援センター 矢田前字弥生田47-2	☎017-726-5288 ☎017-726-9600		

## ◆青森市版エンディングノート「わたしノート」◆

最期まで自分らしく暮らすために、どこで、どのように過ごしたいのか。人生を振り返りながら、今のうちから考えてみませんか。「終活」の一つとして青森市版エンディングノート「わたしノート」を配付していますので、希望されるかたは窓口までお越しください。

※1人1部配付

【配付場所・配付時間】  
高齢者支援課、  
浪岡振興部健康福祉課  
いずれも月～金曜日  
（祝日、年末年始を除く）  
8：30～18：00





# 在宅医療と介護の連携

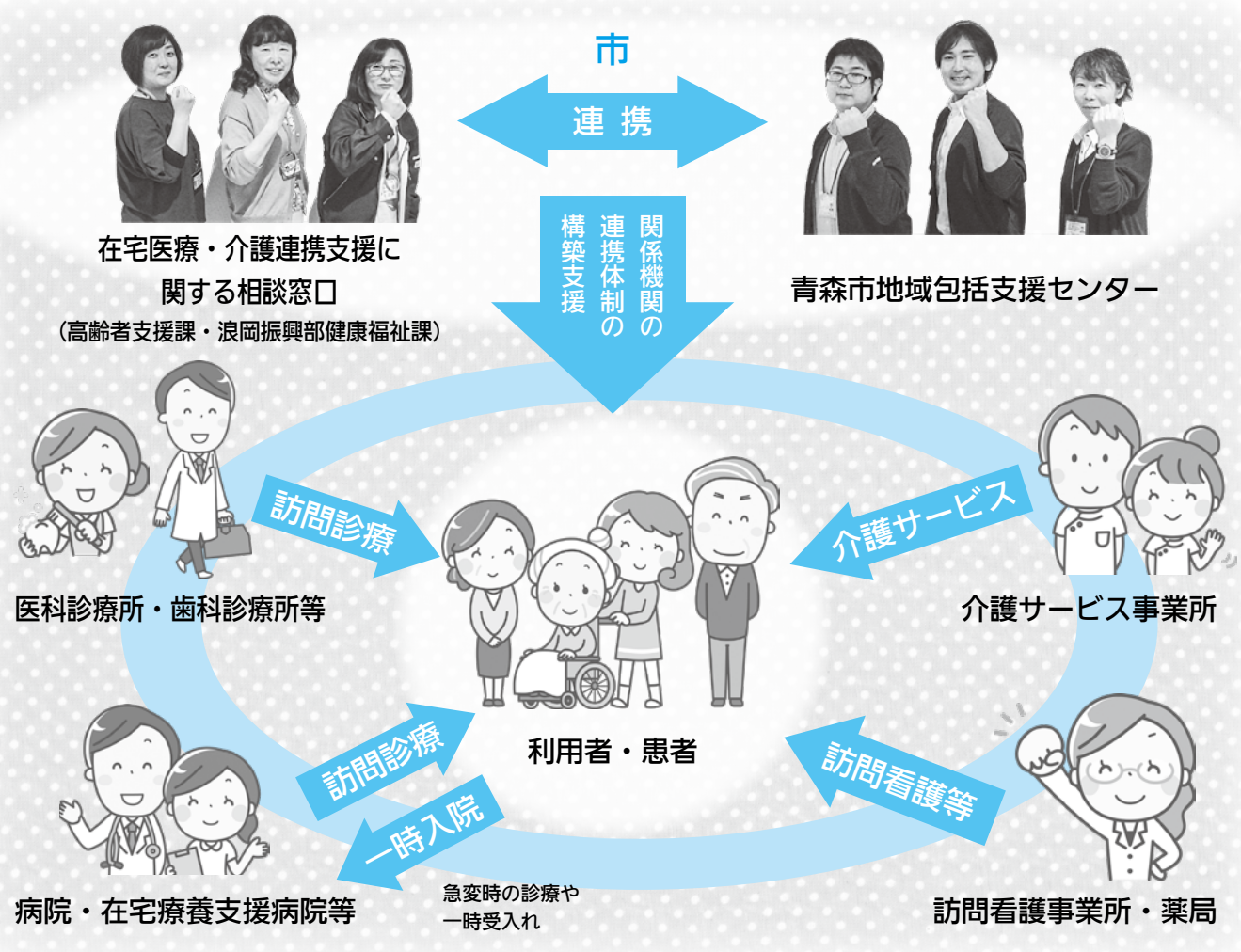
## ～この街で自分らしく～

問高齢者支援課（☎017-734-5206）  
浪岡振興部健康福祉課（☎0172-62-1134）

青森市の高齢化率は令和3年4月時点で約31.69%と年々増加しており、団塊の世代が75歳以上となる令和7年には35.2%（3人に1人が高齢者）になると予測されています。市では、高齢者ができる限り住み慣れた家や地域で自分らしく暮らし続けられるよう、医療分野と介護分野の連携をはじめとするネットワークづくりを進めています。

### ◆皆で支える在宅ケア◆

市の調査※によると、高齢者の約半数のかたが「できる限り在宅で生活したい」と回答しており、また、「自宅で最期を迎えたい」と回答したかたは44.8%と高くなっています。（※令和元年介護予防・日常生活圏域ニーズ調査）  
必要とする医療や介護サービスは一人ひとり異なります。医師や介護職をはじめとする多くの専門職が連携して、住み慣れた地域での生活を支えます。





## 低所得の子育て世帯に対する子育て世帯生活支援特別給付金(ひとり親世帯分)のご案内

子育て支援課 (☎017-734-5334)、浪岡振興部健康福祉課 (☎0172-62-1113)

新型コロナウイルス感染症による影響が長期化するなか、ひとり親世帯の支援のため、児童扶養手当受給世帯などを対象に給付金を支給します。詳しくは、お問合せください。

番号	支給対象者	申請先・提出書類	支給時期
①	令和3年4月分の児童扶養手当を受給しているかた	申請不要 ※対象となるかたには、4月23日にお知らせを発送済み	5月11日に支給済み
②	公的年金等を受給していることにより、令和3年4月分の児童扶養手当の支給を受けていないかた ※児童扶養手当に係る支給制限限度額を下回るかたに限る	5月17日からアウガ6階会議室、浪岡庁舎1階健康福祉課の申請窓口で受付中 【提出書類】 ②③共通 給付金申請書(★)／本人確認書類の写し／通帳またはキャッシュカードの写し／申請者及び児童の戸籍謄本(既に児童扶養手当の認定を受けているかたは不要)／収入(所得)額の申立書(★) ②のかた 平成31年1月から令和元年12月までの年間収入額(給与収入・年金収入など)がわかるもの ③のかた 令和2年2月以降の収入額がわかるもの(給与明細書、年金振込通知書など) (★)の書類は申請窓口へ備付け、及び市ホームページに掲載しています。	6月下旬以降
③	新型コロナウイルス感染症の影響を受けて家計が急変し、収入が児童扶養手当を受給しているかたと同じ水準となっているかた		

※住民税非課税の子育て世帯(ひとり親世帯以外の世帯分)については、詳細が決定し次第改めてお知らせします。

### 地域密着型サービス 事業者を公募します

高齢者ができる限り住み慣れた地域で生活できるように支援する「地域密着型サービス」の提供事業者を公募します。  
公募要項は6月1日(火)から介護保険課で配布するほか、市ホームページに掲載します。

#### ◆公募するサービス事業者

- ・地域密着型介護老人福祉施設入所者生活介護：2施設
  - ・認知症対応型共同生活介護：1施設
  - ・地域密着型特定施設入居者生活介護：1施設
  - ・小規模多機能型居宅介護：1事業所
  - ・看護小規模多機能型居宅介護：1事業所
  - ・定期巡回・随時対応型訪問介護看護：1事業所
- ◆受付期間  
8月18日(水)～31日(火)  
介護保険課  
(☎017-734-5257)



### 市長コラム

## 小野寺あきひこの コラム!



風薫る季節、市内では田植えが終わり、土にしっかり根付いた稲が、青緑の草丈を成長させる時期になりました。

4月、今年度より新体制となる農業委員会委員19名へ辞令を交付。富士修身会長をはじめ委員の皆さまには、農業者の代表として農地の権利移動等に関する事務のほか、同じく委嘱された農地利用最適化推進委員19名の皆さまとともに、本市の農地等の利活用を推進していただきます。



青森市鳥獣被害対策実施隊委嘱交付式。小野素志代表をはじめ50名の頼もしいメンバーにお力をお借りします。

また、今年度新たに「青森市鳥獣被害対策実施隊」を設置。鳥獣による農作物の被害が増加しており、大切な農作物を守るために、獺友会のお力をお借りして鳥獣の被害が減少するよう委嘱。

さらに、青森市の農業の魅力を発信する青森市地域おこし協力隊員(就農隊員)として鮎澤英二さんが就任、奥様で青森市出身のタレント高坂友衣さんにも移住PR大使としてご就任いただきました。市では移住・就農を考えているかたが、実際に農業を体験できる青森市短期就農体験モニター事業をおこなっており、2泊3日の体験期間中、宿泊費を無料とし、野菜やりんごなどの農作業を体験していただけます。お問合せは農業政策課(0172-62-1156)まで。

季節ごとに豊かな実りをもたらしてくれる魅力溢れる青森市の農業を、先進技術なども取り入れながら応援します。

# アメリカシロヒトリは 早めに防除しましょう

公園河川課 (☎017-752-8342)

6月下旬と8月下旬に発生するアメリカシロヒトリ(蛾)の幼虫は、ほとんどの樹木を食害します。各家庭や地域が連携した一斉防除が効果的です。

## ■防除方法

- ①クモの巣状の枝先を切り取り、踏みつぶすなどして駆除
  - ②巣から出ている場合は捕殺するか殺虫剤を散布
  - ③混み合った枝や大きくなりすぎた庭木はせん定し、風通しを良くする
- 使用する殺虫剤  
トレボン乳剤、トアロー水和剤CT、スミチオン乳剤、ノーモルト乳剤など

## 防除用薬剤噴霧機を無料で貸し出しています

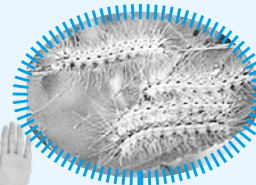
お近くの施設に電話または直接、お申込みください。  
薬剤は各自で準備し、散布の際は周囲に人がいないか確認しましょう。  
貸出期間 6月1日(火)～10月末

園生活衛生課  
(☎017-765-5288)  
浪岡振興部市民課  
(☎0172-62-1140)

施設名	電話番号
油川市民センター	017-788-1201
西部市民センター	017-788-2491
沖館市民センター	017-761-4161
古川市民センター	017-776-8082
大野市民センター	017-739-6228
荒川市民センター	017-739-2343
横内市民センター	017-738-8723
東部市民センター	017-736-6255
戸山市民センター	017-743-0720
浜田福祉館	017-739-5782
桜川福祉館	017-741-3256
青森市保健所生活衛生課	017-765-5288
浪岡振興部市民課	0172-62-1140



公園河川課 阿部



殺虫剤に、展着剤を混ぜて使用すると効果的です。

※殺虫剤を使用する際は、説明書をよく読んで、取扱いに注意しましょう。  
淡黄色でクモの巣状の巣の中に群生。その後灰黒色となり、白く長い毛に覆われ、最大約3センチに。

## 令和2年度・令和3年度青森市成人式について

園文化学習活動推進課 (☎017-718-1384)

新型コロナウイルス感染症の感染状況を踏まえ、令和3年1月10日から延期した「令和2年度成人式」及び本年度開催の「令和3年度成人式」について、次のとおり開催します。

大人数で集まることによる新型コロナウイルスの感染リスクを下げるため、会場を分散し新成人や市民の皆さまが不安なく成人式を祝い、家族や地域のかたから祝い励ましてもらうことで地域との関わりを再認識してもらえるよう、新成人の皆さまの**出身中学校を会場とした地域分散型**で開催します。

### 令和2年度成人式

- ◆対象者 平成12年4月2日～平成13年4月1日生まれ
- ◆開催日 令和3年12月26日(日)

### 令和3年度成人式

- ◆対象者 平成13年4月2日～平成14年4月1日生まれ
- ◆開催日 令和4年1月9日(日)

### 会場および変更点

**変更前**  
【青森会場】  
リンクステーションホール青森  
【浪岡会場】  
青森市中世の館

出身中学校別に  
**市内19中学校**



+

青森市立中学校出身以外の方など、諸事情のある方を対象にした**アウガ会場**



=

**20か所で開催予定!**

成人式を企画運営する実行委員を募集中!



※開始時間等の詳細は今後、成人式実行委員会を組織し検討を行います。  
※新成人の皆さまへの開催案内は10月上旬に発送予定です。

文化学習活動推進課 澁谷

農業委員会事務局からのお知らせ

●農業者年金の現況届は6月中にご提出を

農業者年金受給者に、農業者年金基金から現況届を郵送しています。6月30日(水)までに、忘れずに農業委員会事務局へ提出してください。  
※提出がない場合、年金が差止めとなる場合があります。

●6月は農地パトロール月間

農業委員会では、毎年6月を「農地パトロール月間」として市内の農地をパトロールし、遊休農地や農地の違反転用の発生防止に取り組みます。

遊休農地については所有者などに今後の利用意向調査を行い、農地の再生のための必要なあっせんや利用関係の調整等を実施し、違反転用者に対しては是正に関する対応を行います。

農地パトロールの際には農業委員・農地利用最適化推進委員等が調査に伺います。

問 農業委員会事務局  
(☎017-761-4372)

事務局分室

(☎0172-62-1148)

青森市グリーン・ブルー ツーリズム活動支援事業

グリーン・ブルーツーリズムに取り組み農漁業者や関連事業者の活動を支援します。対象者：市内に住所を有する農漁業者等、または農漁業者等と連携して事業を行う関連事業者等

補助対象経費例：

- ① 農家民泊の実施に必要な許可手数料や施設整備、新しい体験メニューづくりに必要な設備設置費やPR経費など(補助率3分の2、上限30万円)
- ② 既に活動に取り組んでいる農漁業者や関連事業者等が、農漁業体験等の受入環境向上のための設備設置や修繕を行い、活動をさらに広げるための経費(補助率3分の1、上限6万円)

問 農業政策課

(☎0172-62-1144)

青森市スポーツボランティアを募集します

市内でのスポーツ大会やスポーツイベントなどのお手伝いをしていただけるかたを募集しています。

【活動イベントの例】

スポーツ合宿、地域のスポーツチームのホームゲームなど  
対満18歳以上のかた(18歳未満であっても保護者の同意があれば登録できます)  
問 地域スポーツ課  
(☎017-718-1431)

公園を利用する場合の注意点

公園を利用する際は、新型コロナウイルスの感染拡大防止のため、次の点にご注意ください。

- ① 体調が悪いときは利用を控える
- ② 時間・場所を選び、譲り合ふ
- ③ 人と人との間を空ける(最低1m)
- ④ こまめな手洗いをする

問 公園河川課  
(☎017-752-8342)

はかり(質量計)の定期検査

取引または証明上の計量に使用するはかり(質量計)の定期検査を実施します。

【検査対象】ひょう量が1トン以下の非自動はかり、分銅、おもり

問(一社) 青森県計量協会 (☎017-729-1703)

日程	時間	会場
6/14(月)	10:00~15:00	後潟支所
6/15(火)	10:00~15:00	北部地区農村環境改善センター
6/16(水)	10:00~15:00	油川市民センター
6/17(木)	10:00~15:00	中央市民センター石江分館
6/18(金)	10:00~15:00	滝内福祉館
7/26(月)	10:00~15:00	沖館中学校
7/27(火)	10:00~12:00	千刈小学校
7/28(水)	10:00~15:00	浪打中学校
7/29(木)	10:00~15:00	浪打中学校
8/2(月)	10:00~15:00	造道小学校
8/4(水)	10:00~15:00	東陽小学校
8/5(木)	10:00~15:00	東部市民センター
8/6(金)	10:00~15:00	浜館小学校

取引や証明に使用するはかりは、2年に1度の定期検査を必ず受けましょう。



青森県計量協会 高橋さん

※12:00~13:00の間は除く

金婚を迎えるご夫婦を顕彰します

今年、金婚を迎えるご夫婦を顕彰します。

問 金婚夫婦(昭和46年12月31日までに結婚または入籍したご夫婦)

●青森地区

問 6月15日(火)までに、お二人の氏名・生年月日・住所・電話番号・結婚または入籍した年月日を記入の上、郵送またはFAXで青森市老人クラブ連合会(〒030-0801 新町一丁目3-7 ☎017-723-7285、F017-723-7291)へ

●浪岡地区

問 6月15日(火)までに、浪岡振興部健康福祉課(☎0172-62-1134)へ



## 施設提案型ネーミングライツ スポンサー募集中!

圃財政課 (☎017-734-5048)

市の施設のサービス向上を図るとともに、新たな歳入の確保を目的に、愛称を付けた施設とネーミングライツ料を提案してもらおう「施設提案型ネーミングライツ・スポンサー」を募集しています。

### ネーミングライツとは

市と民間団体など(ネーミングライツ・スポンサー)との契約により、市の施設に愛称を付ける取組です。施設提案型ネーミングライツでは、金銭のみならず役務の提供等(清掃、設備の提供、施設の改修など)の提案も可能です。

### 対象施設

- 不特定多数の市民が利用する公共施設  
スポーツ施設、文化施設、公園、駐車場、市道、橋梁など
- 施設の一部  
建物のホール部分、公園の広場・遊具・公衆トイレなど  
※ネーミングライツの導入が適当でない施設  
市庁舎や学校、既にネーミングライツを導入している施設など

### 契約期間

原則として、3年以上5年以下の期間

随時募集しています!

ご検討の際は、  
事前にご相談ください!



圃財政課 盛、吉田

児童手当・特例給付の  
現況届は6月中にご提出を

5月31日(月)、児童手当・  
特例給付受給者に現況届を郵  
送します。可能な限り郵送に  
よる申請をお願いします。

提出期間 6月1日(火)～30  
日(水)まで

提出方法 ①郵送の場合は6  
月30日消印有効(同封の返  
信用封筒を使用)②窓口  
に直接提出

受付会場

・アウガ6階会議室

・浪岡庁舎1階健康福祉課

受付時間 午前8時30分～午  
後6時(土・日を除く)

※やむを得ず提出期間内に提  
出できない場合はご連絡く  
ださい。

※配偶者の所得が高いなど現  
況届の審査によって受給者  
を配偶者に変更していただ  
く場合があります。

### 6月は児童手当の支給月

児童手当(2～5月分)を  
6月11日(金)に支給します。

出生、転出、転入の際は15  
日以内に手続をしましょう。

手続が遅れると受給できない  
月が発生する場合があります。  
受給者が公務員として採用さ  
れたときも手続が必要です。

圃子育て支援課

(☎017-734-5334)

浪岡振興部健康福祉課

(☎0172-62-1113)

### 放課後児童支援員を 募集しています

保護者が共働きなどの家庭  
の小学生を対象に開設してい  
る放課後児童会で、遊びや生  
活の支援を行う「放課後児童  
支援員」及び「代用支援員※」  
を募集しています。詳細はお  
問合せください。

※放課後児童支援員が休んだと  
きに代替として勤務(土曜日、  
学校休業日のみの勤務も可)

勤務日時▽①月～金曜日：午  
後1時～6時30分▽②長期  
休業日(春・夏・冬休み)  
の月～金曜日：午前8時～  
午後6時30分▽③土曜日：  
午前8時～午後6時※②③  
は早番・遅番あり

勤務場所▽青森地区及び浪岡  
地区の放課後児童会

応募資格▽保育士、社会福祉  
士等の資格、若しくは幼稚  
園、小・中・高等学校の教  
諭の免許状を有するかた／  
高等学校卒業業者等であり、  
放課後児童健全育成事業に  
類似する事業に2年以上従  
事したかた／5年以上放課  
後児童健全育成事業に従事  
したかた

賃金▽時給920円※期末手当が  
支給される場合あり

圃子育て支援課

(☎017-734-5334)

私道の寄附：幅員、延長、沿  
線の戸数等一定の要件を満  
たす道路について、市への  
寄附を受け付けています。

私道等の整備補助：町(内)会  
や地域住民の団体などが、  
一定の要件を満たす私道等  
を整備する場合、工事費の  
7割以内を補助します。

圃道路維持課

(☎017-752-8556)

### 私道の寄附と整備補助

圃道路維持課

(☎017-752-8556)

浪岡振興部都市整備課

(☎0172-62-1168)

### スポーツ指導員資格取得助成金を支給します

日本スポーツ協会及び日本障がい者スポーツ協会公認スポーツ指導員の資格取得を目指すかたに、取得に係る科目受講料相当額の助成金を支給します。

対象 次の条件をいずれも満たすかた

申請時に本市に在住するかた／幼稚園、小学校、中学校、高等学校、中等教育学校、特別支援学校、大学及び高等専門学校教員ではないかた／地域のスポーツクラブ等で指導に当たっているかた／取得後、各協会に指導者として登録する意思のあるかた／取得後、市の要請に応じ、スポーツ振興事業等に協力できるかた／職業スポーツ従事者でないかた

※助成対象となる受講料は、本年度中に申込みをしたものに限られます。詳細はお問合せください。

申請 9月30日(木)までに、地域スポーツ課(☎017-718-1431)へ

### 道路漏水などの情報提供にご協力を

晴天なのに道路面や水気がないところが濡れている場合は、水道水が漏水している可能性があります。発見したときはご連絡をお願いします。仕切弁(しきりべん)の破損などもご連絡ください。

水道部施設課  
(☎017-777-4255)

### 令和3年度果樹経営支援対策事業 2次募集

優良品種への改植等を支援する果樹経営支援対策事業の申込みを受け付けます。補助額、補助率、採択基準など詳しくはお問合せください。

#### ◆補助事業メニュー

優良品種・品種への改植、新植、廃園

※改植・新植の場合、未収益期間中の育成経費も補助

#### ◆対象者

青森市果樹産地構造改革計画で担い手とされた農業者

申請 6月1日(火)～30日(水)までに、あおもり産品支援課(☎0172-62-3002)へ

### 新型コロナウイルス感染症の影響により市税等のお支払いが困難なかたへ

新型コロナウイルス感染症の影響に伴い、収入が減少した等の事情により、市税、国民健康保険税、後期高齢者医療保険料、介護保険料のお支払いが納期限までに困難な場合は、ご相談ください。

国納税支援課

(☎017-734-5209)

浪岡振興部納税支援課

(☎0172-62-1141)

### 児童虐待かもと思ったらずくにお電話を

あなたの周りに、不自然な傷や打撲のあとがある、洋服や髪の毛がいつも汚れている、表情が乏しい、夜遅くまで一人で遊んでいるなど、「虐待かも…」と思われる子どもや子育てに悩む親御さんがいたら、すぐにお電話ください。

あおもり親子はぐくみプラザ(☎017-718-2976)

または児童相談所(全国共通☎189)へ

## 各種相談

### 6月の専門相談

法律相談は予約が必要ですが所岡市民なんでも相談室(駅前庁舎1階)☎017-734-5249

●人権相談 時1日(火)・7日(月)・21日(月)午前10時～午後3時

●行政相談 時3日(木)・10日(木)・17日(木)・24日(木)午前10時～午後3時

●司法書士相談 時7日(月)・15日(火)午前10時～午後2時

●不動産相談 時3日(木)・10日(木)・17日(木)・24日(木)午前10時～午後3時

●不動産鑑定士相談 時22日(火)午後1時～3時

●土地家屋調査士相談 時7日(月)午前10時～午後2時

●行政書士相談 時11日(金)・18日(金)・25日(金)午前10時～午後3時

●法律相談(要予約) 時14日(月)・28日(月)午後1時～3時

●各5人(申込順) 申請前に生活安心課(☎017-734-5250)へ電話予約。14日分は1日から、28日分は15日から受付(午前8時30分～)。※相談は1回まで

### 浪岡地区の相談

所浪岡総合保健福祉センター

●人権相談・行政相談 時3日(木)・17日(木)午前9時～午後3時

浪岡振興部健康福祉課☎0172-62-1113

労働相談ホットライン

無料電話相談

弁護士が労働に関する電話相談に無料で応じます。事前予約不要。

☎017-763-4670【専用】

時6月10日(木)午後3時～6時

青森県弁護士会事務局

☎017-777-7285



生活安心課 石田

どうぞご利用ください



## 6月6日(日)～6月12日(土)は危険物安全週間 危険物を安全に取り扱ひましょう

消防本部予防課 (☎017-775-0853)

各家庭や事業所に設置されているホームタンクや地下タンク等から、灯油などの危険物が漏えいする事故が発生しています。

「タンクや配管に損傷はないか」「油の量が急に減っていないか」「油の臭いがないか」「使用していないホームタンクは元バルブを閉鎖する」など、日常の点検が大切です。

危険物の貯蔵・取扱いの再確認をお願いします！



消防本部予防課 横浜

事故ゼロヘトライ重ねるワンチーム

令和3年度危険物安全週間推進標語

## 子どもの権利相談センター

いじめ、体罰など子どもの人権侵害に関する相談に応じます。悩んでいることや心配なことを話してみませんか？秘密は守ります。相談しやすい方法でご相談ください。

窓 □ 駅前庁舎3階子育て支援課内  
※3月29日から移転しました  
電話 ☎0120-370-642(フリーダイヤル)  
FAX 017-763-5678  
受付時間 原則、月～金曜日10:00～18:00  
手紙 〒030-0801 新町一丁目3-7  
子どもの権利相談センター宛  
✉ao-kodomokenri@city.aomori.aomori.jp



## 地域福祉サポーターを募集します

市では、高齢者支援や雪処理支援などのボランティア活動をされるかた(地域福祉サポーター)を募集しています。地域福祉サポーターは、市内に居住または通勤、通学している満18歳以上のかた(高校生を除く)が登録できます。また、地域福祉サポーターの活動は、青森市ボランティアポイント制度の対象となります。この制度は、ボランティア活動1時間につき1ポイント(1日最大2ポイント)が付与され、ポイントをためることで商品券やバスカードと交換できます。

※交換は10ポイントから  
地域福祉サポーターの登録方法や、青森市ボランティアポイント制度の詳細については、お問合せください。

### 【主な活動内容】

- ・高齢者の給食会や茶話会のお手伝い
- ・介護予防体操教室のお手伝い
- ・障がい者との交流活動
- ・高齢者世帯等の間口除雪

・親子での遊びの場や子育て相談のお手伝い

※申込時点の状況により希望の活動が無い場合があります。

甲青森市ボランティアセンター

(青森市社会福祉協議会内)

☎017-723-1340)へ

甲福祉政策課

(☎017-734-5313)

## 2021

### 体験ボランティア募集

高齢者施設・障がい者施設・児童施設利用者のサポート等を行うボランティア活動を体験しませんか？学生にはポイント制度があります！

※学生ポイント：1回の活動で1ポイント。2月までの期間中、5ポイント貯めると図書カードまたはバスカードと引換えができます。

甲青森市ボランティアセン

ターホームページ(

<http://www.aomoricity-shakyo.or.jp/volunteer/>)から登

録・申込み

甲青森市ボランティアセン

ター(青森市社会福祉協議会内、☎017-723-1340)へ

### 満70歳以上の皆さんに

#### 「いき・粋乗車証」を交付

市営バス等を低料金で利用できる高齢者福祉乗車証「いき・粋乗車証」を交付します。申請は満70歳の誕生日の前日(前日が土・日、祝日のときはその前日)からできます。手続には本人がお越しください。

#### ◆手続に持参するもの◆

①本人確認ができるもの(健康保険証など)

②顔写真1枚(無帽、背景なし、縦3.5cm×横2.5cm、6か月以内に撮影したもの)

③手数料1千円(介護保険料段階によって無料)

甲高年齢者支援課

(☎017-734-5326)

浪岡振興部健康福祉課

(☎017-2-62-1134)



## がん検診等の無料受診者証・無料クーポン券を送付します

市では、各種がん検診等の無料受診者証、無料クーポン券を、対象者へ5月末から順次送付します。**有効期限はいずれも令和4年3月31日**です。あなたの健康管理にぜひお役立てください。

**対象者** 令和3年4月2日～令和4年4月1日に、以下の年齢に到達するかた

### ◆ABC胃がんリスク検診受診券

40・42・44・46・48歳のかた

### ◆無料受診者証

①大腸がん検診、歯周疾患検診…40歳のかた

②子宮頸がん検診…30歳の女性のかた

### ◆無料クーポン券

①子宮頸がん検診…21歳の女性のかた

②乳がん検診…41歳の女性のかた

※クーポン券が届く前に、対象の検診を受診した場合には、受診料（自己負担金）を払戻しします。払戻し対象者には9月末までに案内を送付します。

※人間ドック・職場検診・任意検診・保険診療等は払戻しの対象となりません。

☎健康づくり推進課（☎017-718-2918）

浪岡振興部健康福祉課（☎0172-62-1114）



6月1日～7日はHIV検査普及週間

## HIV検査を受けてみませんか

この機会にHIV（エイズウイルス）検査を受けてみませんか。検査は匿名で受けることができます。

毎月2回 13:00～14:00受付 ※詳しい日程は市ホームページをご覧ください

☎所青森市保健所別館1階（元気プラザ隣）

☎HIV即日検査、希望者には性感染症検査（性器クラミジア、梅毒）とB型肝炎・C型肝炎検査を実施

☎料各日10人（申込順）／無料

☎☎エイズ相談専用電話（感染症対策課内、☎017-765-5295）へ ※市ホームページからも予約可



## 見え方等のお悩みに関する相談教室

～見え方で気になることはありませんか？～

毎月～金曜日（祝日を除く）9:00～16:00

☎所青森県立盲学校ロービジョン相談支援センター

☎板書が苦手、音読が上手くできない、物を斜めから見るなど、目の使い方の疑問・お悩み等に関するご相談に応じます

☎料本人、保護者、学校教員等／無料

☎相談内容が知られることはありませんので、ご安心ください

☎☎事前に電話で青森県立盲学校ロービジョン相談支援センター（☎017-726-2239）へ



## 新型コロナウイルス感染拡大防止のため感染予防対策を継続しましょう！

新型コロナウイルスの感染拡大を防ぐには、一人ひとりの協力が必要です。引き続き、「3つの密（密集・密接・密閉）」の回避やマスク着用、手洗いやアルコールによる手指消毒等の感染予防対策を心掛けましょう！

☎感染症対策課（☎017-764-6539）

### ◆基本の感染予防対策

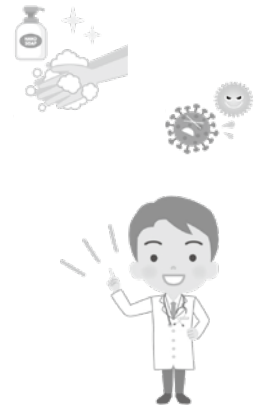
- ・マスクの正しい着用
- ・咳エチケット
- ・石けんでの手洗い など

### ◆気をつけたい「5つの場面」

- ・飲食を伴う懇親会等
- ・大人数や長時間におよぶ飲食
- ・マスクなしでの会話
- ・狭い空間での共同生活
- ・居場所の切り替わり

### ◆その他注意するポイント

- ・感染が流行している地域からの移動、感染が流行している地域への移動は控える
- ・発症したときのため、誰とどこで会ったかをメモしておく
- ・接触確認アプリを活用する
- ・地域の感染状況に注意する
- ・公共交通機関を利用する際は、会話は控え、混んでいる時間帯は避ける
- ・移動手段は、徒歩や自転車の利用も併用する



## 日本脳炎予防接種

平成19年4月1日以前に生まれたかたで、日本脳炎予防接種を4回終了していない場合は、20歳の誕生日の前日まで無料で接種できます。

特に、平成15年4月2日～平成16年4月1日生まれのかたで接種が終了していないかたには、個別通知をしています。母子健康手帳を確認し、残りの回数を接種しましょう。

また、接種間隔や対象年齢は予防接種法により定められていますので、守って接種しましょう（対象外での接種は有料となります）。

☎所青森市予防接種指定医療機関

※予約が必要な場合がありますので、事前に確認してください

☎備母子健康手帳、予診票（平成19年4月1日以前に生まれた20歳未満の予診票をお持ちでないかたは医療機関備付けをお使いください）

☎☎あおり親子はぐくみプラザ（☎017-718-2986）  
浪岡振興部健康福祉課（☎0172-62-1114）





### 6月4日～10日は歯と口の健康週間

一生を共に歩む 自分の歯

☎健康づくり推進課 (☎017-718-2918)

#### ◆8020運動

いつまでもおいしく食べ続けるため、日々の手入れで元気な歯を保つことが大切です。厚生労働省では「80歳になっても20本以上自分の歯を保つこと」を目標とした「8020運動」を進めています。生涯を通じた歯の健康づくりで健康寿命を延ばしましょう。

健康は  
歯みがきから♪  
正しい磨き方を  
身に付けましょう！



健康づくり推進課 中島



#### かかりつけ歯科医をもとう！

＜かかりつけ歯科医とは…＞

歯科治療はもちろん、定期的なチェックや気軽な相談に応じるなど、みなさんの歯と口の健康づくりを応援してくれる歯医者さんのことです。

みなさんも、かかりつけ歯科医をもって歯と口の健康づくりを実践していきましょう。

#### 歯を丈夫に保つためのワンポイントアドバイス



- 間食を少なめに、食べたらずぐ歯磨きをするなどの習慣を心掛ける
- 正しい磨き方を習慣づける（歯ブラシを軽くあて、細かく動かして1本1本を丁寧に）
- 定期的に歯の検診を受ける



### 歯周疾患検診を受けましょう

歯と口の健康を守ることは全身の健康を守ることにつながります。対象のかたは、この機会にぜひ検診・健診を受けましょう。

◆検診・健診場所 指定歯科医療機関（要事前予約）

#### ◆歯周疾患検診

☎市民で、今年度40・50・60・70歳になるかた

☎無料（治療が必要な場合の費用は自己負担）

☎対象者へ6月以降に無料利用券を送付します

☎健康づくり推進課（☎017-718-2918）

浪岡振興部健康福祉課（☎0172-62-1114）

#### ◆後期高齢者歯科口腔健診

☎後期高齢者医療被保険者

☎無料（年度内1回）

☎後期高齢者医療被保険者証持参

☎国保医療年金課（☎017-773-0181）



### 在宅訪問歯科健康診査

寝たきりや認知症の在宅要介護者等を対象に、歯科医師が自宅を訪問し、歯科健康診査を行います。

☎次のいずれかに該当するかた

- ①在宅で65歳以上の要介護4・5のかた、または認知症のため外出が困難な要介護3のかた
- ②在宅で40歳以上64歳以下の認知症のため外出が困難な要介護3～5のかた
- ③在宅で身体障害者手帳1・2級または愛護手帳Aの寝たきりのかた

☎無料（年度内1回）

※治療が必要な場合の治療費は自己負担

☎☎高齢者支援課

（☎017-734-5326）

浪岡振興部健康福祉課

（☎0172-62-1134）へ



### 認知症の人を抱える家族のつどい in 青森

認知症のかたを抱える介護者同士がお互いに話し合い、介護の知恵を知ることができる場所です。

☎時所 6月20日(日) 13:00～15:00/しあわせプラザ

☎料申無料/当日、直接会場へ（途中参加・退室自由）

☎☎認知症の人と家族の会青森県支部

（鷹架、☎090-2982-1650）



### 医師による不妊専門相談

☎時 6月24日(木) 13:30～14:30

☎所 あおもり親子はぐくみプラザ（元気プラザ内）

☎☎2組（申込順）

☎☎6月17日(木)までに、電話であおもり親子はぐくみプラザ（☎017-718-2984）へ

# 急病診療案内

圏保健予防課（本庁舎、☎017-734-5770）

救急医療施設の確認は…◎救急病院紹介 消防本部 ☎017-722-2211

◎あおもり医療情報ネットワーク <http://www.qq.pref.aomori.jp>

子どもの病気やケガに関するご相談は…

◎こども救急電話相談 ☎#8000 または ☎017-722-1152

※月～金曜18:00～翌朝8:00、土曜13:00～翌朝8:00、日曜・祝日8:00～翌朝8:00

夜間のお薬相談は…

◎夜間お薬相談 ☎090-5849-4348 ※毎日19:00～23:00



▲あおもり医療情報ネットワーク

## 初期救急医療施設案内

時間帯や症状に応じて初期救急医療施設をご利用ください

○夜間や日曜日・祝日の比較的軽度な急病患者への応急処置は、在宅当番医・休日救急歯科で受け付けています。右表を確認し、ご利用ください。

○浪岡地区では、市立浪岡病院（☎0172-62-3111）が急病患者を受け付けています。

※症状が重い場合は、曜日・時間帯にかかわらず、至急119番通報してください。

■休日在宅当番医（内科系 9:00～13:00/歯科 9:00～12:00）

- ・当番医は変更となる場合があります。受診の際は救急病院紹介（消防本部、☎017-722-2211）へご確認ください。
- ・症状や年齢によって診療できない場合があります。受診の際はお問合せください。
- ・休日救急歯科を受診する際は、事前に電話で予約をしてから受診してください。

夜間（18:00～翌朝8:00）	
夜間在宅当番医	※救急病院紹介（消防本部）へ問合せ
日曜日・祝日の日中（9:00～13:00）	
休日在宅当番医・休日救急歯科	（歯科は12:00まで）※下表をご覧ください

診療科目	医院名	電話番号	所在地
▼6月6日(日)			
内科系	平井内科医院	017-774-3355	松原三丁目
歯科	対馬歯科オフィス	017-782-6471	篠田三丁目
▼6月13日(日)			
内科系	村上内科胃腸科医院	017-741-1215	栄町二丁目
歯科	やまうち歯科医院	017-729-0788	大野前田

診療科目	医院名	電話番号	所在地
▼6月20日(日)			
内科系	わたなべ内科クリニック	017-764-0833	奥野三丁目
歯科	おさき歯科サロドクリニック	017-732-1822	緑三丁目
▼6月27日(日)			
内科系	田代内科医院	017-781-7044	篠田二丁目
歯科	千歳歯科医院	017-777-1000	勝田二丁目

## 「青森市急病センター」は、「地域外来」として診療しています

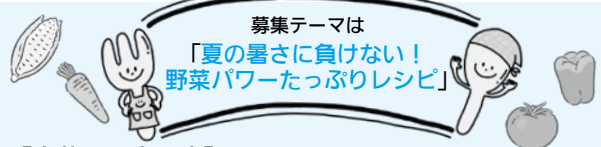
「青森市急病センター」は、発熱や咳、倦怠感等の症状など、新型コロナウイルス感染の疑いのあるかたを診療する「地域外来」としてしています。診断の結果、医師が新型コロナウイルス感染症の検査（PCR検査）が必要と判断した場合は、翌日、「検査センター」で検査を受けていただきます。

圏地域外来（青森市急病センター）（☎017-773-6477 19:00～22:00 ※予約不要）

## 「あおもり健康生活 応援レシピ」大募集！

テーマに沿ったアイデアいっぱいのレシピをお待ちしています。応募レシピはやさいの日（8月31日）に、市ホームページで公開！

- ◆レシピ条件…単品メニュー（主菜・副菜等）で、野菜を使い、素材の味を活かしていること
- ◆対象…市民または市内で活動する団体、給食を提供している施設、調理・栄養関係の高校・大学・専門学校生徒・学生など



募集テーマは

「夏の暑さに負けない！  
野菜パワーたっぷりレシピ」

### 【応募・問合せ先】

6月1日(火)～30日(水)必着で、申込書にレシピと工夫した点などを記入し、任意でメニューの出来上がり写真または画像データを添え、下記へ  
〒030-0962 佃二丁目19-13

健康づくり推進課（☎017-718-2942、✉genki-plaza@city.aomori.aomori.jp）

※申込書は元気プラザ、市民センター等に備付けている他市ホームページからダウンロードもできます





## マタニティ講座

### ①シミュレーション講座

時 6月13日(日) 10:00~12:00 (受付9:30~)

因 知っておきたい早産予防の重要ポイント、ママの心のサポートのお話、妊婦さんってこんな感じ(妊娠擬似体験)、もしもに備えて赤ちゃんの応急手当(講師:消防職員)、手作り減塩スープの試食、ちょっと教えて助産師相談

### ②お口のケアと食育講座

時 6月19日(土) 13:30~15:30 (受付13:00~)

因 ママと赤ちゃんを守る歯とお口のケア(講師:歯科医師)、いいこといっぱい! 母乳育児、手作り減塩スープ試食、ちょっと教えて助産師相談

#### 所①浪岡総合保健福祉センター

②あおもり親子はぐくみプラザ(元気プラザ内)

因 本市に住民票がある妊婦さんとご家族のかた

①8組(申込順) ②12組(申込順)

備 ①②いずれも、母子健康手帳、筆記用具持参

申 ①は6月7日(月)~11日(金)に電話で浪岡振興部健康福祉課(☎0172-62-1114)へ、②は6月14日(月)~18日(金)に電話であおもり親子はぐくみプラザ(☎017-718-2984)へ



## つどいの広場「さんぽぽ」 6月のイベント案内

### つどいの広場「さんぽぽ」

【開館時間】9:00~17:30(土・日、祝日は16:30まで)

イベント	日 時・備 考
初めてのさんぽぽ (プレママプレパパ・初めてご利用のかた同士楽しく交流しましょう)	6/8(火) 10:30~11:15 5組(申込順)
転勤族のママあつまれ~ (青森に転入された親子の交流の場)	6/29(火) 10:30~11:15 7組(申込順)
赤ちゃん待ち合わせ (0歳児の育児についての 情報交換と交流の場)	・6/12(土) 1~4か月 ・6/14(月) 5~8か月 ・6/18(金) 9~11か月 いずれも10:30~11:15 各5組(申込順)
手遊びと親子体操 (親子で一緒に体操を楽しみましょう)	6/23(水) 11:00~11:30 2歳のお子さんと保護者1名 7組(申込順)
イヤイヤ・ダダこねココるん (子育てママの個別相談)	6/24(木) 10:00~11:00 4組(申込順)

所 因 駅前庁舎2階/0歳~3歳の乳幼児

申 因 イベントの申込みは6月1日(火)9:00から電話で、つどいの広場「さんぽぽ」(☎017-721-4005)へ

~駅前庁舎ご来庁の際は、託児をご利用できます~

手続などご来庁の際に、予約不要・無料で(原則1時間以内)お子さんをお預かりします。

時 月~金曜日(祝日を除く)9:00~18:00

土曜日、第2日曜日9:00~17:00

因 概ね1歳から就学前まで

お気軽に  
ご利用ください♪



つどいの広場「さんぽぽ」スタッフ



## 6月の 子育て健康相談等の日程

子育て相談 因 妊産婦と子育て中のかた

- ◆あおもり親子はぐくみプラザ(元気プラザ内)  
保育士による相談…毎日(年末年始除く)  
8:30~18:00(予約不要)(☎017-718-2975)  
保健師による相談…月~金曜日(祝日除く)  
8:30~18:00(予約不要)(☎017-718-2983)
- ◆浪岡総合保健福祉センター  
6/3(木)9:00~10:30(前日までに電話予約)

ハミガキ相談(歯ブラシ持参) 因 子育て中のかた  
仕上げみがきの仕方、親子ふれあい遊び、絵本など

- ◆あおもり親子はぐくみプラザ(元気プラザ内)  
6/14(月)9:30~12:00(要予約)

#### 【申込み・問合せ】

- ・あおもり親子はぐくみプラザ(☎017-718-2975)  
…1週間前までに電話予約
- ・浪岡総合保健福祉センター(☎0172-62-1114)  
…前日までに、浪岡振興部健康福祉課へ電話予約



## ご利用ください こころの相談窓口

※つらい気持ちを話せる相談窓口があります

保健所では、こころの相談窓口を設置しています。  
ひとりで悩まず、まずはご相談ください。

因 青森市保健所 保健予防課

☎017-765-5285

8:30~18:00(土・日、祝日、年末年始を除く)

☑記載のものは申込順（一部除く） ☒記載のないものは無料  
※掲載の内容は、5月10日時点の情報をもとに、作成しています。イベント等は中止・延期・  
変更となる場合がありますので、最新情報は、各お問合せ先にご確認ください。

## お知らせ

### 城ヶ倉溪流歩道は閉鎖しています

平成12年の事故発生以来、溪流歩道は閉鎖しています。危険ですので絶対に立ち入らないでください。

☎観光課（☎017-734-5153）

### ファミリー講座

#### ★うとう塾（うとう家庭教育学級）

☎6月18日（金）10：00～12：00

☎中央市民センター 大会議室

☎講座…「教育支援室ってなぁに？～この子にあった学びの場を～」

講師…市教育委員会職員、浪打小学校通級指導教室教諭

☎発達に心配のあるお子さんの保護者、関心のあるかた

☎☎1週間前までに、青森市子育てサポートセンター（☎・☎017-774-6537、☎aomorishisaposen@arion.ocn.ne.jp 電話は火曜日10：00～13：00または留守電受付）へ

### 「あおもり歴史トリビア」を読む会

100年前に青森市で「オリンピック」開催！～青森県下オリムピック大会

☎6月16日（水）①14：00 ②18：30  
※①②同内容

☎市民図書館8階会議室2

☎講師：工藤大輔（歴史資料室長）

☎各15人

☎☎6月1日（火）から歴史資料室（☎017-732-5271 ※月～金曜日、9：00～17：00受付）へ

### 市民無料公開健康講座

☎6月6日（日）13：00～15：00

☎青森県総合社会教育センター

☎「青森県におけるコロナワクチンの現状」講師：菊池公英さん（青森県総合健診センター事務局長）、「スマホ脳～脳を蝕むスマホ依存症～」講師：神一男さん（健康管理士上級指導員）

☎青森県健康管理士会（神、☎017-781-9559）

### サークル体験講座 「畳のヘリで作るポシエット」

☎7月14日・28日の水曜日

9：30～12：30

☎☎講師：大谷真知子さん（おしゃれな手芸）／15人（抽選）／3,000円

☎☎備裁縫道具・ものさし・筆記用具持参

☎☎☎6月10日（木）までに、住所・氏名・年代・電話番号を、電話・FAX・Eメールで、働く女性の家「アコール」（☎・☎017-723-1700、☎acor-kouza@kadar-acor.jp）へ

※Eメールは件名に「畳のヘリポシエット申込」と記入

### なりたい自分になるための タイムマネジメント講座

☎7月1日（木）18：00～20：00

☎☎講師：藤間史子さん（キャリアコンサルティング）／15人

☎☎筆記用具持参

☎☎☎6月1日（火）12：00から、住所・氏名・年代・電話番号を、電話・FAX・Eメールで、働く女性の家「アコール」（☎・☎017-723-1700、☎acor-kouza@kadar-acor.jp）へ

※Eメールは件名に「タイムマネジメント講座申込」と記入

### コミュニケーション力をアップし より良い人間関係をつくる

自分も相手も尊重するアサーティブコミュニケーションを実践的に学び良好な人間関係をつくるためのスキルを習得する講座です。

☎6月24日（木）10：00～15：30

☎☎講師：藤間史子さん（キャリアコンサルティング）／40人

☎☎筆記用具持参

☎☎☎事前に、住所・氏名・電話番号を、電話・FAX・Eメールまたは直接、男女共同参画プラザ「カダール」（☎017-776-8800、☎017-776-8828、☎kadar-kouza@kadar-acor.jp）へ

※Eメールは件名に「コミュニケーション」と記入

### 健やか協力隊員養成研修

半日の講義を通して健康知識・測定知識を学び、健やか力推進センターが実施する健康測定等を一緒に実施する“健やか協力隊員”になっていただけるかたを募集します！

☎7月15日（木）9：00～12：00

☎☎リンクステーションホール青森大会議室

☎☎健康講話・健康度測定の演習（体組成、骨密度、立ち上がりテストなど）講師：中路重之さん（弘前大学大学院医学研究科社会医学講座特任教授）

☎☎☎7月1日（木）までに、青森県医師会健やか力推進センター（☎017-763-5590、☎017-763-5591、☎aomed-sukoyaka@circus.ocn.ne.jp）へ

### ベタンク競技 初心者無料体験会

☎6月～7月の木曜日

10：00～12：00 ※雨天中止

☎☎青い森セントラルパーク

☎☎☎実技指導を通じてベタンク競技の面白さを体験／各5人

☎☎☎各月の1日～5日頃までに、青森市ベタンク協会事務局（阿部、☎017-741-8068）へ

### 樹木医と歩く観察会

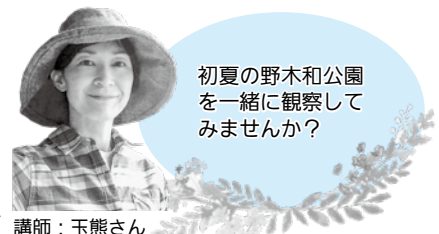
～ハイブリットな森を観察しよう～

☎☎☎6月26日（土）9：50野木和公園駐車場、12：00終了予定

☎☎☎講師：玉熊恭子さん（樹木医）

☎☎☎ルーペ、飲み物、雨具、筆記用具持参

☎☎☎☎6月21日（月）までに、住所・氏名・年齢・電話番号をはがきまたはFAXで、〒038-0012 柳川二丁目4-37 森林博物館（☎017-766-7800、☎017-766-7803）へ※申込後の連絡はありませんので、直接お越しください。



初夏の野木和公園を一緒に観察してみませんか？

講師：玉熊さん





**!** イベント等は中止・延期・変更となる場合があります。最新情報は、各お問合せ先にご確認ください。

## バラの鑑賞&リースづくり

時 6月12日(土) 10:00~12:00  
所 蔓工房 (浪岡本郷)  
入料 10人/1,200円  
申 6月11日(金)までに、東青地域  
G・B・T推進協議会(鎌田、☎  
080-1804-6444)へ

## バラを育ててみませんか?

時 6月4日(金)・5日(土)  
10:30~15:30  
所 サンロード青森 西中央出入口前  
内 バラの品種や特徴についての解説、年間を通じた管理方法などについての相談会  
申 青森ばら会(中村、☎070-6494-6071)

## 初心者向け菊づくり講習会

時 6月12日(土) 13:30~15:00  
所 柳川庁舎2階大会議室  
内 鉢上げ、摘蕾、輪台付の仕方について 講師:青森菊花研究会  
入 20人  
申 6月9日(水)までに、公園河川課(☎017-752-8334)へ

## 薬草ハーブ観察会

時 7月2日(金)  
午前の部 9:30~11:00  
午後の部 13:30~15:00  
所 農業振興センター(四戸橋字磯部)  
入 各20人(抽選)  
※本庁舎発着送迎バスの定員は午前・午後各12人です。  
申 6月15日(火)消印有効で、往復はがき(1枚1人まで)に、住所・氏名・電話番号・参加希望(午前・午後)・送迎バス利用希望の有無を記入し、〒030-1261 四戸橋字磯部243-319 農業振興センター(☎017-754-3596)へ

## 企画展「虫こぶ写真展」~植物と昆虫が作り出す不思議な世界~

植物の葉や茎にできる“虫こぶ”を集めた写真展。澤田満さん(津軽植物の会)が撮影した植物と昆虫が作り出す不思議な世界をお楽しみください。  
時 6月5日(土)~7月4日(日)  
料 観覧料:一般250円、高校・大学生130円、中学生以下・70歳以上無料  
所 森林博物館(☎017-766-7800)

## 「食育の日」学校給食体験会

学校給食を通じて家庭における食についての理解を深めることを目的に「食育の日」学校給食体験会を実施します♪  
時 6月18日(金) 9:00~11:35  
8:30から受付  
所 小学校給食センター(三内字丸山)  
内 施設見学、食育講話、給食試食  
※食物アレルギーのあるかたは事前にお問合せください。  
入 料 20人/260円(試食材料費)  
※6月8日(火)以降のキャンセル(当日の体調不良等も含む)は食材発注済みのため料金をいただきます。  
申 6月7日(月)までに、住所・氏名・年齢・連絡先を申込書(市ホームページ掲載)または任意の様式に記入し、(株)ジーエスエフ(☎017-782-3765、☎017-766-7203、✉shogaku-kyushoku@city.aomori.aomori.jp)へ



## 青森公立大学公開講座2021 大学院公開セミナー

青森公立大学地域連携センター  
(☎017-764-1589)

回	開催日	内容
①	6/29(火)	青森県における人口減少対策としての外国人人材:青森県の実習生受け入れの状況と今後 佐々木 てる 教授
②	7/8(木)	分配に関する社会的評価の基準:望ましい分配とはどのようなものか 森 統 教授
③	7/13(火)	科学技術と市民:経営学の視角から 藤沼 司 教授
④	7/27(火)	現代経営組織論の動向:「組織と制度」を巡って 藤井 一弘 研究科長・教授

時 19:00~20:30 (開場18:30)  
所 男女共同参画プラザ「カダール」研修室  
入 高校生以上(内容は大学卒業程度を想定)/各20人  
申 開催日前日必着で、FAX・Eメールに、氏名(ふりがな)・電話番号・住所・希望回を記入し、青森公立大学地域連携センター公開講座係(☎017-764-1593、✉kouza2021@b.nebuta.ac.jp)へ  
※申込み後、当日直接会場へ(受講不可の場合のみ連絡)



講師:青森公立大学 藤井教授

Ⓐ記載のものは申込順（一部除く） ほかは当日直接会場へ Ⓑ記載のないものは無料  
 ※掲載の内容は、5月10日時点の情報をもとに、作成しています。イベント等は中止・延期・  
 変更となる場合がありますので、最新情報は、各お問合せ先にご確認ください。

## 国際交流員異文化理解講座

ずっと知りたかった！アメリカの地域による違い！

Ⓐ7月3日(土) 10:00~11:30 ※9:30から受付

Ⓑ青函連絡船メモリアルシップ八甲田丸

多目的ホール(大)

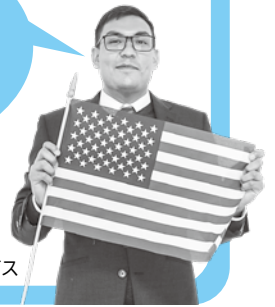
ⒸⒹ30人(抽選)/筆記用具持参

ⒶⒷ6月25日(金)までに、住所・氏名・年齢・電話番号を、

電話またはEメールで、交流推進課(☎017-734-5235、

✉kouryuu-suishin@city.aomori.aomori.jp)へ

アメリカでは、地域によっ  
て食文化や言葉の使い方が  
違います。アメリカができ  
るまでの歴史的背景ととも  
に、地域による様々な違い  
を紹介します！



青森市国際交流員  
ベンジャミン・バルガス

## 第9回ホテル湖ウォーク

自分の体力に合わせて、初  
夏を迎えたホテル湖のほと  
りを周回ウォーク♪



Ⓐ7月4日(日)

※雨天決行

Ⓑホテル湖左岸管理棟前集合

コース名	周回数	集合時間
ファミリーコース	3周(6.3km)	10:00集合
健康コース	5周(10.5km)	9:30集合
アスリートコース	10周(21.0km)	8:00集合
チャレンジコース	15周(31.5km)	6:00集合

Ⓒ1,000円(温泉入浴代・振舞鍋・保険料等を含む/12歳以下無料)

Ⓓノルディック・ウォーキングポールの使用自由

ⒶⒷ6月30日(水)までに、住所・氏名・年齢・電話番号・コース名を記入の上、郵送またはFAXで、〒039-3501 青森市浅  
虫蛭谷70 一般社団法人 浅虫温泉観光協会 第9回ホテル湖ウォーク係(☎017-752-3250、☎017-752-3111)へ

## 問屋町ビジネススクール

	講座名	開催日時	人員/料金
営	【新規講座】『営業初心者戦力化セミナー』自信のなかった営業マンが劇的に変わった！すぐに取り入れるべき3つのポイント	7/14(水) 18:00~20:00	20人 4,300円
会	初心者でも安心！会計・経理の基礎講座 ～導入編 会計・経理の勉強を始める前に、苦手意識と決別しよう～	7/8(木)・13(火)・15(木) 18:30~20:30	15人 6,900円
	初心者でも安心！会計・経理の基礎講座 ～実践編 仕訳・元帳・試算表はどうつながっているの？その手で試算表を作成してみよう～	8/19(木)・24(火)・26(木) 18:30~20:30	15人 6,900円
総	働き方改革のはじめの一步！労働時間管理実務vol.3 ～時間外及び休日の労働について学ぶ～	7/1(木) 13:30~16:30	15人 3,800円
自	【新規講座】できる管理職を育成！ケーススタディで学ぶ部下を成長へ導く接し方 ～部下を育てられる管理職の育成が企業の成長に直結します～	7/29(木) 18:30~20:30	15人 2,700円
特	=Y's CLUB=Aomori(第8期) ～中小企業の経営者を対象とした少人数制 個別コンサルティング～	7/15(木)、9/16(木)、11/11(木)、 1/27(木) 13:00~16:00	4人 48,000円
共	商業簿記3級取得講座 ※青森中央経理専門学校と共催	7/28~11/17の水曜日(8/11、11/3 除く) 18:30~20:30	10人 18,000円

ⒸⒹ問屋町会館1階会議室/企業の組織力の強化や、中核人材の育成・確保に役立つテーマ別講座

ⒶⒷ各開催日1週間前までに、ホームページ(☎https://business-school.tonyamachi.com)の申込みフォームから申込み。  
 またはFAXで、申込書(青森総合卸センター、各市民センター等に備付け。ホームページにも掲載)を、協同組合青森総合卸セ  
ンター(☎017-738-4711、☎017-738-7323)へ

## 青森競輪日程(6月前半) 問青森競輪場(☎017-787-2020)

※は安方前売SCでのみ発売

京王閣ナイター(FI) 場外※	1日(火)~3日(木)	武雄(FI) 場外※	10日(木)~12日(土)
広島(FI) 場外	2日(水)~4日(金)	【福井】万博協賛(GIII) 場外	10日(木)~13日(日)
青森ナイター(FI)	3日(木)~5日(土)	【松山】国際トラック支援 (GIII) ナイター場外	10日(木)~13日(日)
別府記念(GIII) 場外	5日(土)~8日(火)	大垣(FI) 場外	14日(月)~16日(水)
大宮(FI) 場外	7日(月)~9日(水)	高松(FI) 場外※	14日(月)~16日(水)
川崎ナイター(FI) 場外※	7日(月)~9日(水)		

競輪は適度楽しみましょう。車券の購入は20歳になってから。

車券発売状況についてはお問合せください。

青森競輪場イメージキャラクター  
葵 明輪







## お知らせ

### 県民福祉プラザ イベント情報

県民福祉プラザ

(☎017-777-9191)

#### ＊県立郷土館 県民福祉プラザ連携展 写真展「津軽の鬼たちの系譜」

時 6月27日(日)まで 9:00~17:00  
※第三月曜日の休館日を除く

所 県民福祉プラザ1階エントランス  
内 県立郷土館が所蔵する資料を中心に県内に伝わる鬼伝説を写真パネルで展示

#### ＊関連特別講演「津軽の鬼たちの系譜」

時 6月20日(日) 10:00~11:30  
9:30から受付

所 県民福祉プラザ2階多目的室2A  
内 実際の鬼伝説について歴史学や民俗調査の成果をふまえ、いにしえから津軽地方に棲息しさまざまに活動してきた鬼や鬼神たちの姿をわかりやすくご紹介！講師：小山隆秀さん（県立郷土館学芸課副課長・学芸主幹）/20人  
申 事前に、県民福祉プラザへ  
※手指の消毒や検温などにご協力をお願いします。

### 団体学習会2021

あなたの人生が変わる「プレゼン」  
～☆今すぐできる3つのこと☆～

相手に伝わるプレゼンテーション術のコツを学ぶ

時 7月9日(金) 13:30~15:30

内 講師：山口章さん(青森明の星短期大学コミュニティ福祉専攻教授)

内 申込カダール登録団体や市内で活動している団体・グループ/40人

申 事前に、団体名・氏名・電話番号を、電話・FAX・Eメールで、男女共同参画プラザ「カダール」(☎017-776-8800、☎017-776-8828、✉kadar-kouza@kadar-acor.jp)へ

※Eメールは件名に「プレゼン」と記入

### 県立学校生涯学習講座

視覚障がい者への支援と点字入門

時 7月31日(土) 9:00~16:00

内 午前：点字入門、午後：視覚障がい者の見え方と支援について

内 小学生以上（小・中学生は保護者同伴）/20人

申 6月21日(月)~7月2日(金) 8:30~16:30に、住所・氏名・年齢・性別・電話番号・受講歴の有無を電話またはEメールで、県立盲学校(☎017-726-2239、✉aomoripref-sb@asn.ed.jp)へ  
※中止・延期の場合は申込み時の電話へ連絡

### 2021 ジュニアグローバル トレーニングスクール参加者募集

時 8月7日(土)~8日(日)

所 浦町小学校など市内各所

内 環境と世界を考える1泊2日のスクール♪SDGsや国際交流プログラム・ゲームなど

料 10,000円(食費・保険料など)

内 小学校5・6年生40人(抽選)

申 6月20日(日)までに、氏名・学校名(学年)・連絡先を、事務局(工藤、☎080-3144-6407、☎017-763-5523、✉kudoken@wit.ocn.ne.jp)へ

＊運営ボランティア(高校生以上)も募集中!

### 第1回あおもり文化とアート展 「たたかう身体を彫る！」

時 6月23日(水)~27日(日)

10:00~20:00

(最終入場時間19:30)

所 リンクモア平安閣市民ホール  
1階展示ギャラリー

内 市の所蔵する版画家関野準一郎・山口晴温の作品を展示

内 (一財)青森市文化観光振興財団  
(☎017-773-7304)

関野準一郎 作  
「出を待つ若乃花」▶



### アコール階段ギャラリー オリジナル・バッグ作品展

時 6月2日(水)~28日(月)

9:00~21:00 ※13日(日)休館

内 裂織・こぎん刺し・ハーダンガー刺しゅう・藍染作品を展示

所 間働く女性の家「アコール」

(☎017-723-1700)



### 青森高等技術専門学校 受講者募集

所 青森高等技術専門学校

(☎017-738-5727)

#### ★第二種電気工事士技能試験事前講習(上期)

時 7月1日(木)・2日(金)・8日(木)・9日(金) 9:00~16:00

内 在職者で第二種電気工事士上期技能試験を受験するかた/20人

料 2,200円

申 6月8日(火)までに、青森高等技術専門学校へ

#### ★職業訓練指導員試験事前講習(指導方法)

時 7月13日(火)~16日(金)

18:00~21:00

内 在職者で職業訓練指導員試験を受験するかた/20人

料 1,000円(別途テキスト代)

申 6月21日(月)までに、

青森高等技術専門学校へ



詳しくはこちら▶

### 花だんコンクール 参加者募集

愛情込めて育てた花だんの写真を募集します。

申 7月26日(月)までに、参加申込書(公園河川課に備付けまたはホームページからダウンロード)と応募写真を、公園河川課(☎017-752-8334)へ

記載のものは申込順（一部除く） ほかは当日直接会場へ

※掲載の内容は、5月10日時点の情報をもとに、作成しています。イベント等は中止・延期・変更となる場合がありますので、最新情報は、各お問合せ先にご確認ください。

## 市民スクール 応募多数抽選/少数中止/受講キャンセルは開始1週間前まで

開催場所	番号	講座名	開催日時	対象/人員	料金
中央市民センター	1	太極拳でリラックス～カラダのバランスを整えよう～	7/1～29の木曜日13:30～15:30	18歳以上30人	無料
	2	アタマとカラダを同時に使って、楽しく脳を活性化！シナプソロジー®	7/6～27の火曜日10:00～12:00	18歳以上30人	無料
	3	身体のゆがみチェックと骨盤体操	7/9(金) 10:00～12:00	18歳以上20人	無料
	4	インターネットのトラブルに気をつけて！	7/9(金) 13:30～15:00	18歳以上30人	無料
	5	ライフプランと生命保険～生命保険の基礎知識～	7/10(土) 13:30～15:00	18歳以上30人	無料
	6	こぎん刺しでかわいいこぎん金魚を作ってみよう！	7/22(木) 13:00～15:00	中学生以上15人	1,000円
	7	親子でもOK！貝殻とシークラスで素敵なフォトフレームを作ろう！	7/24(土) 13:00～15:00	小学生以上15人	1,000円
	8	親子でもOK！正しいねぶた衣装の着付け教室	7/31(土) 10:00～12:00	18歳以上の女性10人	無料
東部市民センター	9	ヨガ教室～心と体を整えよう～	7/6～27の火曜日19:00～21:00	18歳以上20人	無料
	10	懐かしのメロディーを一緒に歌ってみませんか♪	7/14(水) 10:00～12:00	18歳以上10人	無料
	11	ふるしぎで和の文化を学んでみよう！～結ぶ・包む・遊ぶ～	7/17(土) 10:00～12:00	中学生以上10人	無料
大野市民センター	12	リズムダンスで体力づくり♪	7/1～29の木曜日13:00～15:00	18歳以上30人	無料
	13	イライラする気持ちをコントロール～アンガーマネジメント～	7/13(火) 13:00～15:00	18歳以上20人	無料
	14	夏の着物～ゆかたの着方・半幅帯の結び方を覚えよう～	7/20(火) 13:00～15:00	18歳以上8人	無料
戸山市民センター	15	たいそう&KUKO♪みんなで歌って心も体も健康寿命♪	7/2(金) 13:00～15:00	18歳以上20人	無料
	16	わが街戸山の災害対策を学ぼう	7/6(火) 10:00～12:00	18歳以上20人	無料
	17	リンパドレナージュ～リンパの流れを促進してリフレッシュしよう～	7/10(土) 10:00～12:00	18歳以上15人	無料
西部市民センター	18	夏休み前課題応援「作って遊んで学ぶエコ」	7/11(日) 10:00～12:00	小学生20人	無料
	19	夏休み小学生習字教室	7/28(水)・29(木)、 8/4(水)・5(木) 9:30～11:30	小学3～6年生10人	無料

## キッズスクール 開催場所：中央市民センター 対象：市内在住の小学生 応募者多数抽選/少数中止/受講キャンセルは開始1週間前まで

番号	講座名	開催日時	対象/人員	料金
1	パティシエ「アイシングクッキー～夏～『星空のアイシングクッキー作ろう!』	7/3(土) 10:00～12:00	1～6年生20人	600円
2	ダンス&ウォーク「みんなで踊ろう♪『K-POPカバーダンス!』	7/3～24の土曜日10:00～12:00	1～6年生20人	無料
3	国際交流【ゲーム】「国際交流員ペン先生と楽しむ『アメリカで人気の室内ゲームアラカルト!』	7/3(土) 13:00～15:00	1～6年生14人	無料
4	JOMON文化「地域の昔々『縄文時代の青森の人々の暮らしを学ぼう!』	7/17(土) 13:00～14:30	3～6年生20人	無料
5	津軽ごんざし「人気の伝統手芸ごんざしをマスターしよう!『かわいい金魚のくるみボタン作り!』	7/22(木) 10:00～12:00	3～6年生15人 (3年生は保護者同伴)	500円
6	クッキング「県産夏野菜たっぷり『元気いっぱいカレーとキラキラゼリーサイダー作ろう!』	7/24(土) 10:00～12:00	3～6年生15人	600円
7	ねぶた学習教室「ねぶたマンと一緒に…ねぶた祭を学ぼう!そして作ろう!」 ①『かんたん金魚ねぶた作り』②『金魚ねぶた作り』 ③『口書き技法』も体験できる『ミニねぶた灯ろう作り』	7/25(日) ①10:30～11:30 ②13:00～14:30 ③15:00～16:30	①1～6年生20人 ②3～6年生15人 ③3～6年生10人	①300円 ②1,000円 ③800円
8	絵画教室「プロに教わる! 画展作品をランクアップさせる絵画のテクニック」	7/26(月)・27(火) 10:00～12:00	3～6年生20人	無料
9	造形教室「新感覚! ふわふわの口をこねて『キャンドルモンスターを作ろう!』宿題作品にもピッタリ!」	7/28(水) 13:00～15:00	1～6年生30人	600円
10	切り絵教室「はさみのワザで水族館『切り絵で作る にぎやかな海の世界!』	7/29(木) 13:00～15:00	3～6年生20人	300円
11	工作教室「ジオラマ作ろう!『動物たちのキャンプ!』	7/30(金)・8/6(金) 10:00～12:00	3～6年生10人	700円
12	書道「目指せ入賞! こども書道教室」①・②	7/30(金) ①13:00～15:00 ②15:00～17:00	①3・4年生10人 ②5・6年生10人	無料
13	環境みなおし隊☆「アースレンジャーと一緒にエコな生活考えよう &『作って遊べるリサイクル工作!』	7/31(土) 10:00～12:00	1～6年生30人	無料
14	フローリスト「ウッドプレートをアレンジして作る『お花のきらきらドリームキャッチャー!』	7/31(土) 14:00～16:00	3～6年生15人	1,000円

【申込方法】 6/15(火)必着で、必要事項を記入の上、下記の方法でお申込みください。※6/22(火)から結果通知

●申込用紙(キッズスクールはなし/各市民センター・勤労青少年ホーム・浪岡中央公民館に備付け。市ホームページ掲載)

●往復はがき(1講座1枚) ●FAX ●Eメール(件名「〇〇スクール申込」)

【必要事項】 ①住所 ②氏名(ふりがな) ③年齢(学年) ④性別 ⑤電話番号 ⑥講座番号・講座名

⑦学校名(キッズスクールのみ)

【申込み先】 〒030-0813 松原一丁目6-15 中央市民センター ☎017-775-7048、✉center-koza@city.aomori.aomori.jp

【問合せ先】 中央市民センター ☎017-734-0164

## 自衛官等募集 関自衛隊青森地方協力本部青森募集案内所(☎017-783-2995) ※年齢は令和4年4月1日現在の年齢

応募種目	予備自衛官補(一般)	予備自衛官補(技能)
概要	予備自衛官を養成(非常勤の国家公務員)	
応募資格(※)	18歳以上34歳未満	18歳以上で国家免許資格等を有する者 (資格により、年齢上限53歳以上55歳未満)
受付期間/試験日/試験会場	7月1日(木)～9月17日(金)/10月2日(土)/青森駐屯地	



## 市民センターの講座

申込みは各開催場所へ(申込順) / 少数中止 / 受講キャンセルは開始1週間前まで

講座名	開催日時	対象/人員	料金	申込方法
●横内市民センター ☎017-738-8723				
緑(ゴーヤ)のカーテン始めよう!	6/15(火) 10:00~12:00	18歳以上20人	無料	6/2(水)10:00~電話・来館
「青森の近代文学」について~明治から大正、昭和、平成そして令和へ~	6/16(水) 10:00~12:00	18歳以上30人	無料	6/1(火)10:00~電話・来館
ロコモ予防体操でいきいきエンジョイ	6/21(月) 10:00~12:00	18歳以上15人	無料	6/8(火)10:00~電話・来館
らくらくスマホ教室	6/28(月)~30(水) 9:30~12:00	18歳以上12人	無料	6/14(月)10:00~電話・来館
初めて手話を学ぶための体験講座	7/3~17の土曜日 10:00~12:00	高校生以上10人	無料	6/15(火)10:00~電話・来館
「アロマで感染症対策」~マスクスプレーと石けん作り~	7/7(水) 10:00~12:00	18歳以上15人	1,000円	6/21(月)10:00~電話・来館
●油川市民センター ☎017-788-1201				
スマートフォンカメラ入門~スマホカメラでステキ写真を撮ろう~	6/22~7/6の火曜日 10:00~12:00	18歳以上10人	無料	6/1(火)9:00~電話・来館
こぎん刺し教室(テーブルセンター)	6/28~7/12の月曜日 10:00~12:00	18歳以上10人	800円	6/2(水)9:00~電話・来館
●古川市民センター ☎017-776-8082				
ゆかた着付講座	7/2(金) 9:00~12:00	18歳以上の女性10人	無料	6/9(水)10:00~電話・来館
●荒川市民センター ☎017-739-2343				
カラダがよろこぶ薬膳教室~夏~	6/18(金) 10:00~12:00	18歳以上12人	2,000円	6/4(金)9:00~電話・来館
手作りスイーツ教室~レアチーズケーキ~	6/19(土) 10:00~12:00	中学生以上12人	1,500円	6/1(火)9:00~電話・来館
自分ができる!初めての浴衣着付け(浴衣・帯等レンタルのみ)	6/19(土)・26(土) 10:00~12:00	高校生以上5人	2,000円	6/3(木)9:00~電話・来館
心しずかに自分と向き合う~写経と心にひびくお話~	7/2(金) 19:00~21:00	中学生以上20人	無料	6/17(木)9:00~電話・来館
バランスボールでフィットネス!	7/9(金)・16(金) 19:00~21:00	中学生以上15人	1回500円	6/25(金)9:00~電話・来館
●沖館市民センター ☎017-761-4161				
シニア向け はじめてのスマホ	6/15~29の火曜日 10:00~12:00	50歳以上15人	無料	6/2(水)9:00~電話・来館
赤ちゃんとママの楽しい時間	6/17~7/8の木曜日 10:00~12:00	1歳までの乳幼児と 保護者10組20人	無料	6/2(水)9:00~電話・来館
こぎん刺しでコースター作りにチャレンジ	6/22(火)・29(火) 10:00~12:00	18歳以上15人	500円	6/3(木)9:00~電話・来館
●西部市民センター ☎017-788-2491				
好きな色の金魚ねぶたを作ろう	7/3~17の土曜日 10:00~12:00	小学生10人	1,000円	6/5(土)10:00~料金持参で来館
●北部地区農村環境改善センター ☎017-754-2244				
知っておきたい!マイナンバーカード	6/18(金) 10:00~12:00	18歳以上20人	無料	6/1(火)9:00~電話・来館
大堤と油川城跡探訪	6/22(火) 9:00~12:00	18歳以上20人	無料	6/1(火)9:00~電話・来館
シニアのための食育「料理を通じてお肉を学ぶ」	6/26(土) 10:00~13:00	65歳以上8人	無料	6/1(火)9:00~電話・来館
やさしい体操教室「骨盤筋トレ×美尻」	6/30~7/14の水曜日 10:00~12:00	18歳以上の女性15人	無料	6/1(火)9:00~電話・来館
J A青森奥内地区女性部から学ぶ「笹餅」	7/1(木)・2(金) 10:00~13:00	18歳以上各日12人	500円	6/15(火)9:00~電話・来館
やさしい切り絵「切り絵の短冊で風鈴づくり」	7/9~16の金曜日 10:00~12:00	18歳以上10人	300円	6/15(火)9:00~電話・来館

## 中央市民センターのイベント

☎中央市民センター (☎017-734-0164)

※第3日曜日、年末年始は休館

## ◆こどもの映写会

☎6月27日(日) 10:00~10:36

☎イソップ物語

「森のばんにん・畑にうめた宝物・かえるの王様」

☎無料

## ◆6月のプラネタリウム

☎160円(中学生以下無料/障がい者手帳提示80円)

星空の時間	土曜日 ①11:00 ②13:30
6月の星座 (約30分)	日曜日・祝日 13:30 (20日除く)
プラネくんと星空さんぽ 絵話「正義の女神アストレア」 (幼児向け・約30分)	日曜日・祝日 11:00 (20日除く)

## ◆おとなの映写会

☎6月25日(金) 10:00~11:24

☎「真昼の決闘」全く普通の男である保安官がひとりで  
ギャングに立ち向かう人間ドラマを描いた西部劇  
(1952年アメリカ・吹替版)

☎☎料25人(抽選)/無料

☎6/7(月)必着で、申込用紙(中央市民センター備付け  
及び市ホームページ掲載)、往復はがき、FAX、Eメール  
(件名「おとなの映写会申込」)に必要事項(①住所(郵便  
番号) ②氏名(ふりがな) ③電話番号)を記入の上、〒030-0813 松原一丁目6-15 中央市民セン  
ター(☎017-775-7048 ☎center-koza@city.  
aomori.aomori.jp)へ ※6/14(月)から結果通知

## その他市民センターのイベント

## ◆花季さつき展示会

☎6月12日(土)・13日(日) 9:00~17:00

※13日は15:00まで

☎無料

☎所☎荒川市民センター (☎017-739-2343)

## ◆花季 さつき盆栽展示会

☎6月18日(金)・19日(土) 9:00~17:00

※19日は16:00まで

☎無料

☎所☎東部市民センター (☎017-736-6255)

いずれのイベントも  
マスクの着用をお願いします!

中央市民センター 佐々木

# むつ湾週間

6月1日 ▶ 21日

イベント等は新型コロナウイルスの感染状況により中止となる場合があります

問環境政策課 (☎017-718-0286)

青森市では美しい陸奥湾を市民みんなで守るため、6月1日を「6(むつ)1(ワン)」、6月21日を「6(む)2(つ)1(ワン)」と親しみやすい語呂合わせにより、6月1日から6月21日までを「むつ湾週間」とし、海だけでなく、森里川海での一斉環境保全活動を実施しています。この取り組みに賛同し、期間中に清掃や植樹など、陸奥湾を守る活動をしていただける団体へ「むつわん」ロゴ入り軍手やごみ袋の配布、「むつ湾週間」のぼりの貸出しを行い支援します。

## 第19回白神山地ブナ植樹フェスタ in 赤石川

時 6月27日(日) 10:00~13:00  
※6:00までに市役所本庁舎駐車場西側に集合、マイクロバスで送迎  
所内赤石川上流域にてブナの植樹  
入 200人(申込順)  
料 一般3,700円、中学生以下3,200円(苗木、バス代、保険代、昼食代含む)  
申 6月23日(水)までに電話またはFAXで、白神山地ブナ植樹フェスタ in 赤石川実行委員会事務局(石澤、☎・F 017-723-2567)へ



## 陸奥湾の海と山をつなぐ植樹祭2021

時 6月20日(日) 10:00~12:00  
※「浅虫海釣り公園」駐車場に9:00集合、大型バスで現地移動  
所内平内町内童子  
国有林「社会貢献の森」で広葉樹の植林  
入 200人(先着順)  
料 無料  
申 6月15日(火)までに電話またはFAXで、陸奥湾のホタテを高温から守る植樹祭実行委員会事務局(永井、☎017-743-8314、F 017-772-9824)へ

## 6月10日(木)東京2020オリンピック聖火リレーが青森市にやってくる!

問地域スポーツ課オリンピック・パラリンピック推進室 (☎017-718-1895)

青森市を走行する聖火ランナー(青森県実行委員会選出)を紹介!



山谷桜子さん

聖火ランナーとして多くの人々の思いをつなげていきたいです。このような状況ですが、聖火リレーで元気を届けられるよう走りたくです。



鈴木奏士さん

聖火ランナーとして走るの貴重な経験で少しの時間ですが、多くの人たちと私の思いを繋ぐという意識で頑張ります。



吉坂大魔王さん

各地方も協力して日本全国で盛り上げましょう! 僕自身その一人として、思い切り楽しませてもらいながら、皆さんと力を合わせて最高のオリンピックにしたいです!

以上の3名を含む青森市ゆかりのランナーの皆さんがトーチをつなげます

《広告》

### 家計・ライフプラン相談会 6月12日±13日

【会場】アピオあおもり (青森県青森市中央3丁目17-1)

年30回のセミナーと住宅会社でのライフプラン相談、FP協会の相談員など経験豊富なファイナンシャルプランナーが相談にのります

1 10:00~10:50 4 14:30~15:20  
2 11:00~11:50 5 15:30~16:20  
3 13:30~14:20 (各回1組限定)

相談無料  
こちらからもお申し込みいただけます

教育資金、老後資金・資産形成・相続住宅ローン適正額や借替相談

お問い合わせ・お申し込み ☎080-5570-7240 (小笠原) 電話、メールでお申し込みの場合はご希望の日程を第3希望までお知らせ下さい  
lifedesignkikaku@gmail.com

〈主催〉ライフデザイン企画 〈後援〉青森あんしん相続ネットワーク・NPO法人子育てオーダーメイドサポートこもも・FPmama Friends

《広告》

### まるごとトイレリフォーム 施工わずか2時間!

クラシアン オリジナル INAX アメージュZ フチレス+ 温水洗浄便座リモコン一体型

特別価格 **106,150円** (税込) 工事・処分費込み

清潔 ステンレスノズル  
洗浄 8つの洗浄パターン  
簡単 着脱式でお手入れラク

出張・点検・見積 無料 受付24時間 ☎0120-535-883  
青森市指定給水装置工事事業者 青森支社 / 青森市筒井八幡橋31-403 株式会社 クラシアン