

令和4年(2022年)

1.1

No.402

# 広報 あおもり

【特集】

謹んで新年の  
ご挨拶を  
申し上げます



## 主な内容

04	市からの重要NEWS	11	・まちなかいきいきサロンが始まります!
	・新型コロナウイルスワクチン追加接種(3回目接種)	14	情報ひろば
05	・あおもりコメ米BOXお届け事業	15	・令和3年度カダールフェスタ
08	・令和3年度緑と花をテーマとした作品コンクール	16	・イベント、講座案内
10	健康ナビ	20	2021年青森市の主なできごと

写真：季節の生菓子（菓子匠 松栄堂）

# 謹んで新年の

# ご挨拶を

# 申し上げます



青森市長  
小野寺 晃彦

明けましておめでとうございます。皆様におかれましては、心新たに初春をお迎えのこととお慶び申し上げます。市民の皆様のご理解とご協力により、青森市の新型コロナウイルスワクチンの2回目接種率は8割を超え、昨年12月から3回目接種を開始しています。これまで青森市は、地域外来・検査センターの整備や官民連携したワクチン接種体制の構築により、市民の安全・安心の確保に最優先であったとともに、総額約29億円に及ぶ全市民対象の「プレミアム付商品券事業」による家計支援や、3次にわたり、家賃・固定資産税など事業者が事業を継続する上で必要な経費を支援する「事業継続支援緊急対策事業」を実施し、地元企業等の下支えに取り組み

できました。今後とも、青森県の保健医療調整本部等と連携し、入院・宿泊療養体制をさらに強化するとともに、自宅療養者への毎日当番医制や、無症状者のPCR検査センター設置など、第6波の脅威への備えを万全にまいります。かたや新型コロナウイルス感染症は、人口密度の高い首都圏で働くリスクを顕在化し、リモートワークやワーケーションなど新しい働き方による地方移住が注目を集めています。青森市への移住相談窓口への相談件数は、昨年度の33件から今年度は227件（令和3年11月15日現在）と約7倍に達し、このうち21組38名が青森市への移住を始めています。IT人材やクリエイター、

就農希望者など、自由な働き方と青森市の自然環境に魅力を感じる方々に積極的にアプローチし、青森市への移住をさらに推進してまいります。令和4年度には、市西部からのアクセスの拠点となる青森駅西口駅前広場が完成、市中部ではマンションと百貨店の複合施設が建替え予定です。また、市東部では浅虫温泉駅へのエレベーター設置工事が始まります。青森市のみならず、青森県、青森商工会議所、JR東日本など官民連携による新たな街づくりの胎動がいよいよ始まります。市民の皆様には、着実に進みゆく今年の青森市政にご期待いただきますとともに、より一層のご支援とご協力を賜りますようお願い申し上げます。



函館市長  
工藤 壽樹



青森市民の皆様におかれましては、晴やかな新春をお迎えのこととお慶び申し上げます。

青森市と函館市がツインシティの盟約を締結してから今年で33年目となり、これまで、経済、観光、文化、スポーツなど幅広い分野にわたり、官民ともに積極的な交流を継続してまいりました。

新型コロナウイルス感染症の影響により、両市の交流事業は中止または延期となっている状況でしたが、全都道府県で緊急事態宣言が解除された昨年の10月以

降、人々の往来が戻ってきており、賑わいも広がりつつありますので、両市が困難な状況を乗り越え、再び活発な青函の交流が実施されるようになることを願ってやみません。

さて、「北海道・北東北の縄文遺跡群」が昨年世界遺産登録され、両市の歴史や景観、文化、食などとともに、多様な魅力を国内外に発信していく絶好の機会となりますほか、空港、駅および港を有する両市の特性を生かした青函地域を中心とする東北・道南における周遊観光

の取り組みの強化についても期待されているところであります。

今後におきましても、青森市と函館市が共に手を携えて、積極的な交流の推進に取り組んでいくとともに、両地域の活性化と一体的な発展を図ってまいりたいと考えておりますので、青森市民の皆様におかれましては、一層のお力添えを賜りますようお願い申し上げます。

本年が皆様にとりまして、素晴らしい年となりますよう心からご祈念申し上げます。新年のご挨拶といたします。

青森市議会議長  
長谷川 章悦



明けましておめでとうございます。市民の皆様におかれましては、清々しく新年をお迎えのことと、心からお慶び申し上げます。

昨年は、新型コロナウイルス感染症の世界的な感染拡大の影響を受け、オリンピック史上初めて1年延期となった東京2020オリンピック競技大会が開催されました。感染防止のため、多くの会場は無観客での競技となり、直接声援を届けることはできなかったものの、日本選手団の大活躍により、日本は金メダル

数、総メダル数ともに過去最多獲得となり、多くの国民に夢と感動を届けてくれました。

一方、昨年4月に開催された中核市議会議長会「議会報コンクール」において、本市のおももり市議会だより「ぎかの森VOL.14」が、審査員から読みやすさなどについて高い評価をいただき、最優秀賞を受賞いたしました。市議会では、この受賞を励みに、今後より市民の皆様が親しみやすい議会報となるよう、努力してまいり所存であります。

さて、経済活動や日常生活において、市民の皆様の不安解消と生活環境の改善に向け、新型コロナウイルス感染症拡大防止対策や地域経済・雇用の活性化等の課題に対し、執行機関である市と議決機関である市議会が真摯に議論を重ね、これらの諸課題に積極的に取り組み、市勢の発展に努めてまいります。

結びに、今年1年が市民の皆様にとりまして、健康で明るく幸せな年となりますよう、心からお祈り申し上げます。新年のご挨拶といたします。

# 新型コロナウイルスワクチンの追加接種（3回目接種）について

問感染症対策課（☎017-764-6539）

新型コロナウイルスワクチンを2回接種したすべての対象者において感染予防効果が時間の経過とともに低下すること、また、高齢者においては重症化予防効果についても時間の経過とともに低下する可能性があること等を踏まえ、感染拡大防止及び重症化予防の観点から、1回目・2回目の接種が完了していないかたへの接種機会の提供を継続するとともに、2回接種を完了したかたに対して、追加接種（3回目接種）を行います。

## ▼接種対象者

2回目接種完了から原則8か月以上経過したかた  
※ファイザー社ワクチンの薬事承認を受け、まずは18歳以上のかたに対し接種を実施します（令和3年12月1日時点）。  
※国の動向を踏まえ、接種を前倒しする場合があります。

### 【特に追加接種を推奨するかた】

高齢者、基礎疾患を有するかたなどの「重症化リスクが高いかた」／重症化リスクが高いかたの関係者・介助者（介護従事者等）などの「重症化リスクが高いかたとの接触が多いかた」／医療従事者などの「職業上の理由等によりウイルス曝露<sup>ばくろ</sup>リスクが高いかた」

## ▼接種方法

- ・個別接種…個別接種を実施している医療機関で接種
- ・健診センター接種…青森県総合健診センターで接種
- ・施設接種…高齢者施設等入所者及び従事者が施設で接種（詳しくは、各施設へご確認ください）

## ◆本市へ転入されたかたはご注意ください！

ワクチン接種の2回目を他の自治体が発行した接種券で接種した後、本市へ転入されたかたは、本市から追加接種（3回目接種）の接種券一体型予診票は自動的に発行されないため、申請の手続きが必要となります。転入されたかたで、追加接種（3回目接種）を希望されるかたは、申請書（市ホームページに掲載）に必要事項を記入し、1・2回目を接種した際に発行された接種済証、接種記録書、接種証明書のいずれかの写しを添えて申請してください。2回目接種から8か月を経過する直前に接種券一体型予診票を発行・送付します。

### 【申請方法】

①郵送 ②市保健所に持参 ③FAX

### 【申請先】

〒030-0962 佃二丁目19-13 青森市保健所 感染症対策課ワクチン接種運営チーム  
（コールセンター ☎017-764-6539、017-752-0517、☎017-718-2867）

## ▼ワクチンの種類

mRNAワクチン ※ファイザー社ワクチンまたは武田／モデルナ社ワクチン（予定）

## ▼送付時期・送付内容

2回目の接種日から原則8か月を経過する直前に送付

### 【送付内容】

接種券一体型予診票／新型コロナウイルスワクチン追加接種（3回目接種）のお知らせ／新型コロナウイルスワクチンについて／新型コロナワクチン接種実施医療機関

新型コロナウイルス接種は強制ではなく、ご本人の意思に基づき接種を受けていただくものです。



接種費用は無料です！

## 新型コロナウイルスワクチンに便乗した詐欺にご注意!!

新型コロナウイルス感染症に係るワクチン接種のために必要と語り、金銭や個人情報をだまし取ろうとする電話に関する相談が「消費者センター」に寄せられています。青森市が、ワクチン接種のために金銭やワクチン接種とは関係のない個人情報を、電話やメールで求めることはありません。困ったときは、一人で悩まず、

消費者ホットライン ☎188（局番なし）

へご相談ください。

掲載の内容は、12月6日時点の情報をもとに作成しています。イベント等は中止・延期・変更となる場合がありますので、最新情報は、各お問合せ先にご確認ください。



「あおむぎ(2kg)とつがるロマン(2kg)をお届けします」

新型コロナウイルス感染症の影響で需要が低迷している本市産のお米を、大学等に通う学生に送付。お米の消費拡大を促進するとともに、本市出身の学生にエールを送ります！



サチレンジャー (サチホワイト)

申請受付中!

青森市産米消費拡大 学生応援プロジェクト!

あおもいコメ・米BOXお届け事業

圏あおもり産品支援課 (☎0172-26-6102)

対象

本市出身の市内外の大学等へ通う学生(保護者が本市居住) ※大学、短期大学、大学院、専門学校、専修学校、予備校、職業訓練校

申請期間

1月31日(月)まで  
※申請は一人1回まで

申請方法

オンライン申請または郵送で受付



あおもり産品支援課 中村

「あおもり産品販売促進協議会」のホームページから申請書のダウンロードやオンライン申請ができます♪

申請先

〒038-1392  
青森市浪岡大字浪岡字稲村101-1  
あおもり産品販売促進協議会  
(あおもり産品支援課内)  
☎https://aomorisanship.jp/



放課後児童支援員を募集しています

保護者が共働きなどのため、日中不在となる家庭の小学生を対象に開設している放課後児童会で、遊びや生活の支援を行う「放課後児童支援員」及び「代用支援員※」を募集しています。詳細はお問合せください。※放課後児童支援員が休んだときに代替として勤務(土曜日、学校休業日のみの勤務も可)

**勤務日時** ①月・金曜日: 午後1時~6時30分 学校行事の関係で午後1時前に開設することもあり▽②長期休業日(春・夏・冬休み)の月・金曜日: 午前8時~午後6時30分 ※早番・中番・遅番あり▽③土曜日: 午前8時~午後6時 ※早番・遅番あり

**勤務場所** 青森地区及び浪岡地区の放課後児童会

**応募資格** 保育士、社会福祉士等の資格、もしくは幼稚園、小・中・高等学校の教諭の免許状を有するかた／高等学校卒業業者等であり、放課後児童健全育成事業に

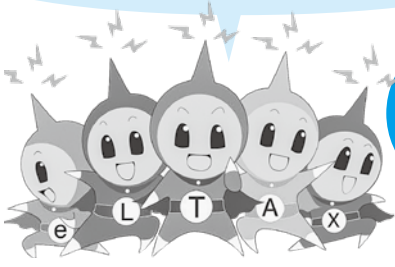


**水抜きの方法**  
水抜き栓を右に止まるまで回し、蛇口を左に回すと空気が入り水が抜けます。  
水抜き栓の操作が不十分だと、凍結や漏水の原因となりますので、止まるまでしっかりと回しましょう。  
水道部施設課  
(☎017-774-11234)

**水道管の凍結にご注意ください**  
気温がマイナス4度以下になる場合は、水道管の水抜きをし、凍結・破裂を防止しましょう。

類似する事業に2年以上従事したかた／5年以上放課後児童健全育成事業に従事したかた  
**賃金** 時給920円 ※勤務形態により期末手当の支給あり  
申請子育て支援課 (☎017-734-15348) へ

事業主の皆さん、提出はお早めに！



eLTAXイメージキャラクター「エルレンジャー」

令和  
4  
年度

# 給与支払報告書

閩市民税課 (☎017-734-5197)

提出期限は  
令和4年 **1月31日**(月)です。



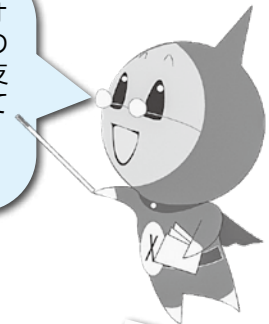
窓口が混み合いますので、  
早めの提出に  
ご協力ください。

## 全事業所で特別徴収を実施します

本市では、原則として所得税の源泉徴収義務のある全ての事業所で、市民税・県民税の特別徴収を実施しています。次の理由に該当するときのみ普通徴収としますので、理由の略号(A~E)を、給与支払報告書(個人別明細書)の摘要欄に必ず記入してください。記入がない場合は「特別徴収」とみなす場合があります。

理由	略号
受給者総人員が2人まで	A
退職者	B
他事業所で特別徴収の者(乙欄該当者を含む)	C
給与不定期・税額が引ききれない(年間965,000円以下)	D
休職者 または休職・退職予定者	E

eLTAX(地方税のオンライン手続のためのシステム)でも給与支払報告書を受け付けています。  
ぜひご利用ください!



給与支払報告書▶

## 給与支払報告書は新しい様式で提出してください

給与支払報告書(個人別明細書)及び添付していただく総括表は、令和4年度分(令和3年分の支払報告)からそれぞれ様式が変更になりましたので、新しい様式で提出してください。

なお、年末調整の際に前職分を含んでいる場合は、給与支払報告書(個人別明細書)の摘要欄に前職名、支払金額、社会保険料等を必ず記入してください。



## 個人事業主のかたは本人確認が必要です

給与支払者が個人事業主の場合は、個人番号の記入とあわせて、番号確認書類(個人番号カードなど)と身元確認書類(運転免許証など)による本人確認が必要となります。代理人が提出の場合は、本人の番号確認とあわせて代理人の身元確認及び代理権の確認(委任状など)が必要となります。郵送による提出の場合は、写しを同封してください。

詳細については、市ホームページをご確認いただくか、直接お問合せください。



閩子育て支援課  
 (☎017-734-53334)  
 浪岡振興部健康福祉課  
 (☎0172-62-11113)

1月11日は  
**児童扶養手当の支給日**  
 1月11日(火)は、児童扶養手当の支給日です。※11・12月分の手当を支給します。  
 ・転出や資格喪失等で、支給月が異なる場合があります。  
 ・転出入、対象児童に増減が生じた、受給資格がなくなった(子を養育しなくなった)、婚姻、異性との同居等)、公的年金を受給できるようになった等の変更があった場合は、速やかに届出しましょう。  
 ・令和3年度の「児童扶養手当現況届」が未提出または書類不備のかたは、手当の支給が一時差止めとなりますので、忘れずに提出してください。

掲載の内容は、12月6日時点の情報をもとに作成しています。イベント等は中止・延期・変更となる場合がありますので、最新情報は、各お問合せ先にご確認ください。

### 第11期青森県地球温暖化 防止活動推進員(あおもり アースレンジャー)を募集

県では、地域の方々に対して地球温暖化の知識の普及やエコ活動の紹介・助言をする青森県地球温暖化防止活動推進員(アースレンジャー)を募集しています。

地域に密着した活動に取り組みたいかた、エコ・省エネに興味のあるかたからの応募をお待ちしています。

任期▽令和4年4月1日～  
令和6年3月31日

#### 応募資格▽

- ・地球温暖化の現状・対策に関する知識の普及と地球温暖化対策の推進を図るための活動に熱意と識見を有し、積極的に取り組むことができるかた
  - ・令和4年4月1日現在で満18歳以上のかた
  - ・県内に在住、在勤または在学をしているかた
- 募集期間▽令和4年1月31日(月)まで ※当日消印有効
- 応募方法▽申込書(県のホームページよりダウンロード可能)に必要事項を記入し、

郵送・FAX・Eメールにより提出。

※詳細は「第11期 あおもりアースレンジャー」で検索。

青森県環境生活部環境政策課

(☎017-734-9243)

(F017-734-8065)

✉kankyo@pref.aomori.jp

詳細や  
申込書の  
ダウンロードは  
こちらから



### 車いすリフト付車両運転 ボランティア募集

車いすを利用している障がいのあるかたが外出等で利用する車いすリフト付車両を運転するボランティアを随時募集しています。

毎月金曜日午前8時30分～

午後5時(全活動可能な曜日)

日付と時間帯を登録)

囚車いす車両の運転と車両への

の乗り降りの介助

対自動車二種免許取得者、ま

たは自動車一種免許取得者  
で福祉有償運送運転者講習

修了者(講習未受講者はお問合せください)

青森県社会福祉協議会  
(☎017-723-1340)へ

### 接遇強化キャンペーン を実施します!

市では、全庁を挙げて取り組んでいる接遇の向上・挨拶の励行・窓口環境の改善について、改めて全庁職員の意識啓発を図ることを目的に、1月から2月までの2か月間、接遇強化キャンペーンを実施します。

個人事務課

(☎017-734-5011)

今年は「寄り添う気持ち 明るい笑顔」のキャッチコピーのもと、庁内にPR用のポスターの掲示を行い、元気な挨拶と明るい笑顔、丁寧な接遇で市民の皆さんをお迎えいたします。



教育委員会事務局総務課 稲葉

市民病院事務局総務課 阿部

### 市長コラム

## 小野寺あきひこの スコラム!



「新しい生活様式」が日常に浸透し、感染拡大防止と社会活動の両立がスタンダードとなりました。年末年始のイベントの開催にも工夫を凝らしています。

11月25日、令和2年度・令和3年度青森市成人式実行委員会を代表して、村田陽稀さんと甲地真愛さんが開催報告。感染拡大防止のため、会場を出身中学校別の分散開催とし、家族や地域のかたから祝い励ましてもらえる、新しい成人式のかたちを目指します。



雪だ!灯りだ!芸術だ!あおもり冬のワンダーランドは、青森駅前ビーチを中心に開催中。ぜひご来場ください!

11月26日、雪だ!灯りだ!芸術だ!あおもり冬のワンダーランド開会式へ。「北海道・北東北の縄文遺跡群」の世界遺産登録を祝い、青森駅前ビーチに三内丸山遺跡の「六本柱」と、小牧野遺跡の「環状列石」が出現。「縄文風雪だるま〜」がやわらかな灯りであおもりベイエリアを照らします。感染防止対策を万全にしつつ、2月6日まで開催しています。

11月28日、コロナ禍を経て2年ぶりに開催された棟方志功サミットin杉並に出席。志功画伯の大成の地・杉並区の田中区長をはじめ、飛躍の地・中野区の酒井区長、信頼の地・倉敷市の三宅生涯学習部長、成熟の地・南砺市の田中市長とパネルディスカッションを行い、志功画伯の誕生の地・青森市の魅力をお伝えしました。

今年も、明るく希望あふれる活動報告をお届けできるよう、頑張ります。

令和3年度

# 緑と花

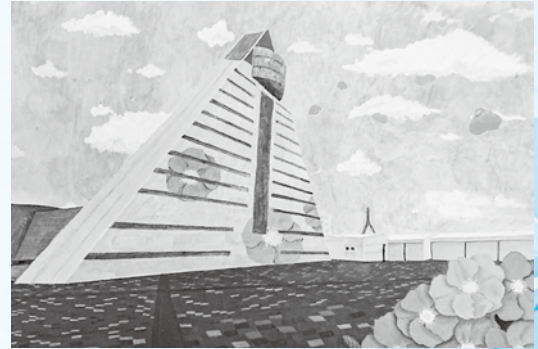
## をテーマとした作品コンクール 青森市長賞 受賞作品紹介！

公園河川課 (☎017-752-8334)



### ◀ 小学校図画・ポスターの部

【市長賞】浪打小学校6年 蔦谷 瑠里さん  
「緑と花とグダリ沼」



### ▶ 中学校図画・ポスターの部

【市長賞】筒井中学校2年 工藤 夏凧汐さん  
「緑あふれる青森」

### 標語の部

【市長賞】新城小学校6年 宮本 莉那さん

「つなげよう  
みどりのバトン  
未来まで」

緑と花を大切にする心や花いっぱい  
のまちづくりを表現した作品を  
募集し、応募作品の中からこちら  
の方々が受賞されました。  
おめでとうございます！



公園河川課 櫻田

一度お申込みいただければ、指定の口座から市税等を自動的に振替納付。便利で納め忘れのない口座振替をぜひご利用ください。

●対象税目等▼市・県民税(普通徴収分)／固定資産税／軽自動車税(種別割)／国民健康保険税(普通徴収分)／後期高齢者医療保険料(普通徴収分)／介護保険料(普通徴収分)※第1号被保険者に関わるもの／児童保育費

### 市税等の納付は 便利な口座振替で

新型コロナウイルス感染症の影響に伴い、収入が減少した等の事情により、市税・国民健康保険税・後期高齢者医療保険料・介護保険料のお支払いが納期限までに困難な場合は、ご相談ください。

問納税支援課  
(☎017-734-5209)  
浪岡振興部納税支援課  
(☎0172-62-1141)

新型コロナウイルス感染症の影響により市税等の  
お支払いが困難なかたへ

● 引き落とし日▼納期限日が引き落とし日になります

● 申込みに必要なもの▼納税(納入)通知書／預貯金通帳／通帳印

● 申込先▼県内の主な金融機関へ。詳細はお問合せください。県外については、納税支援課(☎017-734-5220)までお問合せください。

● 問合せ先▼市税・後期高齢者医療保険料・介護保険料：納税支援課(☎017-734-5220)／児童保育負担金(保育料)：子育て支援課(☎017-734-5330)／母子父子寡婦福祉資金償還金：子育て支援課(☎017-734-5334)／放課後児童会負担金：子育て支援課(☎017-734-5348)／市営住宅使用料・市営住宅駐車場使用料：住宅まちづくり課(☎017-734-5572)／公園管理料：生活安心課(☎017-734-5277)

市からの重要NEWS  
健康ナビ  
情報ひろば



## 各種相談

### 1月の専門相談

#### ◆予約が不要な相談

所 岡市民なんでも相談室(駅前庁舎1階) ☎017-734-5249

● 人権相談 岡 4日(火)・17日(月) 午前10時～午後3時

● 行政相談 岡 6日(木)・13日(木)・20日(木)・27日(木) 午前10時～午後3時

● 司法書士相談 岡 11日(火) 午前10時～午後2時

● 不動産相談 岡 6日(木)・13日(木)・20日(木)・27日(木) 午前10時～午後3時

● 不動産鑑定士相談 岡 25日(火) 午後1時～3時

● 行政書士相談 岡 14日(金)・21日(金)・28日(金) 午前10時～午後3時

◆ 予約が必要な相談

● 法律相談 岡 11日(火)・24日(月) 午後1時～3時 ▲各5人(申込順) 岡 生活安心課

☎017-734-5250へ電話予約。11日分は4日から、24日分は12日から受付(午前8時30分～) ※相談は1回まで

### 浪岡地区の相談

所 浪岡総合保健福祉センター

● 人権相談・行政相談 岡 6日(木)・20日(木) 午前9時～午後3時

所 浪岡振興部健康福祉課

(☎0172-62-1113)

### 女性の悩み相談

#### カダール相談室

自分自身の生き方や家庭のことでの相談、配偶者やパートナーからの暴力の悩みなど、ひとりで悩まずご相談ください。女性に限らず、男性もご利用ください。

所 休館日を除く毎日午前9時～午後9時 ※あらかじめ相談日時をご確認ください。

所 岡カダール(男女共同参画プラザ) ☎017-776-8858

### 青森市DV相談

#### 支援センター

ドメスティック・バイオレンス(DV)は、重大な人権侵害です。配偶者やパートナーからの暴力の悩みに相談員が応じます。ひとりで悩まず、ご相談ください。

☎017-734-5318【専用】

所 月～金曜日(祝日・年末年始除く) 午前8時30分～午後5時

備 来所相談は要予約、原則女性が対象です。

### 性的マイノリティ

#### にじいろ電話相談

自分のこと、パートナーのこと、家族や友人との関係、学校や職場のことなど、性的マイノリティ(性的少数者)に関する悩み全般に、専門の相談員が応じます。ご家族や友人、学校・職場のかたもどうぞ。

☎017-776-8803【専用】

所 毎週火曜日(年末年始除く) 午前9時～午後9時

女性のための専門相談(こころ)

こころの悩みに、女性臨床心理士が応じます。

岡 2月17日(木)、3月17日(木) 午後1時～3時 所 アピオ

あおもり ▲2人(申込順) 備 相談時間は50分。申込時に相談内容をお知らせください。

岡 2月17日分は2月15日(火)まで、3月17日分は3月15日(火)まで(水曜日を除く) 午前9時～午後4時受付)に、県男女共同参画センター相談室

(☎017-732-1022)へ

### 女性のための専門相談(法律)

法律に関する問題に、女性弁護士がアドバイスします。

岡 2月8日(火)・22日(火) 午後2時～4時

所 アピオあおもり ▲3人(申込順) 備 相談時間は30分。申込時に相談内容をお知らせください。

岡 2月8日分は2月3日(木)まで、2月22日分は2月17日(木)まで(水曜日を除く) 午前9時～午後4時受付)に、県男女共同参画センター相談室

(☎017-732-1022)へ

### 青森県弁護士会

#### オンライン講演会

「抑止力頼みで平和は守れるかー日本の安全保障戦略を考える」

所 1月22日(土) 午後3時～5時

内 講師：柳沢協二さん(NP)

所 法人国際地政学研究所

事 長 元内閣官房副長官

補「Zoom」を利用した

オンライン開催

料 無料(データ通信料は利用者負担)

所 青森県弁護士会ホームページ

所 <http://www.aoben.jp/>で、ご確認ください。

所 青森県弁護士会

(☎017-777-7285)



### 子どもの権利相談センター

いじめ、体罰、友達や家族のことなど子どもの権利侵害に関することであれば、どなたでも相談できます。

悩んでいることや心配なことを話してみませんか？秘密は守ります。相談しやすい方法でご相談ください。

窓口 駅前庁舎3階 子育て支援課内

電話 ☎0120-370-642(フリーダイヤル)

FAX 017-763-5678

受付時間 原則、月～金曜日(祝日、12/29(水)～1/3(月)を除く) 10:00～18:00

手紙 〒030-0801 新町一丁目3-7 子どもの権利相談センター宛

メール ao-kodomokenri

@city.aomori.

aomori.jp

市ホームページ▶





## 急病診療案内

健康予防課（本庁舎、☎017-734-5770）

救急医療施設の確認は…◎救急病院紹介 消防本部 ☎017-722-2211

◎あおもり医療情報ネットワーク [HP](http://www.qq.pref.aomori.jp)http://www.qq.pref.aomori.jp

子どもの病気やケガに関するご相談は…

◎こども救急電話相談 ☎#8000 または ☎017-722-1152

※月～金曜18:00～翌朝8:00、土曜13:00～翌朝8:00、日曜・祝日8:00～翌朝8:00

夜間のお薬相談は…

◎夜間お薬相談 ☎090-5849-4348 ※毎日19:00～23:00



▲あおもり医療情報ネットワーク

### 初期救急医療施設案内

時間帯や症状に応じて初期救急医療施設をご利用ください

○夜間や日曜日・祝日の比較的軽度な急病患者への応急処置は、在宅当番医・休日救急歯科で受け付けています。右表を確認し、ご利用ください。

○浪岡地区では、市立浪岡病院（☎0172-62-3111）が急病患者を受け付けています。

※症状が重い場合は、曜日・時間帯にかかわらず、至急119番通報してください。

■休日在宅当番医（内科系 9:00～13:00／歯科 9:00～12:00）

- ・当番医は変更となる場合があります。受診の際は救急病院紹介（消防本部、☎017-722-2211）へご確認ください。
- ・症状や年齢によって診療できない場合があります。受診の際はお問合せください。
- ・休日救急歯科を受診する際は、事前に電話で予約をしてから受診してください。

夜間（18:00～翌朝8:00）
夜間在宅当番医など ※救急病院紹介（消防本部）へ問合せ
日曜日・祝日の日中（9:00～13:00）
休日在宅当番医・休日救急歯科 （歯科は12:00まで）※下表をご覧ください

診療科目	医院名	電話番号	所在地
▼12月31日(金)			
内科系	虹ヶ丘内科クリニック	017-765-1177	虹ヶ丘一丁目
内科系	りょう内科クリニック	017-761-2326	富田三丁目
歯科	東ミナトヤ歯科医院	017-718-0453	浜館見取
歯科	ダイヤ歯科クリニック	017-739-6874	大野山下
▼1月1日(土)			
内科系	川口内科	017-762-5252	東大野一丁目
内科系	田代内科医院	017-781-7044	篠田二丁目
歯科	まつもと歯科医院	017-741-6480	中佃一丁目
歯科	ミント歯科クリニック	017-739-9755	東大野一丁目
▼1月2日(日)			
内科系	村上内科胃腸科医院	017-741-1215	栄町二丁目
内科系	森総合クリニック松原	017-776-6299	奥野二丁目
歯科	せきの歯科医院	017-764-4181	横内亀井
歯科	大澤歯科医院	017-788-1411	羽白沢田
▼1月3日(月)			
内科系	わたなべ内科クリニック	017-764-0833	奥野三丁目
内科系	佐藤内科クリニック	017-726-7800	はまなす一丁目
歯科	若井歯科医院	017-741-1470	小柳三丁目
歯科	堀内歯科医院	017-734-1707	中央一丁目
▼1月9日(日)			
内科系	南内科循環器科医院	017-741-1616	岡造道一丁目
歯科	こん歯科口腔外科クリニック	017-764-0071	西大野一丁目
歯科	たきさわ歯科クリニック	017-787-1515	油川浪岸

診療科目	医院名	電話番号	所在地
▼1月10日(月)			
内科系	おきつ内科	017-757-8787	古川二丁目
歯科	とき歯科	017-736-1515	原別五丁目
歯科	佐々木歯科医院	017-777-1087	久須志一丁目
▼1月16日(日)			
内科系	おきだてハートクリニック	017-761-1132	沖館三丁目
歯科	たきや歯科医院	017-742-0939	花園二丁目
▼1月23日(日)			
内科系	平井内科医院	017-774-3355	松原三丁目
歯科	サクラ中歯科医院	017-775-3951	長島二丁目
▼1月30日(日)			
内科系	和田クリニック内科・胃腸科	017-775-1300	橋本二丁目
歯科	むつ歯科医院	017-777-1840	金沢三丁目

### 「青森市急病センター」は、「地域外来」として診療しています

「青森市急病センター」は、発熱や咳、倦怠感等の症状など、新型コロナウイルス感染の疑いのあるかたを診療する「地域外来」としてしています。

☎地域外来（青森市急病センター）（☎017-773-6477）  
19:00～22:00 ※予約不要

# まちなかいきいきサロンが始まります！

高齢者が身近な場所で生きがいづくりと介護予防に取り組めるよう、生活の中で気軽に立ち寄れるスーパー等の場所で、体操やレクリエーションを行います。お買い物ついでにちょっとのぞいてみませんか？



予約なしで、  
どなたでも  
参加できます！  
ぜひお越しください♪

実行委員会のみなさん

【受付時間】 いずれも開始時間30分前から受付

実施場所	日時	内容
イトーヨーカドー青森店 (1階フードコート)	① 1/12(水) ② 1/26(水) 10:30~11:30	①チャレンジ！ ストレッチと筋トレ ②初めての運動教室
ラ・セラ東バイパス店 (1階イトインコーナー)	1/24(月) 10:30~11:30	初めての運動教室
アウガ (駅前庁舎1階 駅前スクエア)	1/21(金) 11:00~12:00	楽しく健康体操

料無料

備検温、マスク着用、受付名簿の記入にご協力をお願いします  
岡高齢者支援課 (☎017-734-5326)

## 高齢者インフルエンザ予防接種 期間延長のお知らせ

今年度の高齢者インフルエンザ予防接種は、実施期間を12月31日までとしていましたが、全国的にインフルエンザワクチンの供給が1月以降も継続される予定となりましたので、今年度に限り、1月31日(月)まで実施期間を延長します。

所指定医療機関 (要予約)

図令和3年12月31日までに、①②のいずれかに該当するかた

- ① 満65歳以上のかた
- ② 満60歳~64歳で、心臓・じん臓・呼吸器・ヒト免疫不全ウイルスの疾患により身体障害者手帳の内部障がい1級に該当するかた

料1,260円 (自己負担金)

※生活保護受給者・市民税非課税世帯 (世帯全員が非課税) のかたは無料。確認書類を医療機関へ提示。

備健康保険証、身体障害者手帳 (②の場合)、新型コロナウイルスワクチン予防接種済証を持参

岡感染症対策課 (☎017-718-2852)

浪岡振興部健康福祉課 (☎0172-62-1114)

## 1/1~2/28 はたちの献血キャンペーン

「あなたの今日が、  
だれかの明日に。ハタチの献血」  
(令和4年厚生労働省「はたちの献血」キャンペーンキャッチフレーズ)

新成人の皆さん、「はたちの記念」に献血をしてみませんか。献血は、常設の献血ルームや企業・学校・ショッピングセンターなどを巡回している献血バスでもできます。詳細は青森県赤十字血液センターホームページへ。岡保健予防課 (☎017-765-5281)

コロナ禍で、輸血用血液が不足しています。ご協力をお願いします！

詳細はこちら▶



けんけつちゃん

青森県赤十字血液センター  
(☎017-741-1512、  
HP <https://www.bs.jrc.or.jp/th/aomori/>)

## ご利用ください「こころの相談窓口・こころの体温計」

ひとりで悩まず、  
まずはご相談ください

こころの相談窓口

青森市保健所 保健予防課  
☎017-765-5285

8:30~18:00

(土・日、祝日、年末年始を除く)



1分でできるストレスチェック！こころの体温計

簡単な質問に答えることで、自身のストレス状況や落ち込み度を8つのメニューから確認できます。ぜひご利用ください。

【チェックメニュー】本人モード、家族モード、赤ちゃんママモード、ストレス対処タイプテスト、アルコールチェック、こころのエンジン、大切な人を亡くされたあなたへ、いじめのサイン

料無料 (通信費自己負担)

岡保健予防課 (☎017-765-5285、HP <https://fishbowlindex.jp/aomori/>)





# あおもり親子はぐくみプラザプレイルームの講座・発達相談 つどいの広場「さんぽぽ」1月のイベント案内

※ご利用の際は電話予約が必要になります。詳しくはお問合せください。

## ★あおもり親子はぐくみプラザ

〔プレイルーム開館時間〕 8:30~18:00(土・日、祝日も開館)

講座(電話予約)	開催日時	対象
おはなし広場 ~おはなし でてこい~	1/10(月) 10:00~11:00	0歳~就学前の 子どもと保護者
パパと遊ぼう ~パパ だいすき!~	1/16(日) 10:00~11:00	0歳~就学前の 子どもと保護者
よちよち広場 ~えがお みつけた~	1/22(土) 10:00~11:00	0歳~1歳児の 子どもと保護者

### ▼子どもの発達相談

相談内容	開催日時・対象
◆「楽しくあ・そ・ぼ!」 ことば等の発達に心配のあるお子さんと保護者を対象とした相談専門員による個別相談	1/11(火)・19(水) 10:00~11:40 1歳~3歳未満
◆「はぐくみ相談」 集団生活の困りごとや就学に向けての心配ごとがあるお子さんと保護者を対象とした相談専門員による個別相談	1/17(月) 10:00~11:30 概ね3歳~就学前
◆「医師相談」 医師によるお子さんの発達に関する相談	1/19(水) 13:30~15:30

※いずれも2日前までに要予約

### 申囲あおもり親子はぐくみプラザ

(佃二丁目 元気プラザ内、☎017-718-2975)へ

~元気プラザへお越しの際は、託児をご利用できます~

手続などでお越しの際に、無料で(原則1時間以内)  
お子さんをお預かりします。

時 8:30~18:00(月~金曜日)

対 満1歳から就学前まで



## ★つどいの広場「さんぽぽ」

〔開館時間〕 9:00~18:00(土・日、祝日は17:00まで)

イベント	日時・備考
赤ちゃん待ち合わせ (0歳児の育児についての 情報交換と交流の場)	・1/11(火) 1~4か月 ・1/16(日) 5~11か月 いずれも10:30~11:15 各5組(申込順)
初めてのさんぽぽ (初めてご利用するかた(妊婦さんも) の情報提供と交流の場)	1/15(土) 10:30~11:15 5組(申込順)
転勤族のママあつまれ~ (青森に転入された親子の交流の場)	1/28(金) 10:30~11:15 7組(申込順)
離乳食講座 (月齢に応じた 離乳食の進め方について)	1/18(火) 10:30~11:15 5~9か月のお子さん と保護者7組(申込順) / 講師: 須藤 洋子(あおもり親子はぐくみ プラザ管理栄養士) ※カダール研修室(アウガ5階)で開催
おいでよ!ふたごちゃん、みつごちゃん (双子、三つ子の育児についての 情報交換と交流の場)	1/20(木) 10:30~11:15 4組(申込順)

所 困 駅前庁舎2階 / 0歳~3歳の乳幼児

申 囲 イベントの申込みは1月4日(火)9:00から電話で、  
つどいの広場「さんぽぽ」(☎017-721-4005)へ

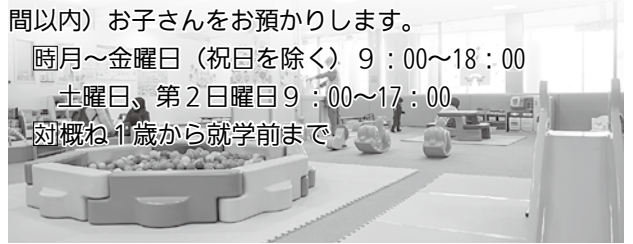
~駅前庁舎ご来庁の際は、託児をご利用できます~

手続などでご来庁の際に、予約不要・無料で(原則1時間以内)  
お子さんをお預かりします。

時 月~金曜日(祝日を除く) 9:00~18:00

土曜日、第2日曜日 9:00~17:00

対 概ね1歳から就学前まで



## ペアレントメンターによる傾聴

発達障がいのある子どもを育てた経験のある親が、ペアレントメンターとして、話をじっくりとかがいます。日頃の悩みや不安を語ってみませんか。発達障がいもしくはその疑いのある子どもの保護者が対象です。

時 ①1月19日(水) ②3月16日(水)

いずれも10:00~、11:00~

所 困 青森県発達障害者支援センター「ステップ」(県民福祉プラザ3階) / 各日2組

申 囲 ①は1月11日(火)、②は3月8日(火)までに、青森県発達障害者支援センター「ステップ」(☎017-777-8201)へ



## 療育相談

時 1月27日(木) 13:00~

所 対象者には別途お知らせします

内 小児科医による診察・相談、保健・栄養相談

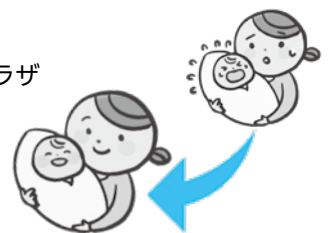
対 身体の発育・発達に心配のある乳幼児等と保護者

限 3組(申込順)

申 囲 1月20日(木)までに、

あおもり親子はぐくみプラザ

(☎017-718-2983)へ





## 第20回子育て広場



時 1月29日(土) 10:20~11:30

所 アピオあおもり イベントホール

内①「親子で楽しむマジックと音楽と絵本の時間  
～大友剛さんといっしょ～」

②子育て関連団体パネル展示  
1月20日(木)～2月8日(火)

対①概ね2歳以上の子どもと保護者、子育て支援関係者各60人(申込順)

料無料

備未就学児は無料の託児あり

(20人(申込順)/1月20日(木)までに申込み)

申問事前に、電話・FAX・Eメールまたは直接、青森県子ども家庭支援センター(☎017-732-1011 年末年始・水曜日を除く9:00~17:00、☎017-732-1073、✉kodomoi-ken@apio.pref.aomori.jp)へ

※検温やマスクの着用など、新型コロナウイルス感染症防止対策にご協力をお願いします。また、やむを得ず内容が変更となる場合がありますので、ご了承ください。



## 血管いきいき講座

心疾患・脳血管疾患の要因となる高血圧や糖尿病。血圧や血糖値が高い状態が続くと、血管が傷つき、動脈硬化につながります。生活習慣病予防のため、高血圧や糖尿病のしくみ、減塩のコツについて保健師、栄養士がわかりやすくお伝えします。

開催日	時間	会場
1月11日(火)	10:00~12:00 (受付9:30~10:00)	戸山市民センター
1月20日(木)		北部地区農村環境改善センター
1月25日(火)		東部市民センター
2月8日(火)		沖館市民センター
2月18日(金)		中央市民センター
2月21日(月)		元気プラザ

内保健師・栄養士による講話、健康チェック&チャレンジ(血圧計、血管年齢計等)

対血圧や糖尿病に関心のあるかたやご家族のかた

内備各25人(申込順)/マスクの着用をお願いします

申問いずれも前日(土・日、祝日除く)までに、健康づくり推進課(☎017-718-2942)へ

健診結果から血管の変化をわかりやすく説明します。ご希望のかたは健診結果をお持ちください。



健康づくり推進課スタッフ



## マタニティ講座

所あおもり親子はぐくみプラザ(☎017-718-2984)

### ①沐浴サロン講座

時 1月16日(日)

午前の部10:00~12:00(9:30~受付)

午後の部13:30~15:30(13:00~受付)

内沐浴体験～赤ちゃんはお風呂が大好き～ など

### ②ウェルカムベビー! 講座

時 1月26日(水) 10:00~12:00(9:30~受付)

内Let's オムツ交換&抱っこ! など

### ③お口のケアと食育講座

時 1月26日(水) 13:30~15:30(13:00~受付)

内ママと赤ちゃんを守る歯とお口のケア(講師:歯科医師)、手作り減塩スープの試食 など

①～③いずれも、

所あおもり親子はぐくみプラザ(元気プラザ内)

対本市に住民票がある妊婦とご家族

内各12組(申込順)

申①は1月11日(火)~14日(金)、②③は1月17日(月)~21日(金)までに電話で、あおもり親子はぐくみプラザへ

## オンライン講座

### ①オンライン講座1 沐浴編

時内 1月24日(月) 10:00~10:30/沐浴

### ②オンライン講座2 育児準備編

時 1月24日(月) 10:45~11:15

内オムツ交換、抱っこの仕方、新生児の特徴

### ③オンライン講座3 マタニティライフ編

時内 1月24日(月) 11:30~12:00/早産予防、栄養

①～③いずれも、

対本市に住民票がある妊婦とご家族。パソコン、スマートフォン、タブレットのいずれかで「Zoom」を利用できるかた(データ通信料は利用者負担)

内各5組(申込順)

申 1月21日(金)までに、電話またはEメールで、氏名・電話番号・Eメールアドレス・出産予定日・受講希望講座を、あおもり親子はぐくみプラザ(✉hagukumi-plaza@city.aomori.aomori.jp)へ





！ イベント等は中止・延期・変更となる場合があります。最新情報は、各お問合せ先にご確認ください。

## 八甲田の樹氷を観に行こう！

☎八甲田ロープウェー (☎017-738-0343)

～八甲田ロープウェー小学生無料特別企画！～

1月・2月は小学生限定で、八甲田ロープウェーを無料でご利用できます。世界に誇る八甲田の「樹氷」をぜひご体感ください。

時 1月1日(土)～2月28日(月)




因 備 乗車料金(往復)大人1人につき小学生2人が無料/利用の際はアンケート用紙のご記入をお願いします。

## ねぶたの家ワ・ラッセのお正月イベント

☎ねぶたの家ワ・ラッセ (☎017-752-1311、  
HP<http://www.nebuta.jp/warasse/>)

時 1月2日(日)～10日(月) ※12月31日(金)、1月1日(土)は休館

期間中は、ねぶたミュージアム入場者に「ねぶたグッズ」をプレゼントします。ぜひご来館ください♪

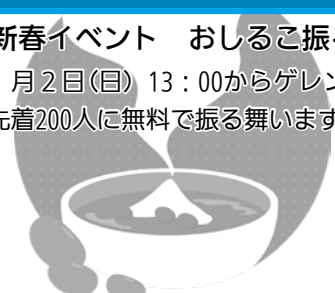
イベント名	場所	1月2日(日)	1月3日(月)	1月9日(日)	1月10日(月)
ねぶたミュージアム入場者プレゼント	2F カウンター	9:00～ ミュージアム入場者へどら焼きプレゼント (先着300人)			
地域芸能ライブ	2F イベントホール	13:45～14:45 (開場13:15～) 下山昭義 三味線ライブ (先着90人)			
やさしいねぶた学	1F 交流学習室		13:45～14:45 ねぶた師の講演会 講師：第五代ねぶた名人 千葉作龍		
ねぶた師によるねぶた面づくり教室	1F 交流学習室			10:00～15:30 講師：ねぶた師 内山龍星 「ねぶた師によるねぶた面づくり教室」	

## モヤヒルズのイベント

☎モヤヒルズ (☎017-764-1110)

### ◆新春イベント おしるこ振る舞い

1月2日(日) 13:00からゲレンデにて、先着200人に無料で振る舞います。



### ◆スキーの日 特別抽選会

リフト券引換券やお菓子などの賞品が当たるよ♪

時 1月9日(日) 9:00～15:00/チケット売場横

因 当日、対象リフト券(1回券を除く)を購入またはシーズン券を持参のかた



## 八甲田丸ファン感謝デー！

☎青函連絡船メモリアルシップ八甲田丸(☎017-735-8150、HP<http://aomori-hakkoudamaru.com>)

時 1月8日(土)～10日(月) 9:00～16:00/大人510円、中学・高校生310円、小学生110円

### ◆鉄道模型ショー

ミニチュア鉄道模型が会場内の線路を走行します。

時 10:00～16:00 ※最終日は15:00まで

### ◆駅弁販売

人気駅弁が、ファン感謝デー期間中の2日間限定で販売されます。詳細は電話または八甲田丸ホームページをご覧ください(テイクアウトのみ)。

※イベント当日は駐車場が大変混み合いますので、公共交通機関をご利用ください。

Ⓐ記載のものは申込順（一部除く） ほかは当日直接会場へ Ⓑ記載のないものは無料  
 ※掲載の内容は、12月6日時点の情報をもとに、作成しています。イベント等は中止・延期・  
 変更となる場合がありますので、最新情報は、各お問合せ先にご確認ください。

## 令和3年度 カダールフェスタ（市民活動企画展）

いろいろな活動を  
ぜひご覧ください！



【と き】 1/22(土)～30(日)

【ところ】 男女共同参画プラザ「カダール」(アウガ5・6階)、駅前スクエア(駅前庁舎1階)

男女共同参画の視点で活動している市民団体が、日頃の活動を発表します。

どうぞお楽しみに！※詳細はプログラムをご覧くださいか、お問合せください。

問男女共同参画プラザ「カダール」(☎017-776-8800)

開催日時	タイトル	団体
1/22 (土)	13:30～15:00 オープニングイベント 『サエラ』コンサート～ありのまま素直に歩いていこうじゃないか～	カダール
	18:30～20:30 様々なカタチの愛をテーマにした朗読会	すすめる会(企画・クリエイティブ部会)
	10:00～10:30 オーケストラ小編成の楽しみ	青森ジュニアオーケストラ
1/23 (日)	10:00～11:00 青森県ユネスコ協会のこれまでの歩み	青森県生涯学習インストラクターの会
	10:00～16:00 フラダンス体験とリボンレイストラップ作り(材料費あり)	青森フラオハナ
	13:30～15:45 「若年女性が住み続けたい街・青森」調査報告	ネットワークA・L
	14:30～16:00 市民講座「犯罪の被害にあうということ」	公益社団法人あおもり被害者支援センター
1/24 (月)	18:30～20:00 ダンスブライト&アリュール ダンスショー	DANCE BRIGHT Belly Dance Allure
	10:00～12:15 カダール映画の日「グリーンブック」無料上映会	カダール
	13:30～15:45	
	10:00～15:00 【駅前スクエア】青森友の会の歴史と活動	青森友の会
	13:30～15:00 誰にもやさしくできる詩吟の体験学習	吟詠交流 山彦会
1/25 (火)	10:00～11:30 どの健康法よりもご自分の体を知りましょう	ドリーミー
	10:00～11:30 相続〇×クイズ	青森市母子寡婦福祉会
	10:00～15:00 【駅前スクエア】青森友の会の歴史と活動	青森友の会
	10:00～15:00 【駅前スクエア】手で話そう！人と人が手話で心が繋がる喜び	青森市ろうあ協会、手話サークル「スクラム」、青森県手話通訳問題研究会青森班
1/26 (水)	14:00～16:00 絵本で脳活アフタヌーンVol.3～発声・朗読～	企画集団プティジュール
	10:00～16:00 【駅前スクエア】プチマルシェ～プチ起業をめざす女性たちによるショップ～	カダール
	10:00～16:00 フラダンス体験とリボンレイストラップ作り(材料費あり)	青森フラオハナ
1/27 (木)	10:00～16:00 【駅前スクエア】プチマルシェ～プチ起業をめざす女性たちによるショップ～	カダール
	13:00～15:40 カダールdeシネマ『エデンより彼方に』無料上映会&シネマカフェ	カダール、すすめる会(シネマ部会)
	18:00～20:00 手で話そう！人と人が手話で心が繋がる喜び(映画上映会)	青森市ろうあ協会、手話サークル「スクラム」、青森県手話通訳問題研究会青森班
1/28 (金)	10:00～11:30 たった一つの自分の体を永く使い続けるには	プチマドンナ
	10:00～15:00 【駅前スクエア】いけばな小原流 作品展 小さな盛花～いつもあなたの部屋に～	いけばなサークル 豊扇会
	13:30～15:50 新春吟詠・民謡「春にうたい、おどる」	青森市吟詠詩舞道連盟
	18:30～20:30 DCTダンスパフォーマンス!!	Dancing Company Tina
	10:00～11:30 体験！誰でも出来るニュースポーツ	青森市スポーツ推進委員協議会
1/29 (土)	10:00～12:00 SDGsについて学習しよう！	I女性会議青森支部
	10:00～12:00 介護の基本の「き」第4弾	すすめる会(健康部会)
	10:00～15:00 【駅前スクエア】いけばな小原流 作品展 小さな盛花～いつもあなたの部屋に～	いけばなサークル 豊扇会
	13:30～15:00 いけばな体験してみませんか<小さな盛花>(材料費あり)	
	13:30～15:30 第7回あおもり男女共同参画川柳かるた世界大会	すすめる会(研修・交流部会)
	13:30～15:30 未来を信じた女性達から学ぶジェンダー平等	治安維持法同盟青森県本部女性部
	13:30～16:00 西部吟詠会詩吟発表会と一般参加講習会	西部吟詠会
18:00～20:00 真冬のハワイアンミュージック	わだよしのり&ヒマナスターズ	
1/30 (日)	10:15～11:40 もう一つの朗読会Vol.4	チーム絆～つむぎ～
	10:00～16:00 きこえのことで悩んでいませんか？相談会	青森県難聴者・中途失聴者協会青森支部、青森県要約筆記問題研究会青森支部 共催
	14:00～15:10 ダンス！DANCE！だんず～！	タオ3003
	14:00～16:00 自分らしさが見えてくる～多様性を尊重したワークライフバランス～	特定非営利活動法人あおもりダイバーシティ
	15:00～16:00 ストレッチ体験会	大人の部活(ストレッチ部)
	18:00～20:00 つなごう！私たちの未来へ～津軽手踊り～	津軽手踊り 石川義梅会

★展示団体…ウィメンズネット青森、青森友の会、青森市ろうあ協会、手話サークル「スクラム」、青森県手話通訳問題研究会青森班、公益社団法人あおもり被害者支援センター、青森県難聴者・中途失聴者協会青森支部、青森県要約筆記問題研究会青森支部、青森県生涯学習インストラクターの会、青森市母子寡婦福祉会

※すすめる会=NPO法人あおもり男女共同参画をすすめる会

### 東部キッズシアター 所 問 東部市民センター (☎017-736-6255)



マスクの着用を  
お願いします

時 1月15日(土) 10:00～11:30 ※毎月第3土曜日開催

因 名作童話大全集「ゆきの女王」、おしりたんでい3「第7～9話」





### 3歳～高校生

イベント・講座名

イベント・講座名	日時・場所・内容	対象・人員	料金・備考	申込み・問合せ
市民センターおはなし会 主催：青森市読書団体連絡会	1/8(土) 10:30～11:30 油川市民センター 3階 創作活動室	3歳～小学3年生と 保護者	-	市民図書館 (☎017-776-2455)
	1/23(日) 10:20～10:50 中央市民センター 2階 茶華道室			
	1/23(日) 11:00～11:30 大野市民センター 1階 和室(小)			
	1/23(日) 11:00～12:00 戸山市民センター 1階 和室(小)			
弦楽器体験会	1/10(月) 13:30～14:30 (13:00から受付) 中央市民センター 1階 講堂 ●弦楽器による演奏もあり	年長～高校生 20人	-	青森ジュニアオーケストラ事務局 (☎090-6855-1450)



### どなたでも

イベント・講座名

イベント・講座名	日時・場所・内容	対象・人員	料金・備考	申込み・問合せ
第8回北のまどろみ(稲見裕作品展) 木工作品展・盆栽展	1/6(木)～2/26(土) 9:00～18:00 3階美術展示ギャラリー	-	-	「道の駅」浅虫温泉 ゆ～さ浅虫 (☎017-737-5151)
アコール階段ギャラリー 写真展「澤田教一・サタのあゆみ」	1/6(木)～27(木) 9:00～21:00 ●出展者：くらら 澤田教一さんと妻サタさんが撮影した写真の数々を展示	-	1/9(日)は 休館日	働く女性の家「アコール」 (☎017-723-1700)
「あおもり歴史トリビア」を読む会 【テーマ】青森市内石碑めぐり ームラの石碑その②	1/19(水) ①14:00～②18:30～ ※①②同内容 市民図書館 8階 会議室 2 講師：工藤大輔(歴史資料室長)	各回15人	-	1/4(火)から、歴史資料室 (☎017-732-5271) ※ 祝日を除く月～金曜日、 9:00～17:00受付)へ
講談会「八甲田山」吹雪の惨劇	1/23(日) 9:30～12:00 森林博物館 ●「八甲田山雪中行軍」の講談を披露 演者：坂本そくしゅうさん	20人(抽選)	-	1月10(月)必着で、往復はがき(1枚2人まで)に住所・氏名・年齢・電話番号を、〒038-0012 柳川二丁目4-37 森林博物館 (☎017-766-7800)へ
ハラスメントセミナー 「あなたは大丈夫?それ、ハラスメントですよ～『パワハラ』、『セクハラ』、『マタハラ』、『ジェンハラ』など～」	1/26(水) 13:30～15:00 男女共同参画プラザ「カダール」研修室 ●ハラスメントの定義(基礎知識)や、ハラスメントを受けた場合の対応等 講師：沼田徹さん(弁護士)、千田晶子さん(青森県人事委員会委員)	40人程度	-	事前に、電話・FAX・Eメールで、人権男女共同参画課 (☎017-734-2296、☎017-734-5765、✉jinken-danjo@city.aomori.aomori.jp)へ
中世の館 歴史教室 「北海道・北東北の縄文遺跡群」世界文化遺産登録記念講演	1/29(土) 14:00～15:30 中世の館 ●【テーマ】世界遺産になった縄文遺跡群 講師：岡田康博さん(青森県世界文化遺産登録推進室)、木下優(青森市教育委員会文化財課)	180人	新型コロナウイルス感染症拡大防止対策にご協力をお願いします	中世の館 (☎0172-62-1020)
イクボス講義「これからの上司のカタチ」	1/29(土) 18:00～20:00 男女共同参画プラザ「カダール」小会議室 講師：平山健一さん(ファザーリングジャパンあおもり副代表)	20人	託児あり：1歳半～未就学児3人/筆記用具持参 ※Eメールは件名に「イクボス講座」と記入	1/20(木)までに、氏名・年代・電話番号を、電話・FAX・Eメールで、働く女性の家「アコール」(☎☎017-723-1700、✉acor-kouza@kadaracor.jp)へ
女性のための起業応援セミナー 「私らしい起業～好きなことを仕事に 私がベーカリーをはじめた理由～」	1/27(木) 10:00～11:20 ※11:20～11:40交流会(希望者のみ) 男女共同参画プラザ「カダール」研修室 講師：和久明美さん(Oven39)、鎌田なおこさん(Kama'n'Bagel)、清水亜希子さん(Pommiel) 進行：篠崎有香さん(国家資格キャリアコンサルタント)	40人程度	交流会は参加費あり 詳しくは問合せ先へ/講師による焼き菓子やペーグルを限定販売	事前に、電話・FAX・Eメールで、人権男女共同参画課 (☎017-734-2296、☎017-734-5765、✉jinken-danjo@city.aomori.aomori.jp)へ
その他				
青森暮らしセミナー	1/23(日) 13:00～17:00 秋葉原UDXギャラリー(東京都千代田区) ●「青森の冬を楽しもう」をテーマとしたセミナーや、個別相談会	-	県外にお住まいのご家族、ご友人にお伝えください	事前に、青森県地域活力振興課 (☎017-734-9174)へ
中高年のための「再就職支援セミナー」開催	1/25(火) 13:30～15:30 (希望者個別相談16:00～17:00) リンクモア平安閣市民ホール 会議室(1)	45歳以上のかた	当セミナーは、雇用保険受給資格者の求職活動として認められています	事前に、電話・Eメールで、ネクストキャリアセンターあおもり (☎017-723-6350、✉chuukounen@ims-hirosaki.com)へ



### その他

イベント・講座名

イベント・講座名	日時・場所・内容	対象・人員	料金・備考	申込み・問合せ
青森暮らしセミナー	1/23(日) 13:00～17:00 秋葉原UDXギャラリー(東京都千代田区) ●「青森の冬を楽しもう」をテーマとしたセミナーや、個別相談会	-	県外にお住まいのご家族、ご友人にお伝えください	事前に、青森県地域活力振興課 (☎017-734-9174)へ
中高年のための「再就職支援セミナー」開催	1/25(火) 13:30～15:30 (希望者個別相談16:00～17:00) リンクモア平安閣市民ホール 会議室(1)	45歳以上のかた	当セミナーは、雇用保険受給資格者の求職活動として認められています	事前に、電話・Eメールで、ネクストキャリアセンターあおもり (☎017-723-6350、✉chuukounen@ims-hirosaki.com)へ



④記載のものは申込順（一部除く） ほかは当日直接会場へ ⑤記載のないものは無料  
 ※掲載の内容は、12月6日時点の情報をもとに、作成しています。イベント等は中止・延期・  
 変更となる場合がありますので、最新情報は、各お問合せ先にご確認ください。

## 令和4年度 スポーツ施設の団体貸切使用の申込手続

●申込書（使用計画書）配布・受付期間 1月4日(火)～31日(月) 大会など貸切使用を計画している団体は、各施設で配布している使用計画書に必要事項を記入し、提出してください。回答は2月下旬に発送予定です。

★一般受付は3月から各施設へ（ただし盛運輸サンドームは2月20日まで、スポーツ広場は3月31日までに要団体登録）

施設名称	使用期間	使用計画書提出先	★一般受付（各施設で受付）
市民室内プール	4/1(金)～R5.3/31(金)	市民室内プール (☎017-743-3440)	3/1(火) 9:30～
ダイシンベースボールスタジアム(市営野球場)	5/1(日)～10/31(月)	みちぎん ドリームスタジアム (☎017-765-6200)	3/1(火) 9:00～(申込順) ※ダイシンベースボールスタジアム はカクヒログループスタジアムで 受付
みちぎんドリームスタジアム(スポーツ会館)			
多目的広場	5/1(日)～10/31(月)		
カーリング場	4/1(金)～5/31(火)、 7/1(金)～R5.3/31(金)		
カクヒログループスタジアム(市民体育館)	4/1(金)～R5.3/31(金)	カクヒログループスタジアム (☎017-743-3361)	3/1(火) 9:00～ 4/3(日)抽選会(5月～8月分) ・テニスコート 9:30(受付9:00) ・野球場・多目的グラウンド 14:00(受付13:30) ※抽選会参加者以外は4/9(土) 9:00～(申込順)
大進建設スポーツ広場(スポーツ広場)			
野球場/テニスコート/ 多目的グラウンド	5/1(日)～11/30(水)		
サッカー場/ラグビー場	6/1(水)～10/31(月)		
盛運輸サンドーム(屋内グラウンド)	4/1(金)～R5.3/31(金)	盛運輸サンドーム (☎017-729-3106)	3/5(土)受付9:00/抽選会 9:30(4月～8月分までの申込)

## 市民センター等の図書コーナーの休止について

各市民センター・浪岡中央公民館の図書コーナーは、蔵書点検のため下表の日程で休止します。

☎市民図書館 (☎017-776-2455)

西部市民センター	1月11日(火)	古川・戸山市民センター	1月26日(水)
東部・沖館市民センター	1月13日(木)	浪岡中央公民館	1月27日(木) 28日(金)
横内・荒川市民センター	1月14日(金)	中央市民センター	1月28日(金)
大野市民センター・ 北部地区農村環境 改善センター	1月25日(火)	油川市民センター	2月1日(火)



## 問屋町ビジネススクール

講座名	開催日時	人員/料金
階 層 別 新入社員研修 ～基本マナーとビジネスコミュニケーションの徹底トレーニング～	3/24(木) 9:30～16:30	15人
	3/25(金) 9:30～16:30	17,000円
	6/9(木) 13:30～16:30	
営 業 【新規講座】売れてる企業はやっている！営業個別シミュレーション研修 ～ベテラン営業マンが個別指導する効果的な営業ロールプレイング～	2/1(火) 18:30～20:30	10人
	2/3(木) 18:30～20:30	4,800円
業 【新規講座】『営業初心者戦力化セミナー』 ルート営業で話が弾まない人のための！すぐに身につく会話のテクニック	3/9(水) 18:00～20:00	20人
		4,300円
会 計 図解で簡単に理解できる！決算書の読み方・活かし方 ～企業の経営成績を理解しよう！3ステップで押さえる損益計算書編～	2/15(火) 18:30～20:30	15人
	2/17(木) 18:30～20:30	4,800円
計 たった1日の研修で合格に近づく！商業簿記3級試験直前対策 ～合格するためのコツとテクニックを集中的に伝授します～	2/16(水) 9:30～16:30	10人
		8,000円
自 己 啓 発 図解で簡単に理解できる！決算書の読み方・活かし方～企業のお金の流れを理解し よう！キャッシュフロー計算書と読み解きの総まとめ編～	3/15(火) 18:30～20:30	15人
	3/17(木) 18:30～20:30	4,800円
特 別 社員のストレスと限界サインを早期発見！職場のメンタルヘルス対策 ～メンタルヘルス対策で、社員が病まない・辞めない組織に改革しよう～	2/24(木) 18:30～20:30	15人
		2,700円
【新規講座】停滞を打破しよう！アイデアあふれる組織の作り方 ～革新的な人材とプロジェクトを生み出すための仕組みづくりとは？～	3/1(火) 18:30～20:30	15人
		2,700円
「売り方」でお悩みの方に！ちいさな会社の販売戦略を設計する専門家による経営 相談会～競争の激しい業界なのに…相談会に参加した地元「青森」のあの企業の売 上が240%アップ!!～	3/10(木) 13:00～16:00	4人
	5月、7月、9月にも開催予定	48,000円
共 催 タフな時代に対応する！「職場の問題解決力向上」研修 ※ポリテクセンター青森と共催	2/9(水) 9:30～16:30	15人
	2/10(木) 9:30～16:30	5,500円

⑤内問屋町会館1階会議室/企業の組織力の強化や、中核人材の育成・確保に役立つテーマ別講座

⑥内各開催日1週間前までに、ホームページ(HP)<https://business-school.tonyamachi.com>の申込みフォームから申込み。

またはFAXで、申込書(青森総合卸センター、各市民センター等に備付け。ホームページにも掲載)を、協同組合青森総合卸センター(☎017-738-4711、☎017-738-7323)へ

## 市民センターの講座

申込みは各開催場所へ(申込順) / 少数中止 / 受講キャンセルは開始1週間前まで

講座名	開催日時	対象/人員	料金	申込方法
●横内市民センター ☎017-738-8723 みそ作り教室「寒仕込み かんたんみそ作り」	1/29(土) 10:00~13:00	18歳以上6人	1,000円	1/12(水)10:00~電話・来館
●油川市民センター ☎017-788-1201 背骨コンディショニング! 骨の歪みを整えて不調改善	2/4~25の金曜日10:00~12:00	18歳以上20人	無料	1/7(金)9:00~電話・来館
●古川市民センター ☎017-776-8082 「チャレンジ!ねぶた囃子」笛	1/15~2/12の土曜日10:00~12:00	小学生以上10人	3,000円	1/5(水)10:00~電話・来館
「チャレンジ!ねぶた囃子」手振りがね	1/23~2/27の日曜日(2/20を除く) 10:00~12:00	小学生以上10人	無料	1/6(木)10:00~電話・来館
●荒川市民センター ☎017-739-2343 手作りスイーツ教室~スフレチーズケーキ~	1/22(土) 10:00~12:00	中学生以上12人	1,000円	1/5(水)9:00~電話・来館
アタマもカラダもキラキラ! キッズシナプソロジー*教室~	1/23~2/13の日曜日10:00~12:00	年長~小学3年生30人	無料	1/7(金)9:00~電話・来館
●沖館市民センター ☎017-761-4161 青森ほたてキャラバン隊・親子料理教室	1/22(土) 10:00~13:00	小学4~6年生と保護者8組16人	1組500円	1/5(水)9:00~電話・来館
羊毛でちくちく作る『柴いぬのブローチ』	2/6・13の日曜日10:00~12:00	中学生以上10人	800円	1/6(木)9:00~電話・来館

## 中央市民センターのイベント

所 中央市民センター (☎017-734-0164) ※第3日曜日、年末年始は休館

### ◆こどもの映写会

時 1月23日(日) 10:00~10:23

内 「雪渡り」

~幼児・児童向け16mm映画より~

入 料 50人(当日先着順) / 無料

### ◆1月のプラネタリウム

料 160円 (中学生以下無料 / 障がい者手帳提示80円)

星空の時間

1月の星空  
(約50分)

土曜日(1日を除く)

①11:00 ②13:30

日曜日・祝日 13:30  
(1・2・16日除く)

プラネくんと星空さんぽ

絵話「プレアデスの姉妹たち」  
(幼児向け・約40分)

日曜日・祝日 11:00  
(1・2・16日除く)

### ◆おとなの映写会

時 1月28日(金) 10:00~11:52

内 「グレンミラー物語」…「ムーンライトセレナーデ」「茶色の小瓶」「真珠の首飾り」など、ビッグバンドのバンドリーダーとして活躍したジャズミュージシャン、グレンミラーの半生を描く伝記映画。(1954年 字幕版)

入 料 50人(当日先着順) / 無料

いずれのイベントも  
マスクの着用を  
お願いします

中央市民センター 関

## 青森高等技術専門校 職業訓練生募集

### ◆職業訓練生(短期コース)

時 内 (1)ビジネスコミュニケーション会計科② 訓練期間2/9(水)~8/8(月) (6か月)

(2)介護実務者研修科④ 訓練期間: 2/18(金)~8/17(水) (6か月)

(3)パソコンスキル養成科(短期間) 訓練期間: 2/18(金)~3/17(木) (1か月)

(4)簿記基礎科③(短期間) 訓練期間: 2/25(金)~3/24(木) (1か月)

☎公共職業安定所に求職申込みを行い、受講指示・推薦・支援指示を受けたかた

内 (1)(2)各20人、(3)(4)各15人



▲詳しくはこちらから

### ◆職業訓練生(長期コース)

時 訓練期間: 2年間(令和4年4月~令和6年3月)

☎公共職業安定所に求職申込みを行い、受講指示・推薦・支援指示を受けたかた

内 短期コース(1)は1/18(火)、(2)は1/25(火)、(4)は2/4(金)までに、長期コースは2/15(火)までに、ハローワーク青森(☎017-776-1561 音声案内42#)へ

訓練場所	訓練科名	人員
青森明の星短期大学	介護福祉士養成科	5人
	保育士養成科	5人
東奥保育・福祉専門学院	保育士養成科	5人
	保育士養成科	5人
青森中央短期大学	栄養士養成科	10人
	美容師養成科	4人
青森県ビューティー&メディカル専門学校	トータルビューティシャン養成科	女性4人
	情報処理技能者養成科	8人
あおもりコンピュータ・カレッジ	情報処理技能者養成科	8人

## 募集案内

時 所 2/20(日) 8:30までに、みちぎんドリームスタジアム(カーリングホール)2階南側観覧席集合

☎カーリング経験者(小中学生で構成するチームは、1人以上の保護者がメンバーとなること)

内 10チーム(1チーム4~6人)

料 1チーム5,000円

時 間 1/31(月)までに、申込書(ホームページからダウンロード)をEメールで、青森県カーリング協会(石田、☎090-8253-6718、✉ishikan126@gmail.com、🌐https://www.aomori-curling.jp/)へ

エンジョイCURLING2022  
大会参加チーム募集

掲載のものは申込順（一部除く） ほかは当日直接会場へ

※掲載の内容は、12月6日時点の情報をもとに、作成しています。イベント等は中止・延期・変更となる場合がありますので、最新情報は、各お問合せ先にご確認ください。

### 市民スクール 応募者多数抽選/少数中止/受講キャンセルは開始1週間前まで

開催場所	番号	講座名	開催日時	対象/人員	料金
中央市民センター	1	環境出前講座～環境にやさしいポスターエコバッグを作ろう～	2/7(月) 10:00～11:30	18歳以上30人	無料
	2	介護保険で利用できるサービス	2/7(月) 13:30～15:00	18歳以上30人	無料
	3	防災対策の基礎知識	2/8(火) 13:30～15:00	18歳以上30人	無料
	4	歌を歌って仲間づくり！～『唱歌・合唱』や『歌謡曲』～	2/16(水) 10:00～12:00	18歳以上30人	無料
	5	自分でゆがみを直す 肩こり腰痛体操	2/18(金) 10:00～12:00	18歳以上20人	無料
	6	かんきょう講座～異常気象と青森の未来～	2/21(月) 10:00～11:30	18歳以上30人	無料
	7	介護予防運動教室～要介護にならないために～	2/24～3/17の木曜日14:00～16:00	18歳以上30人	無料
東部市民センター	8	エアロビクスに挑戦！～体を動かし元気になろう～	2/5～26の土曜日10:00～12:00	中学生以上30人	無料
大野市民センター	9	運動不足解消をめざすあなたの為の3B体操ははじめませんか	2/3～24の木曜日10:00～12:00	18歳以上10人	無料
	10	3色だけで癒される♡初めてのパステルアート	2/6・13の日曜日10:00～12:00	18歳以上15人	1,000円
戸山市民センター	11	手軽で簡単男飯～料理男子への第一歩～	2/5(土) 10:00～12:00	18歳以上12人	1,000円
	12	日本人っておもしろい!?ネイティブに学ぶ台湾人から見た日本	2/16(水) 10:00～12:00	18歳以上20人	無料
	13	歯科医師が教える噛むときと飲み込むときの筋肉の鍛え方	2/22(火) 10:00～12:00	18歳以上20人	無料
西部市民センター	14	スポーツおにごっこ	2/27(日) 10:00～12:00	小学生24人	無料

### キッズスクール 開催場所：中央市民センター 対象：市内在住の小学生 応募者多数抽選/少数中止/受講キャンセルは開始1週間前まで

番号	講座名	開催日時	対象/人員	料金
1	クッキング「いろんなトッピングを楽しもう!『とろ〜りあつあつミックスピザ作り』」	2/5(土) 10:00～12:00	3～6年生15人	600円
2	空手道「心と体と技を磨く!初めての空手道場」	2/5～26の土曜日13:00～15:00	1～6年生20人	無料
3	国際交流「Let's Cooking」アメリカのフルーツがテーマ「デザート作ろう!」&「ゲームでアメリカを学ぼう!」	2/6(日) 13:00～15:00	1～3年生8人	350円
4	パティシエ「ドキドキハッピーバレンタイン『簡単かわいいプレゼントチョコ作り』」	2/12(土) 10:00～12:00	3～6年生15人	600円
5	フローリスト「女の子のひな祭りをパステルカラーで彩る『夢可愛い(ゆめかわ)アレンジメント作り』」	2/12(土) 14:00～16:00	3～6年生15人	1,000円
6	パティシエ「季節の果物でおやつ作り!『県産リンゴの簡単タルトタタン』」	2/26(土) 10:00～12:00	3～6年生15人	600円

【申込方法】 1/17(月)必着で、必要事項を記入の上、下記の方法でお申込みください。※1/24(月)から結果通知

- 申込用紙（キッズスクールはなし/各市民センター・勤労青少年ホーム・浪岡中央公民館に備付け。市ホームページ掲載）
- 往復はがき（1講座1枚） ●FAX（コンビニ等不可） ●Eメール（件名「〇〇スクール申込」）

【必要事項】 ①住所 ②氏名(ふりがな) ③年齢(学年) ④性別 ⑤電話番号 ⑥講座番号・講座名 ⑦学校名(キッズスクールのみ) ⑧FAX番号(FAXでお申込みのかたのみ)

【申込み先】 〒030-0813 松原一丁目6-15 中央市民センター E017-775-7048、center-koza@city.aomori.aomori.jp

【問合せ先】 中央市民センター (☎017-734-0164)

### 防火管理講習について

時第7回：2月15日(火)・16日(水) 第8回：2月17日(木)・18日(金)

9:30～17:00 ※乙種は15日のみ

所入料消防合同庁舎(長島二丁目1-1)/50人/3,850円(テキスト代)

備青森消防管内(青森市・今別町・外ヶ浜町・平内町・蓬田村)の事業所等を優先し、1事業所等につき1人までの申込み。

期1月11日(火)～14日(金)に、申請書と本人確認書類を、消防合同庁舎または浪岡消防署へ持参またはEメール(☒shobo-yobo@city.aomori.aomori.jp)で申込み。

※申請書は青森消防本部・青森地域防災協会ホームページからダウンロードできます

問消防本部予防課 (☎017-775-0853)



詳しくはホームページをご確認ください

青森消防マスコットあおしょうくん

### 青森競輪日程(1月前半) 問青森競輪場 (☎017-787-2020)

宇都宮(FI)場外	1日(土)～3日(月)	和歌山記念(GIII)場外	9日(日)～12日(水)
高松(FI)場外※	1日(土)～3日(月)	大垣(FI)場外	13日(木)～15日(土)
立川記念(GIII)場外	4日(火)～7日(金)	大宮記念(GIII)場外	15日(土)～18日(火)
名古屋(FI)場外	8日(土)～10日(月)		

※は安方前売SCでのみ発売

競輪は適度に楽しみましょう。車券の購入は20歳になってから。車券発売状況についてはお問合せください。



青森競輪場イメージキャラクター 葵 萌輪

# 2021年 青森市の主なできごと

## ①青森市豪雪災害対策本部の設置（1月11日）



1月としては過去30年に例を見ない急激な降雪により、「青森市豪雪災害対策本部」を設置。市所有の除雪機による生活道路の除雪支援とともに、市職員のスノーレスキュー隊による屋根の雪下ろし・通学路除雪に延べ245名が出勤しました。

## ②青森駅自由通路供用開始（3月27日）



平成24年2月の基本計画策定以降、平成27年2月の事業中断を乗り越え、まちづくりの「緊急課題」の一つだった青森駅自由通路の供用を開始。東西の市街地がバリアフリーで結ばれました。

## ③能代谷副市長就任（4月1日）



副市長に、前総務部長の能代谷潤治氏が就任。「在職38年の行政経験を生かし、市長のサポーターとして、また、市民の皆様と青森市役所とのパイプ役として、「誠実」に職務に取り組んでいきます」と所信を述べました。

## ④新型コロナウイルスワクチン接種開始（4月12日）



県内の先頭を切って高齢者施設入所者から接種を開始。4月27日～5月9日の時短要請、9月1日～9月30日の緊急対策期間などの危機を経て、12歳以上の市民の2回接種率は約85%に達しました。

## ⑤青森市立浪岡病院がリニューアルオープン（5月31日）



昭和45年建設、築後50年を経過し、老朽化が進んだ青森市立浪岡病院をリニューアル。浪岡地域のまちづくりの核の一つとして、「ヘルステック」を活用した在宅医療の拠点を目指します。

## ⑥全ての小・中学校の普通教室にエアコン設置（6月1日）



新型コロナウイルス感染拡大に備え、マスク着用による児童生徒の熱中症対策として、市内全小中学校62校の特別支援学級を含む普通教室848室にエアコンを設置しました。

## ⑦「北海道・北東北の縄文遺跡群」

世界遺産登録（7月27日）



ユネスコの世界遺産委員会で「北海道・北東北の縄文遺跡群」の世界遺産登録が決定し、青森市に小牧野遺跡と三内丸山遺跡の2つの世界遺産が誕生しました。

## ⑧感動をありがとう！青森市ゆかりの選手が

東京五輪で大活躍（7月23日～8月8日）



熱戦が繰り広げられた東京五輪でメダルを獲得した水谷隼選手、丹羽孝希選手、古川高晴選手へ「青森市民栄誉賞」の授与を決定。11月16日には、古川高晴選手が来庁し、青森市民栄誉賞授与式を開催しました。

## ⑨「AOMORI STARTUP CENTER」へ

リニューアルオープン（10月1日）



これまで専門家4名が曜日ごとに交代で相談対応してきた「AOMORI STARTUP CENTER」に、豊富な経験を有するコーディネーター2名が常駐。コロナ禍における様々な経営課題に一貫して対応します。

## ⑩「県立中央病院と青森市民病院のあり方検討協議会」

からの提言（11月12日）



新型コロナウイルス感染症に対し公立病院が高度な役割を求められたことや、医療従事者の不足、施設の老朽化・狭隘化等を踏まえ、「県立中央病院と青森市民病院のあり方検討協議会」が提言。これを踏まえ、今後、県と市で協議を進めます。

《広告》

### リコールに関する重要なお知らせ

一酸化炭素(無臭)が室内に漏れ出し **死亡事故**に至るおそれ

## ナショナル FF式石油暖房機

リコール対象製品にお心当たりがある場合は直ちにご使用を中止いただきご連絡をお願いします

**0120-872-773**

【受付時間】9:00～17:00（土・日・祝日・弊社休日を除く）  
パナソニック株式会社（旧社名：松下電器産業株式会社）FF市場対策本部

リコール対象製品をお引取りの際は

**1台あたり 50,000円**をお支払いいたします

<リコール対象製品の特徴> 屋外に給排気筒もしくは煙突があります



リコール対象製品(25機種)の品番は「OK-」から始まります  
パナソニックホームページにてご確認ください  
[panasonic.co.jp/ap/info/important/heating/](http://panasonic.co.jp/ap/info/important/heating/)



次号1月15日号の配布日は、  
1月13日(木)～15日(土)です。

人口と世帯数 令和3年12月1日現在 ※住民基本台帳調べ／( )内は前月との増減  
男性128,393人(-61) 女性147,001人(-88) 合計275,394人(-149) 世帯数137,392世帯(-14)