

青森市立小柳小学校屋内運動場等改築事業

景観審議会資料

— 目次 —

1. 事業概要	7. 立面図（屋内運動場）
2. 設計条件及びコンセプト	8. 平面図（校舎）
3. 敷地周囲写真	9. 平面図（立面図）
4. 配置図	10. パース
5. 配置図（航空写真）	11. 全体配置図（公営住宅含む）
6. 平面図（屋内運動場）	12. 市営住宅パース

青森市立小柳小学校屋内運動場等改築工事

(1) 事業概要

<計画施設について>

既存の青森市立小柳小学校は、校舎及び屋内運動場ともに昭和48年度に建設されたものであるが、平成18年度に実施した耐震診断の結果耐震性がなく、かつ、耐震補強が困難と判断された屋内運動場及び老朽化が著しい校舎について建替を行うものである。

<整備方針>

通学する児童及び教職員や施設を利用する市民が、安全で安心な環境とするために改築工事を実施する。また、隣接する市営住宅小柳団地や県営住宅小柳団地の建替事業と連携し、整備するものである。

<計画建物の概要（構造・規模）>

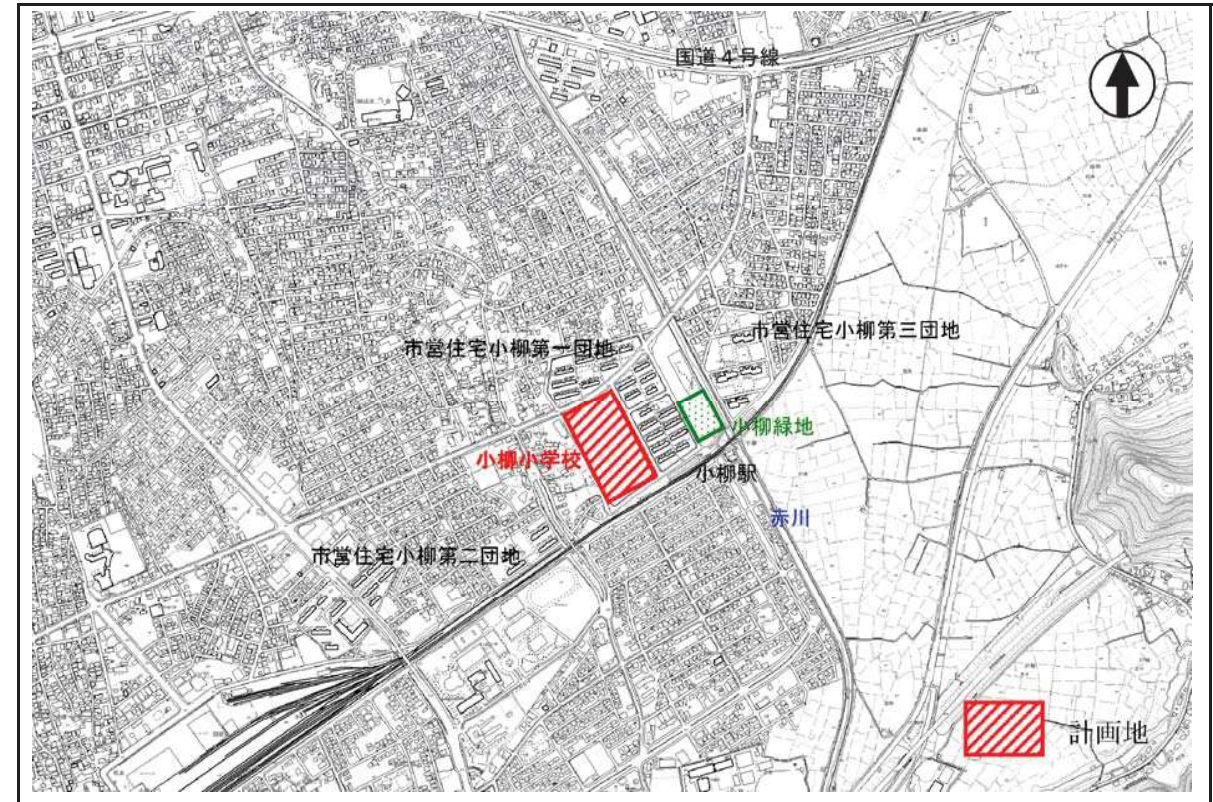
小柳小学校は、公立学校建物の校舎等の基準により計画し、下表の規模を想定している。

	既存		⇒	計画	
	構造・階数	規模 (㎡)		構造・階数	規模 (㎡)
校舎	鉄筋コンクリート造3階建	5,313		鉄筋コンクリート造3階建	6,334
屋内運動場	鉄骨造2階建	1,089		鉄筋コンクリート造2階建	1,258

<整備スケジュール>

今年度小柳小学校の校舎と屋内運動場の基本設計と屋内運動場の実施設計を行い、平成27年度から屋内運動場の改築工事を着工する。校舎の改築は、平成28年度に実施設計を行い、平成29、30年度の2ヵ年での改築工事を想定している。

(3) 位置図

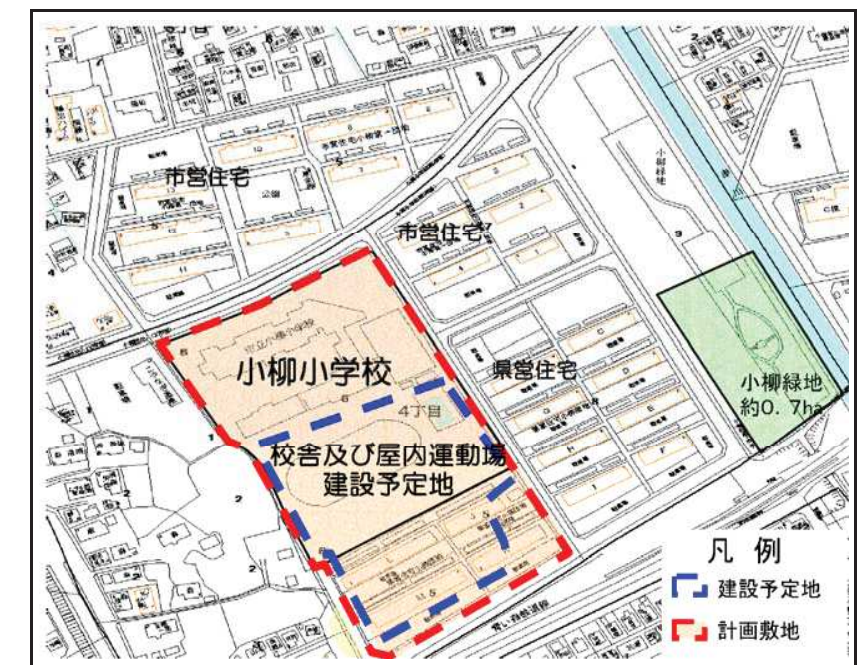


(2) 設計条件及びコンセプト

別紙の通り

(4) 敷地概要

<地番>
青森市小柳四丁目125, 126
<敷地面積>
22,223.2㎡
<用途・防火地域等>
都市計画区域
第一種中高層住居専用地域
第一種住居地域
防火地域指定なし
<建ぺい率・容積率>
60%・200%



(2) 設計条件及びコンセプト

■ 設計条件

[屋内運動場棟]

- ・構造 鉄筋コンクリート造2階建 一部鉄骨造(屋根)
※耐火・簡易耐火建築物は要求されない建築物
- ・規模 延べ面積：1,490㎡程度、文部科学省算定面積：1,258㎡
※渡り廊下面積は、上記面積に含まない。
- ・所要室
諸室
アリーナ 1室
ステージ 1室
器具置場 3室
放送室 1室
用具庫 2室
更衣室(男女各1) 2室
便所(男女各1) 2室
多目的便所 1室
防災倉庫 1室
玄関 1室
ギャラリー(2階) 1室

[渡り廊下棟]

- ・構造 鉄骨造平屋建(主要構造部を不燃材料)
- ・規模 校舎棟との接続に必要な最小限の延べ面積とする。

[グラウンド・外構関係]

- ・トラック 既存のまま利用(校舎改築時に全体整備する)
- ・野球場 //
- ・駐車場 //
- ・遊具 //

合計面積 延べ面積：1425.93㎡ 建築面積：1297.06㎡

■ その他の条件

- ・身体障害、高齢者への対応 ①玄関スロープ、階段及び全ての大便所への手摺設置
②車椅子対応の多目的トイレを1箇所設置する。
- ・既存植栽について 本計画により撤去・移設・剪定の必要性が生じた場合、本設計に含む。
- ・景観について 青森市景観形成ガイドラインに基づき必要な検討・取組みを行う。

■ 設計コンセプト

[配置計画]

- ・屋内運動場の計画場所は、既存グラウンドに影響しない場所若しくは南側県営住宅解体跡地である。双方検討した結果、既存屋内運動場南側のプール解体跡地に決定する。
決定理由は、以下のとおりである。
 - 既存校舎は、現状のままとなるので東側をメインの道路とし、アプローチする。
 - 屋内運動場の予定工期が、平成27年7月から平成28年6月の12ヶ月であり、工事着手時点で県営住宅は解体工事中の予定である。
 - 既存校舎との動線が短くすることができ、既存校舎から引込む電源、給水等が経済的である。
 - 工事中における児童の登下校の動線や近隣の障害が少ない。
 - 一般市民も利用しやすい位置である。
- ・駐車場及び外構工事は、屋内運動場周囲のみとし、校舎改築時に全体整備する。
- ・既存グラウンドは現状のまま利用し、校舎改築時に全体整備する。
- ・既存屋内運動場の解体後の跡地を有効に利用できる。(遊具場又は駐車場にも利用可能)

[平面計画]

- ・既存校舎と接続する仮設渡り廊下及び校舎改築と接続する渡り廊下を計画する。
- ・一般市民も利用しやすいよう玄関は東側に計画する。
- ・グラウンド側から使用可能な男女便所を設ける。
- ・多目的便所を玄関近くに設置する。
- ・内外から出し入れできる防災倉庫を設置する。
- ・アリーナ面積は、バスケットコート2面をとれる25m×33mとし、既存屋内運動場22m×33mより広く計画する。

[色彩計画]

- ・色彩は青森市景観計画により、計画地は「市街地で街並みや人工物どうしとの調和ゾーン」に該当し、建築物等色彩奨励図に基づき、建築物等の色彩が奨励されている。
- ・この地域は、県営住宅と市営住宅の更新と小柳小学校改築も含めて計画が進んでいる。県営住宅の1号棟はすでに完成、市営住宅D号棟も建設が進んでいる。市営住宅の計画については、平成25年度第3回の景観審議会に諮問している。今回の小柳小学校もそれらをふまえ全体として統一感のある色彩計画となるよう配慮した。
- ・これらのことを踏まえ、市営住宅の基調色であるグレイ系を当該施設の基調色とし、建物の長手方向にはホワイト系のタイル貼りを施しアクセントとした。

■ 設計条件

[校舎棟]

・構造	鉄筋コンクリート造3階建 ※耐火建築物			
・規模	延べ面積：7,3000㎡程度、文部科学省算定面積：6,334㎡ ※渡り廊下面積は、上記面積に含まない。			
・所要室	諸室			
	普通教室	18室	特別支援学級	1室
	特別活動室	3室	学習室	3室
	家庭科室	1室	児童室	4室
	図画工作室	1室	教育相談室	3室
	音楽室	2室	視聴覚室	1室
	理科室	2室	ワークスペース	3室
	生活科室	1室	会議室	1室
	コンピュータ室	1室	更衣室	2室
	児童会室	1室	職員室	1室
	図書室	1室	教具室	3室
	保健室	1室	配膳室	3室

[渡り廊下棟]

・構造	鉄骨造2階建（主要構造部を不燃材料）
・規模	屋内運動場棟との接続に必要な最小限の延べ面積とする。

[グラウンド・外構関係]

・トラック	既存のまま利用（全体整備する）
・野球場	〃
・駐車場	〃
・遊具	〃

■ その他の条件

・身体障害、高齢者への対応	①玄関スロープ、階段及び全ての大便所への手摺設置 ②車椅子対応の多目的トイレを1箇所設置する。
・既存植栽について	本計画により撤去・移設・剪定の必要性が生じた場合、本設計に含む。
・景観について	青森市景観形成ガイドラインに基づき必要な検討・取組みを行う。

■ 設計コンセプト

[配置計画]

- ・校舎の計画場所は、既存グラウンドに影響しない場所及び屋内運動場に接続できる場所である。検討した結果、南側県営住宅解体跡地に決定する。
決定理由は、以下のとおりである。
 - 現状と変わらないよう、東側をメインの道路とし、アプローチする。
 - 屋内運動場との動線が短くすることができる。
 - 工事中における児童の登下校の動線や近隣の障害が少ない。
 - 一般市民も利用しやすい位置である。
- ・駐車場及び外構工事は、全体整備する。
- ・既存校舎の解体後の跡地を有効に利用できる。（遊具場又は駐車場にも利用可能）
- ・既存グラウンドは既存校舎解体後の跡地を含め、全体整備する。

[平面計画]

- ・現在の児童数は、男240名、女308名で計548名である。
又、職員数は、男12名、女22名で計34名である。その他、放課後児童会の登録数は127名である。
- ・児童及び職員数より、普通教室は18室とし、放課後児童室・特別教室・特別支援学級のレイアウトを計画する。
- ・各教室のSPANは8.0mとし、教室の面積は8.0×8.0=64.0㎡を標準とする。
- ・プランは中廊下タイプとしていることから、廊下の開放感が無いため、階段室より屋上からの採光を取り入れる計画としている。
- ・普通教室は北側配置としているが、窓側と廊下側との児童が一年を通して同じ明るさで、室内の温度変化も少なくなるよう配慮している。
- ・2、3階にバルコニーを設置し、避難経路の確保と長寿命化への対策を施している。
- ・北側はグラウンド、南側は八甲田連峰を望める計画とした。

[色彩計画]

- ・色彩は青森市景観計画により、計画地は「市街地で街並みや人工物どうしとの調和ゾーン」に該当し、建築物等色彩奨励図に基づき、建築物等の色彩が奨励されている。
- ・この地域は、県営住宅と市営住宅の更新と小柳小学校改築も含めて計画が進んでいる。県営住宅の1号棟はすでに完成、市営住宅D号棟も建設が進んでいる。市営住宅の計画については、平成25年度第3回の景観審議会に諮問している。今回の小柳小学校もそれらをふまえ全体として統一感のある色彩計画となるよう配慮した。
- ・これらのことを踏まえ、市営住宅の基調色であるグレイ系を当該施設の基調色とし、建物の長手方向にはホワイト系のタイル貼りを施しアクセントとした。

①から撮影した写真



②から撮影した写真



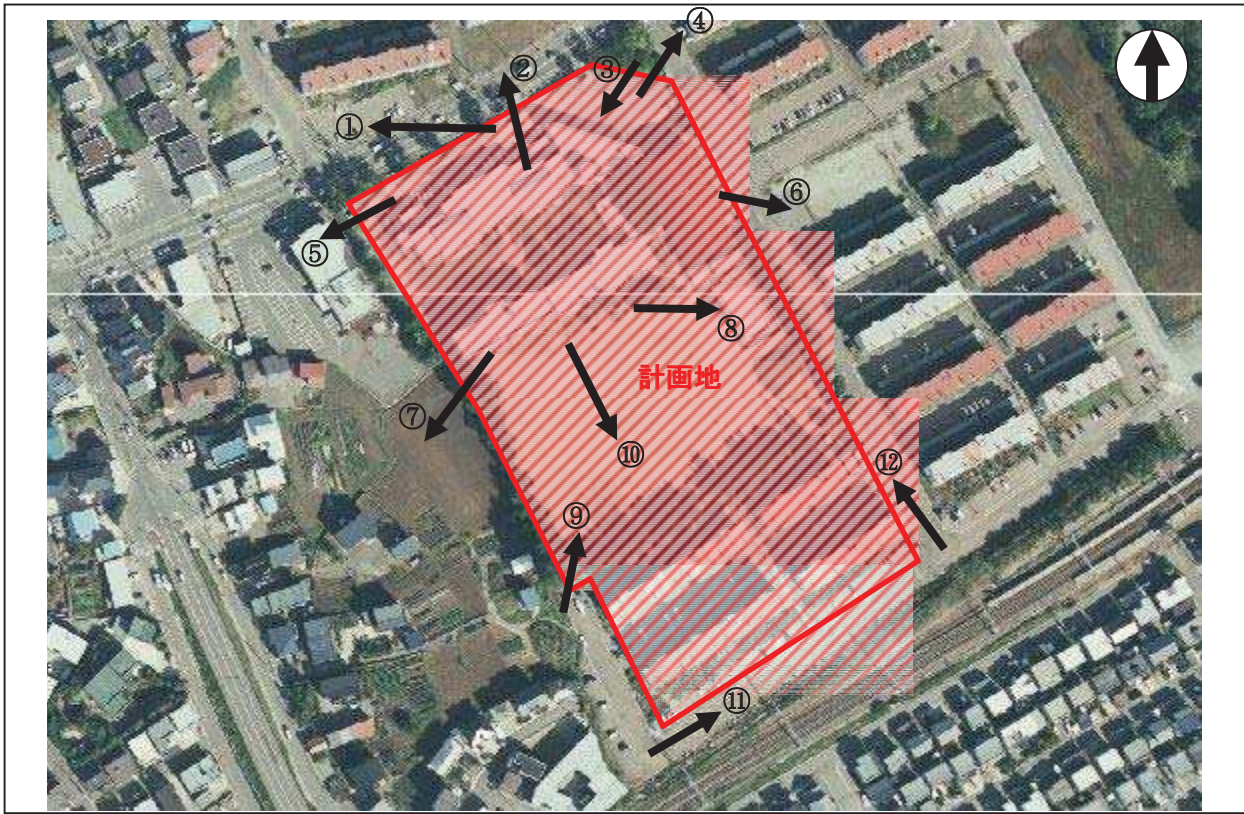
③から撮影した写真



④から撮影した写真



⑤から撮影した写真



⑥から撮影した写真



⑦から撮影した写真



⑧から撮影した写真



⑨から撮影した写真



⑩から撮影した写真

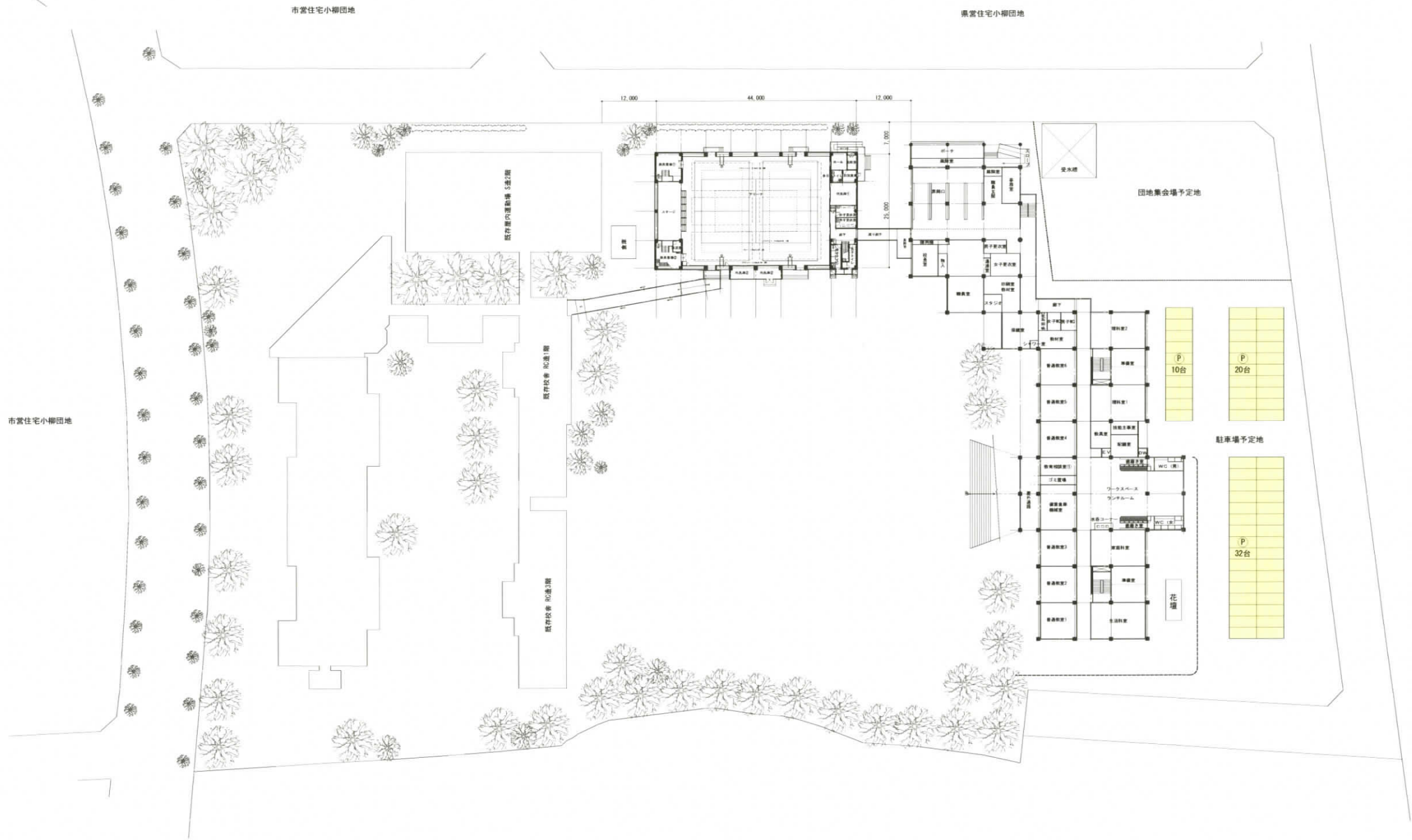
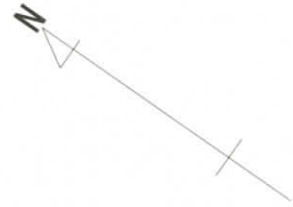


⑪から撮影した写真



⑫から撮影した写真





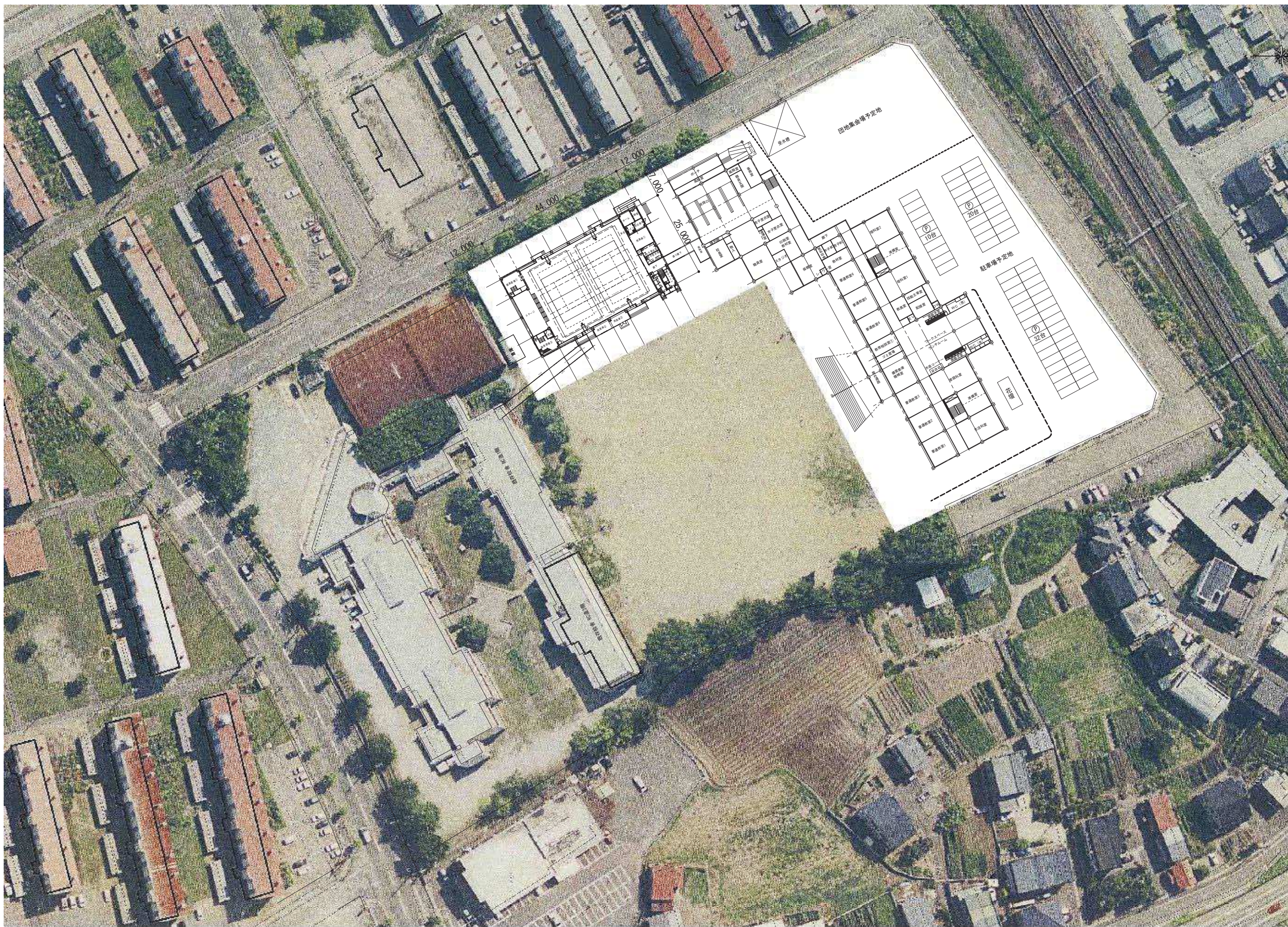
AM 青森県A1の763号
 事務所 青森市大字安田字近野410-1
 TEL 017-782-4058 FAX 017-782-6442





(株) 松野総合建築事務所
 管理建築士 松野 幸生
 一級建築士登録 333172

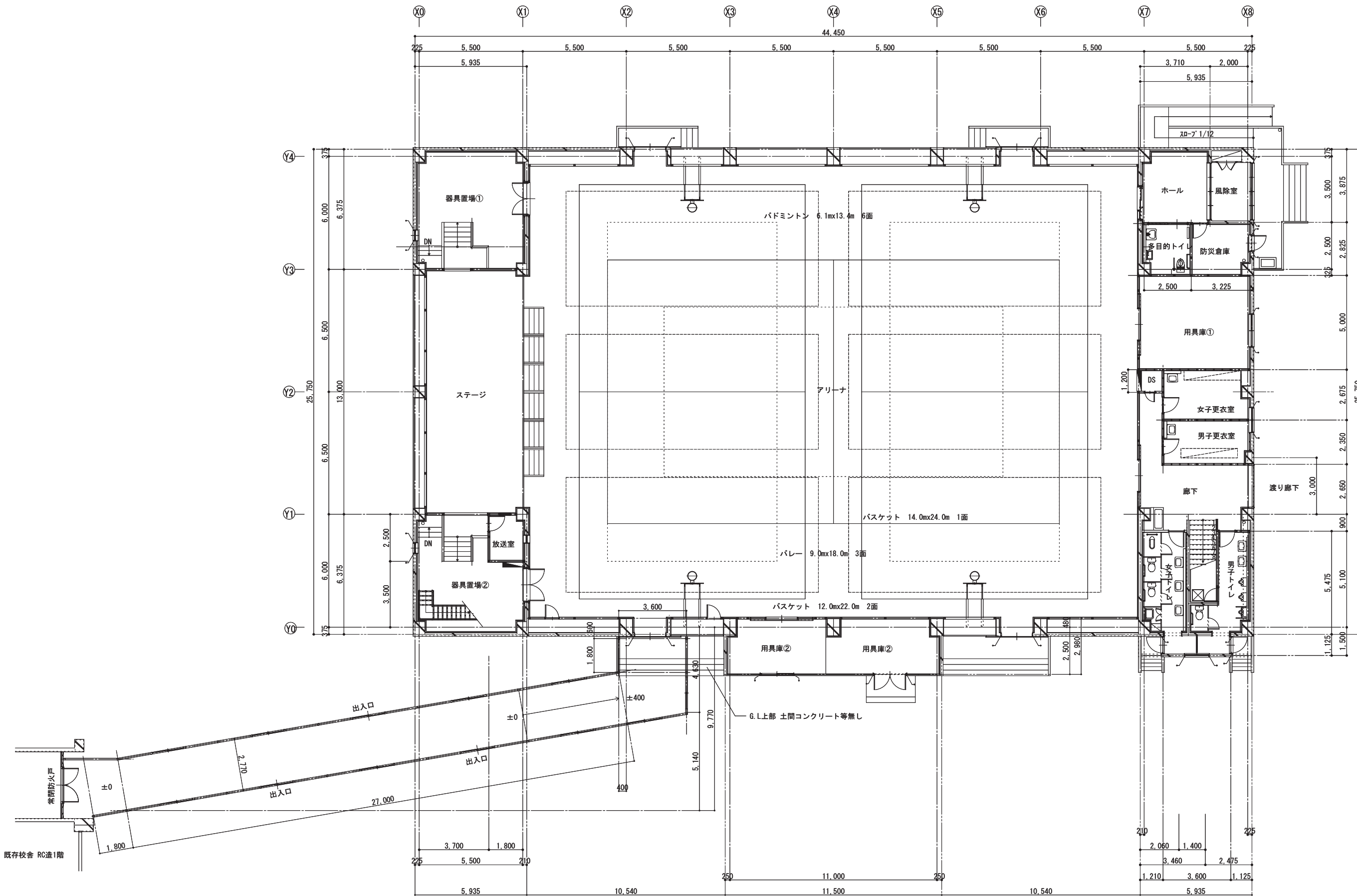
承認 設計 担当
松野 **松野**

縮尺 A1:S=1:500
 A3:S=1:1,000
 設計年月日
 平成27年3月

工事名称 青森市立小柳小学校屋内運動場改築工事
 図面名称 配置図



 青森県A1の763号 事務所 青森市大字安田字近野410-1 TEL 017-782-4068 FAX 017-782-6442	(株) 松野総合建築事務所 管理建築士 松野 幸生 一級建築士登録 333172	承認 	設計 	担当 	縮尺 A3 1:1000 設計年月日 平成27年1月
		工事名称 青森市立小柳小学校屋内運動場改築工事 図面名称 配置図(航空写真)			



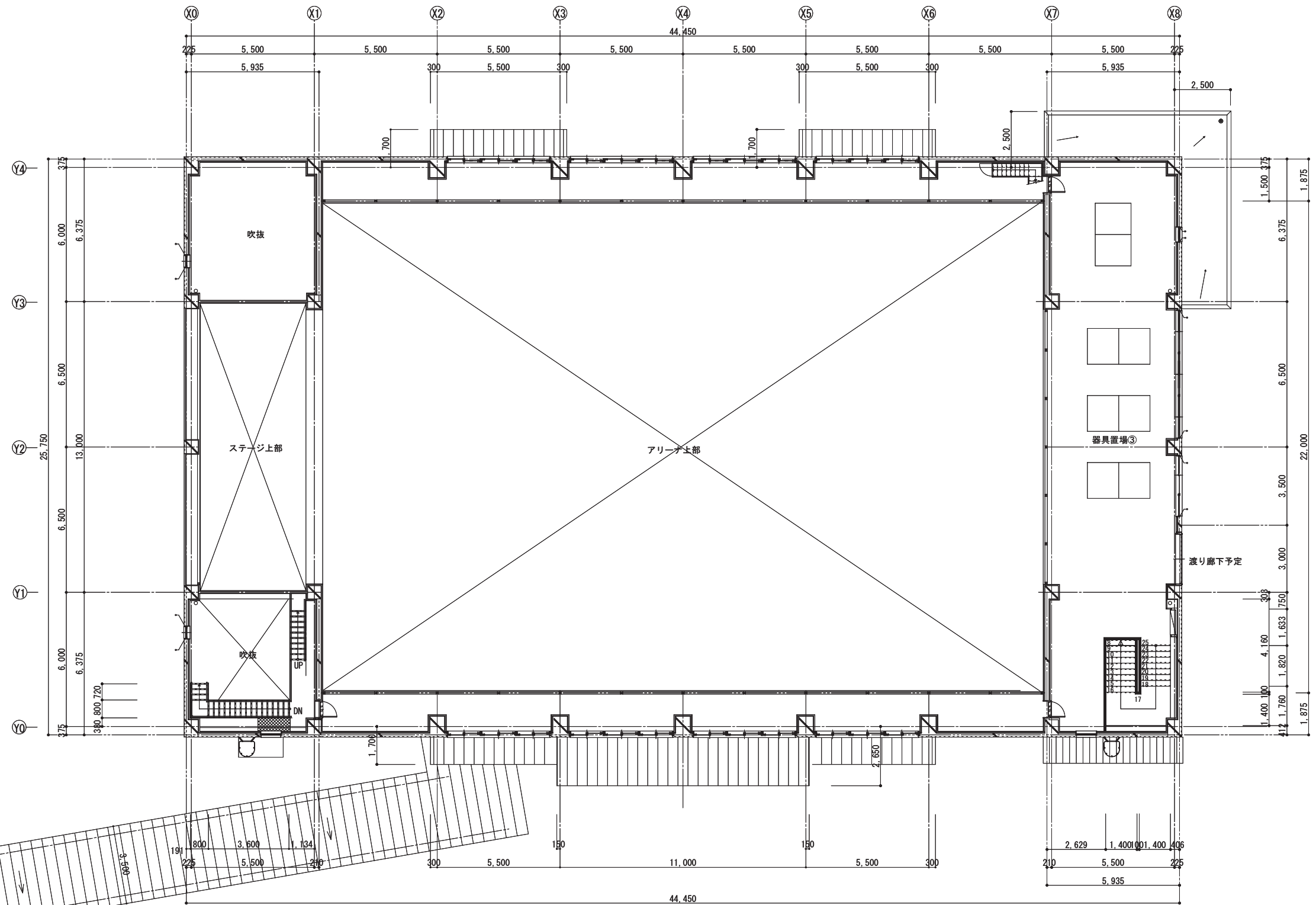
1階平面図 S=1:100

青森県A1の763号
(株) 松野総合建築事務所
 事務所 青森市大字安田字近野410-1
 TEL 017-782-4068 FAX 017-782-6442
 管理建築士 松野 幸生
 一般建築士登録 339172



承認	設計	担当

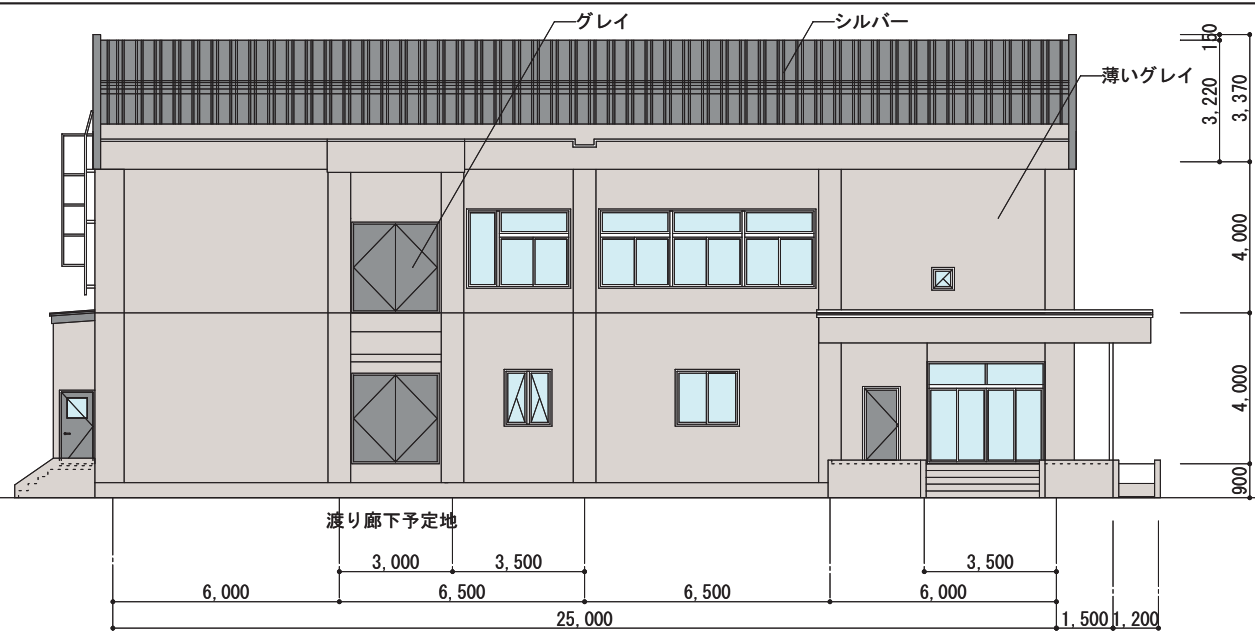
縮尺 A1:S=1:100
 A3:S=1:200
 設計年月日
 平成27年3月

工事名称 青森市立小柳小学校屋内運動場改築工事
 図面名称 1階平面図

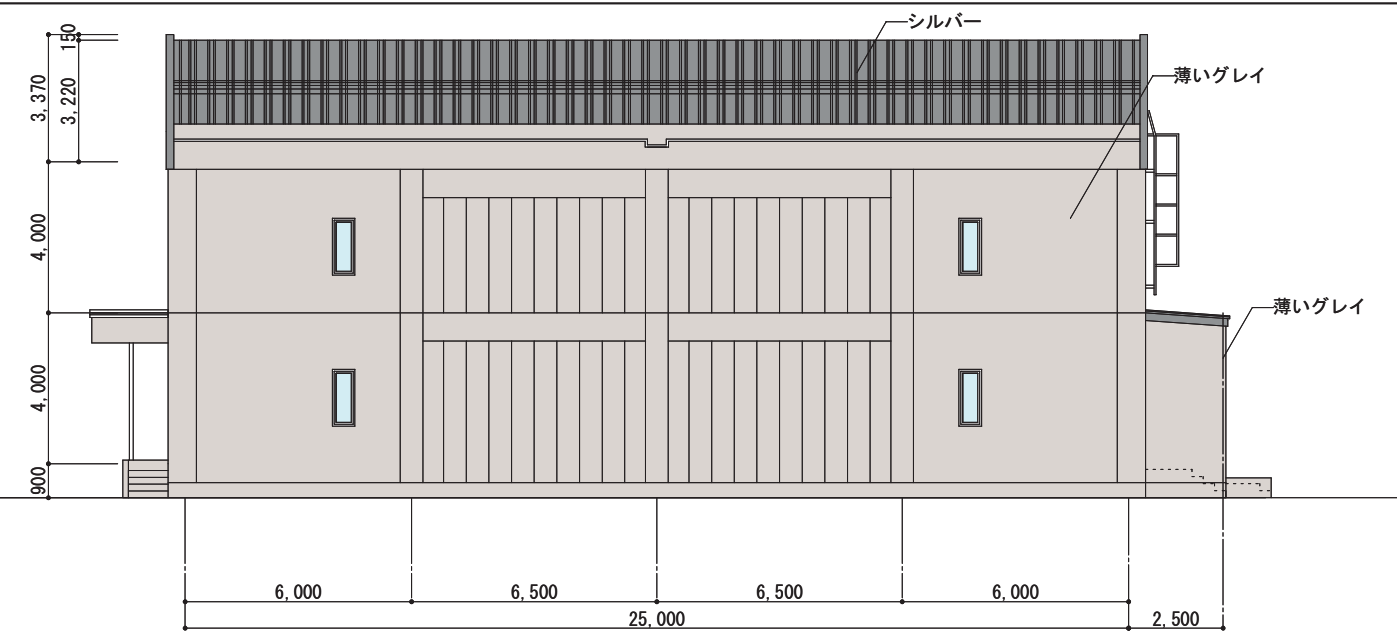


2階平面図 S=1:100

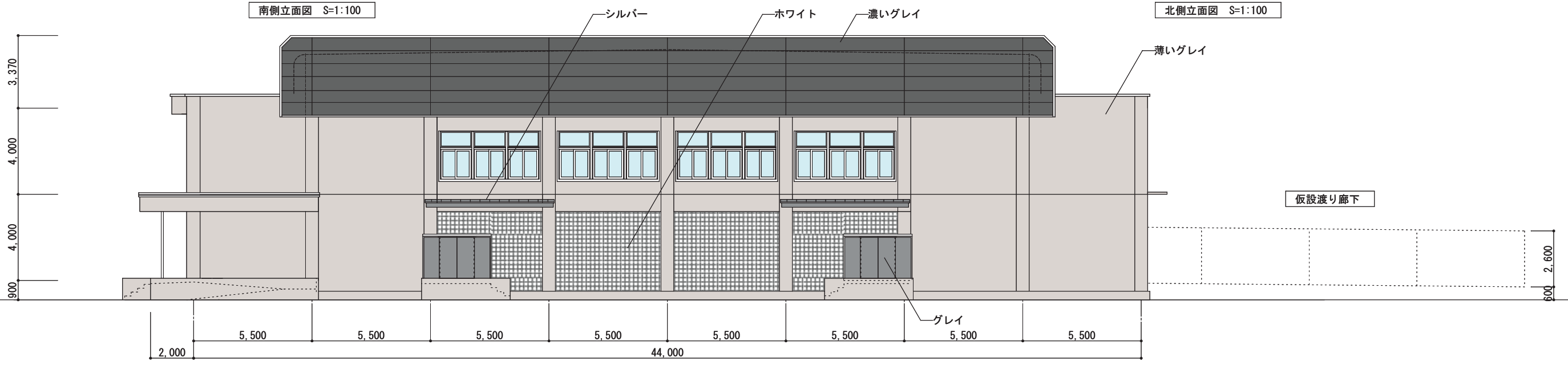
青森県A1の763号 事務所 青森市大字安田字近野410-1 TEL 017-782-4068 FAX 017-782-6442	(株) 松野総合建築事務所 管理建築士 松野 幸生 一般建築士登録 339172	承認 設計 担当  	縮尺 A1:S=1:100 A3:S=1:200 設計年月日 平成27年3月	工事名称 青森市立小柳小学校屋内運動場改築工事 図面名称 2階平面図	A-19 No. - 8 -
		青森県A1の763号 (株) 松野総合建築事務所			縮尺 A1:S=1:100 A3:S=1:200 設計年月日 平成27年3月



南側立面図 S=1:100

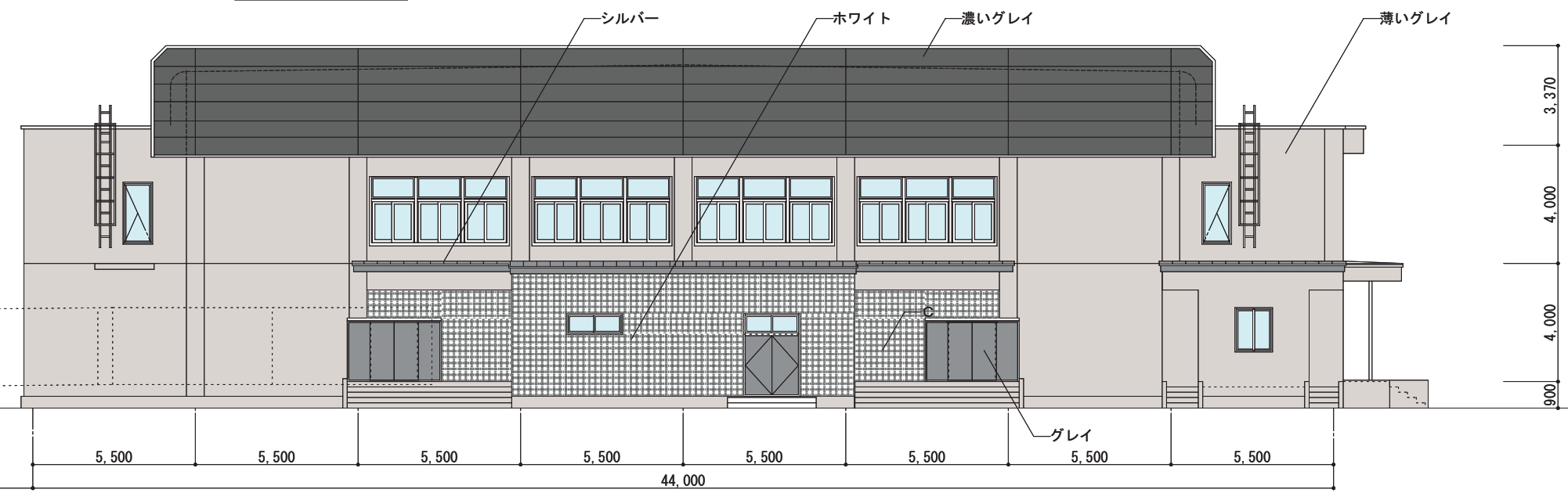


北側立面図 S=1:100

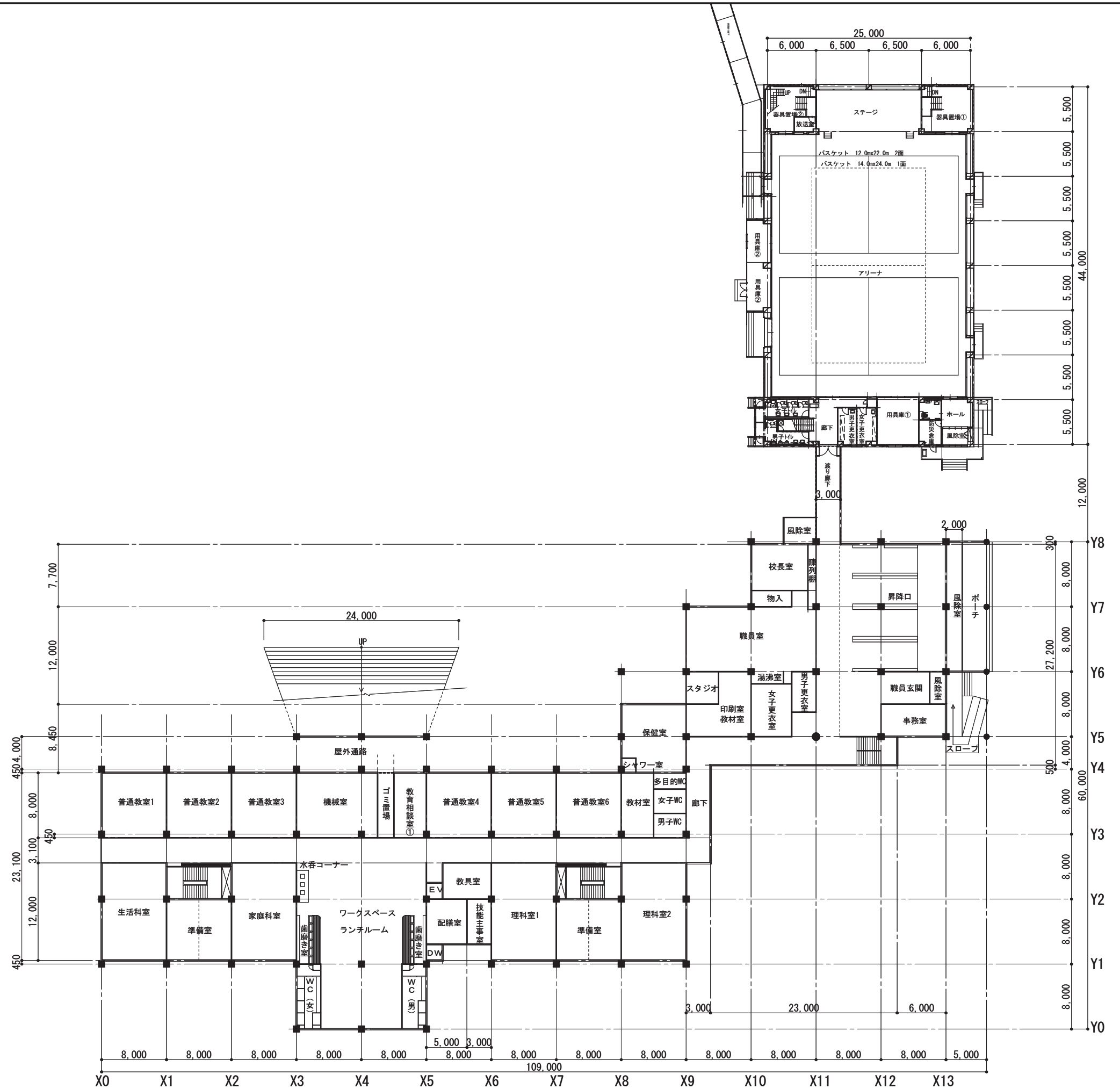


東側立面図 S=1:100




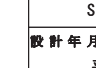
- : 薄いグレイ (複層塗材E)
- : シルバー (折板・ガルバリウム鋼板)
- : 濃いグレイ (ガルバリウム鋼板)
- : ホワイト (モザイクタイル)

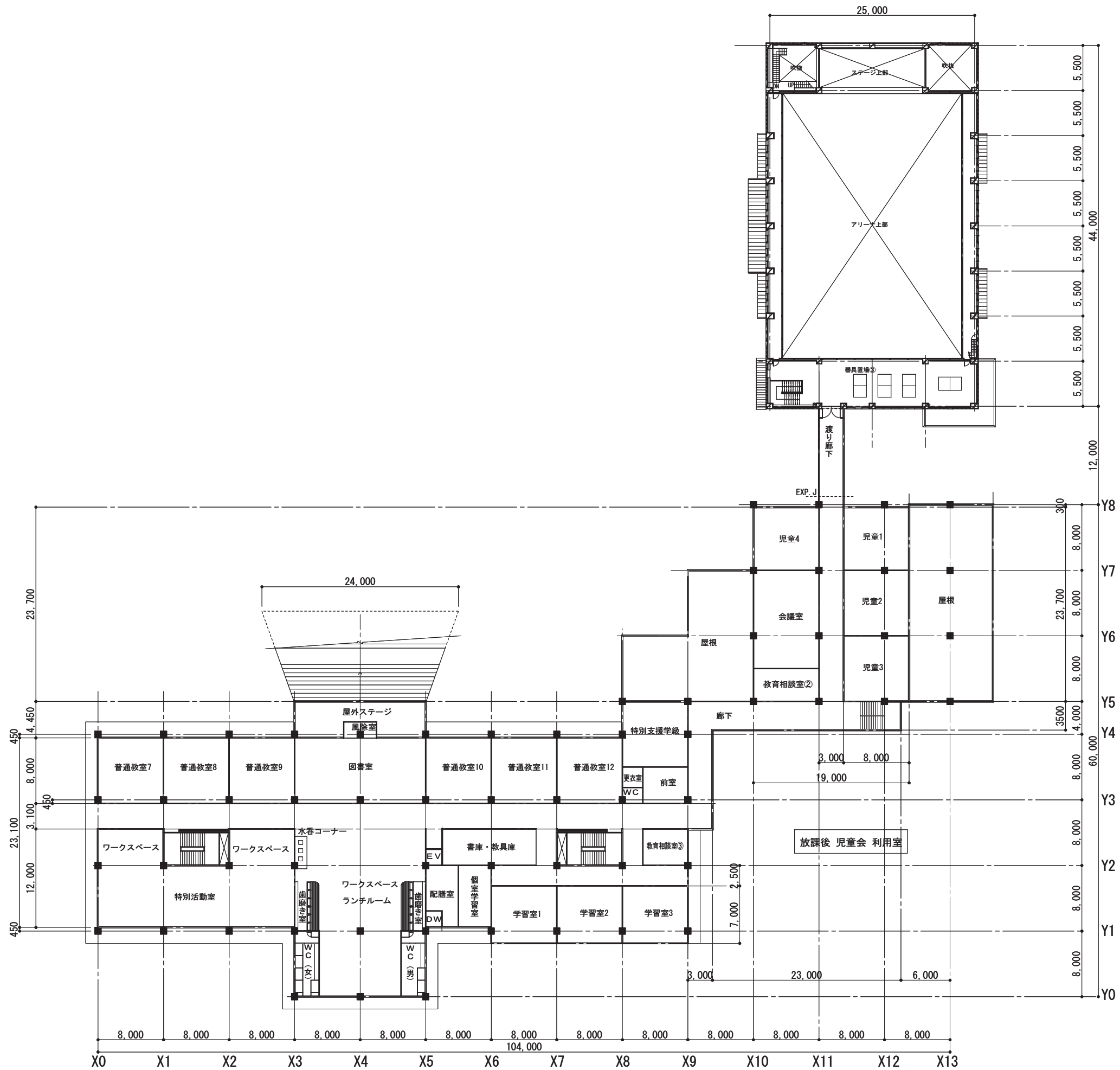


西側立面図 S=1:100



1階平面図 S=1:500

 青森県A1の763号 事務所 青森市大字安田字近野410-1 TEL 017-782-4068 FAX 017-782-6442	(株) 松野総合建築事務所 管理棟 松野 幸生 一級建築士登録 333172	承認 	設計 	担当 	縮尺 S=1:500 設計年月日 平成27年3月
		工事名称 青森市立小柳小学校校舎等改築工事 図面名称 1階平面図			



2階平面図 S=1:500


 青森県A1の763号 (株) 松野総合建築事務所
 事務所 青森市大字安田字近野410-1
 TEL 017-782-4068 FAX 017-782-6442
 管理建築士 松野 幸生
 一級建築士登録 333172

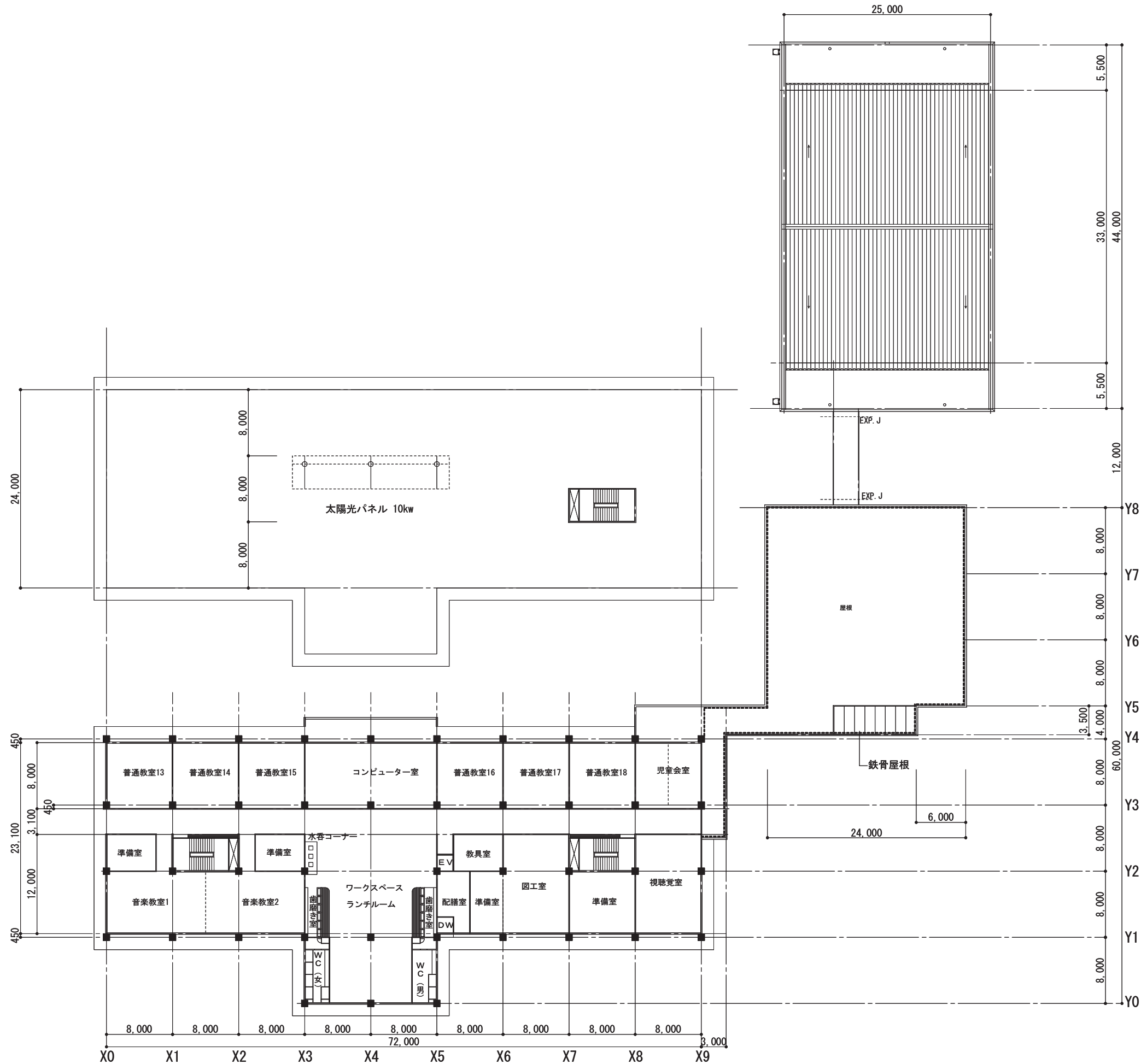
承認 設計 担当




縮尺 S=1:500
 設計年月日 平成27年3月

工事名称 青森市立小柳小学校校舎等改築工事
 図面名称 2階平面図

塔屋平面図 S=1:500



3階平面図 S=1:500

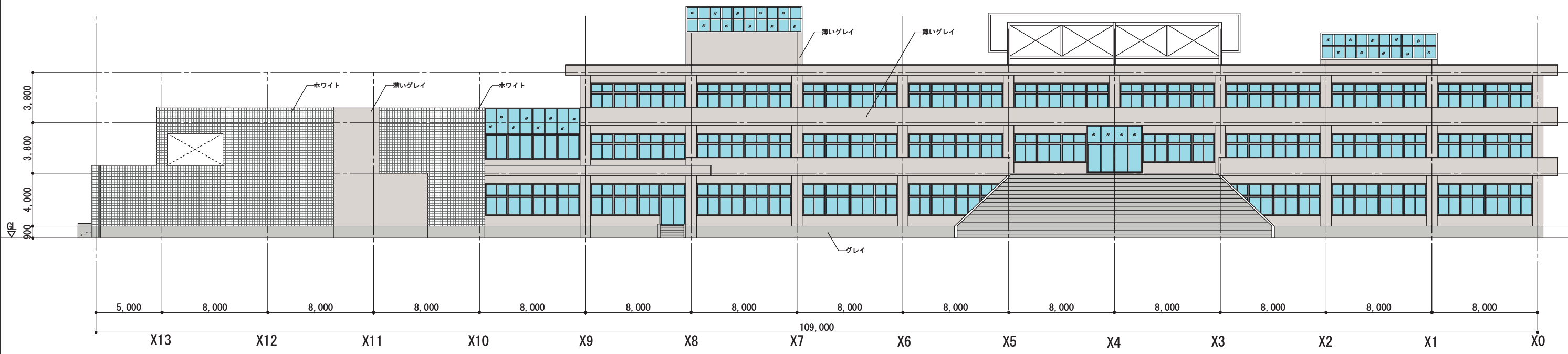

 青森県A1の763号 (株) 松野総合建築事務所
 事務所 青森市大字安田字近野410-1
 TEL 017-782-4058 FAX 017-782-6442
 管理建築士 松野 幸生
 一級建築士登録 333172

承認 設計 担当



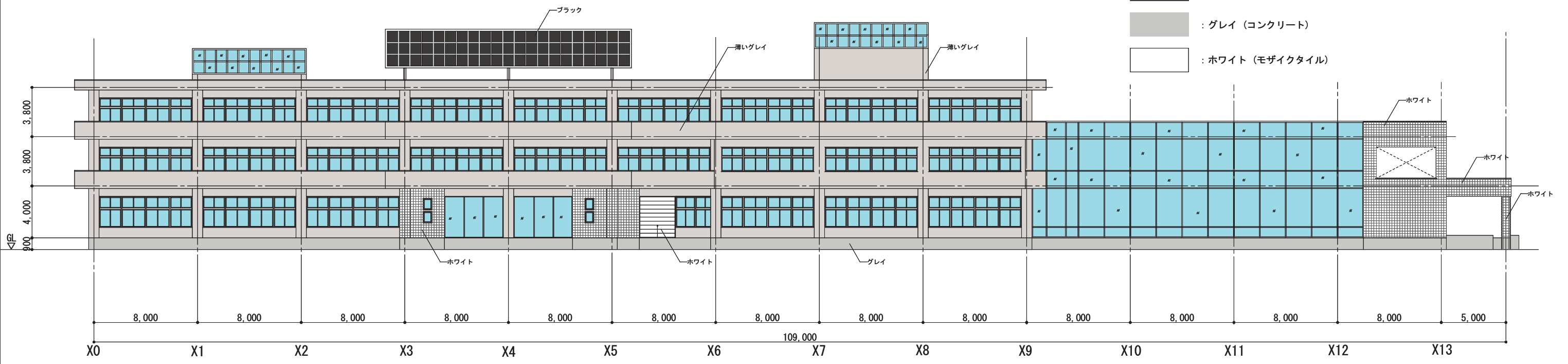
縮尺	S=1:500
設計年月日	平成27年3月

工事名称	青森市立小柳小学校校舎等改築工事
図面名称	3階平面図



北側立面図 S=1:300

- : 薄いグレイ (複層塗材E)
- : ブラック (太陽光パネル)
- : グレイ (コンクリート)
- : ホワイト (モザイクタイル)



南側立面図 S=1:300

 青森県A1の763号
 事務所 青森市大字安田字近野410-1
 TEL 017-782-4058 FAX 017-782-6442

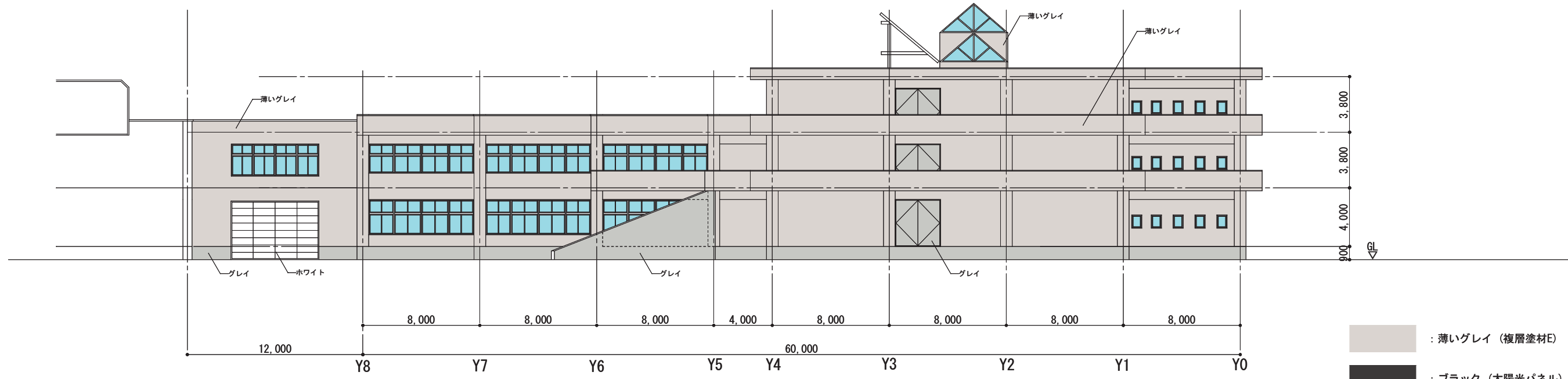
(株) 松野総合建築事務所
 管理建築士 松野 幸生
 一級建築士登録 338172

承認 設計 担当

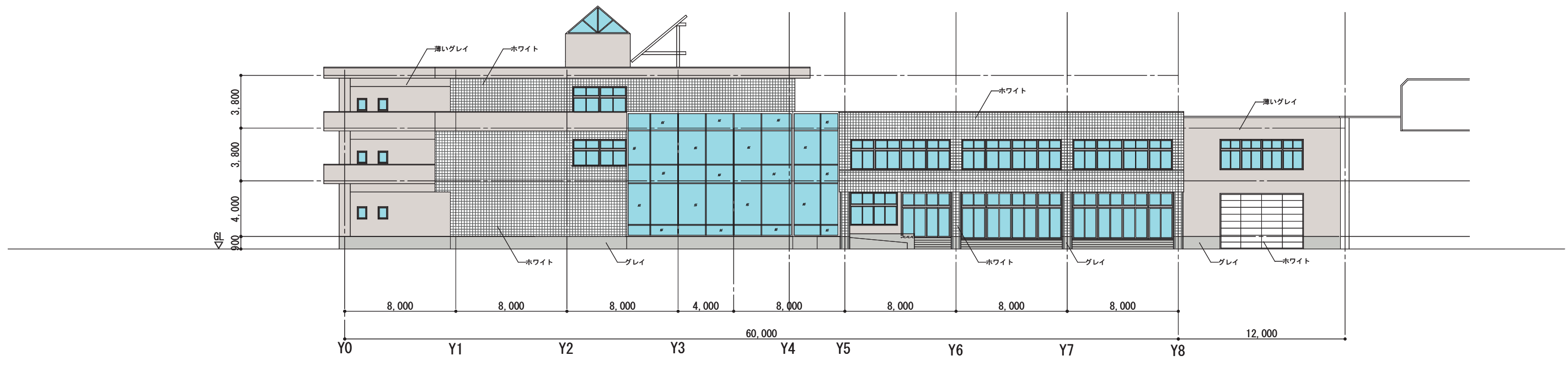
縮尺 S=1:300
 設計年月日 平成27年3月

工事名称 青森市立小柳小学校校舎等改築工事
 図面名称 立面図1






西側立面図 S=1:300

- : 薄いグレー (複層塗材E)
- : ブラック (太陽光パネル)
- : グレー (コンクリート)
- : ホワイト (モザイクタイル)



東側立面図 S=1:300

	青森県A1の763号 事務所 青森市大字安田字近野410-1 TEL 017-782-4058 FAX 017-782-6442	(株) 松野総合建築事務所 管理建築士 松野 幸生 一級建築士登録 333172	承認 設計 担当  	縮尺 S=1:300 設計年月日 平成27年3月
--	--	---	---	-----------------------------------

工事名称 青森市立小柳小学校校舎等改築工事 図面名称 立面図2	
------------------------------------	--



基準色：5Y8.5/0.5(25-85A) 程度



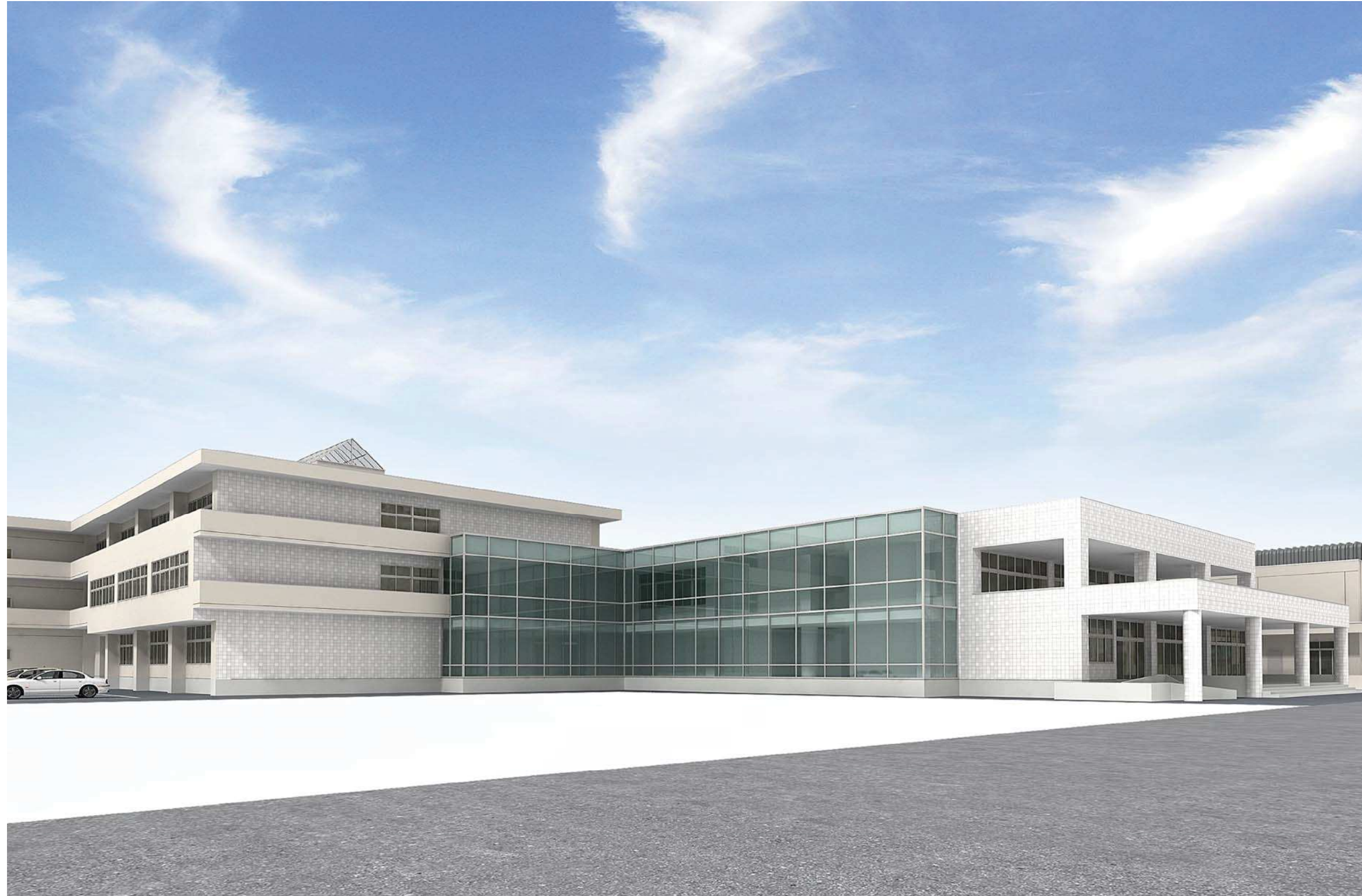
基準色 : 5Y8.5/0.5(25-85A) 程度



基準色：5Y8.5/0.5(25-85A) 程度



基準色：5Y8.5/0.5(25-85A) 程度



基準色：5Y8.5/0.5(25-85A) 程度

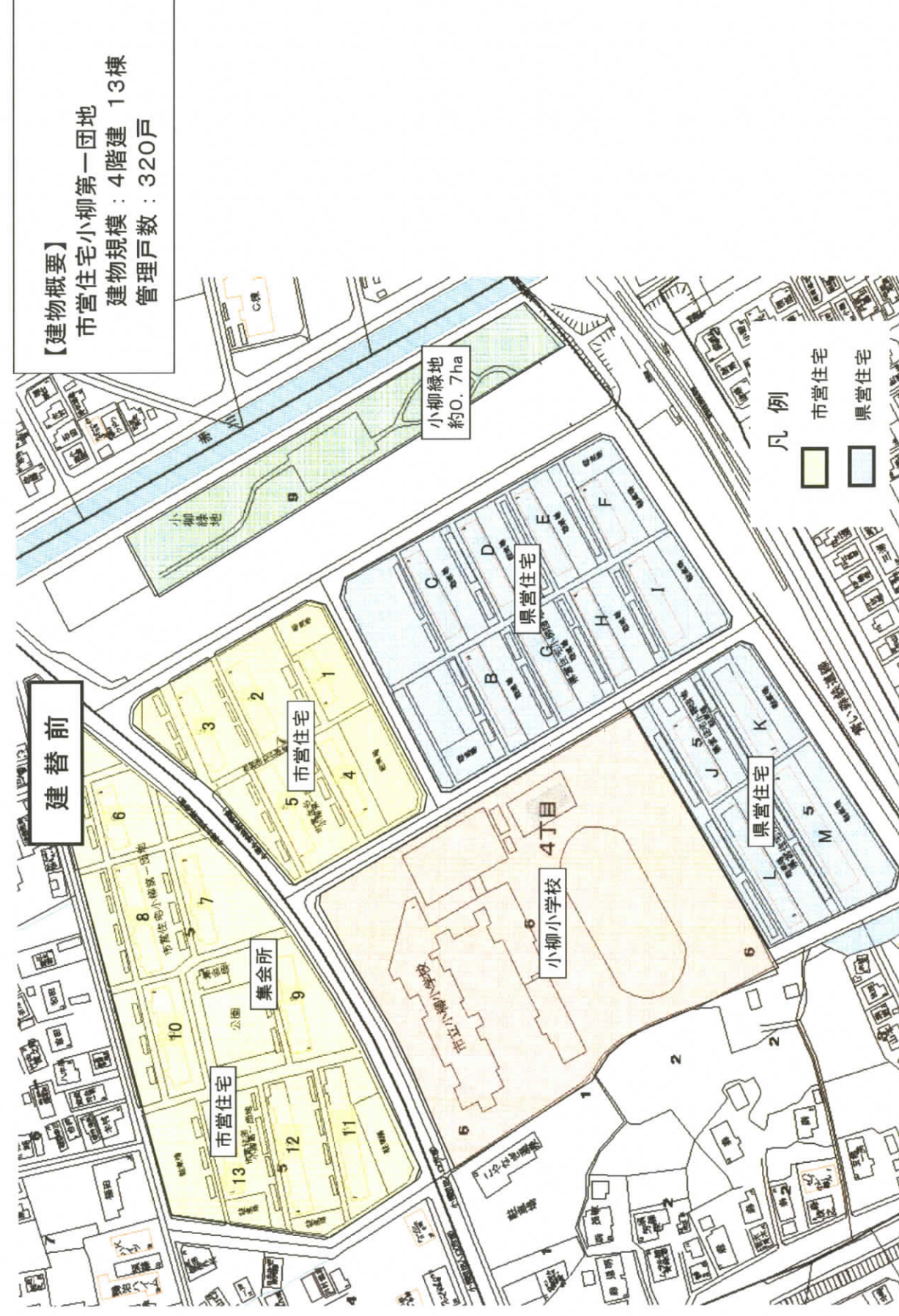


基準色：5Y8.5/0.5(25-85A) 程度

市営住宅小柳第一団地の建替について

(1) 整備概要

① 建替前の配置



② 建替後の配置

